

DOKUMEN

STANDAR PELAYANAN

TAHUN 2025

BANDAR UDARA
INTERNASIONAL
I GUSTI NGURAH RAI - BALI



**KEPUTUSAN GENERAL MANAGER PT ANGKASA PURA INDONESIA
KANTOR CABANG BANDAR UDARA INTERNASIONAL I GUSTI NGURAH RAI - BALI
NOMOR : KEP.DPS.GM.0100 /HK.01/2025**

TENTANG

**PENETAPAN DOKUMEN STANDAR PELAYANAN JASA KEBANDARUDARAAN
PADA PT ANGKASA PURA INDONESIA
KANTOR CABANG BANDAR UDARA INTERNASIONAL I GUSTI NGURAH RAI - BALI**

**GENERAL MANAGER PT ANGKASA PURA INDONESIA
KANTOR CABANG BANDAR UDARA INTERNASIONAL I GUSTI NGURAH RAI - BALI,**

- Menimbang :
- a. bahwa dalam rangka mewujudkan penyelenggaraan pelayanan jasa kebandarudaraan sesuai dengan asas penyelenggaraan pemerintahan yang baik, dan guna memastikan kepastian hak dan kewajiban berbagai pihak yang terkait dengan penyelenggaraan pelayanan jasa kebandarudaraan, setiap penyelenggara bandar udara wajib menetapkan dokumen standar pelayanan jasa kebandarudaraan;
 - b. bahwa untuk memberikan acuan dalam penilaian ukuran kinerja dan kualitas penyelenggara pelayanan sebagaimana dimaksud dalam huruf a, perlu menyusun dokumen standar pelayanan jasa kebandarudaraan pada Bandar Udara Internasional I Gusti Ngurah Rai - Bali;
 - c. bahwa Dokumen Standar Pelayanan Jasa Kebandarudaraan telah ditetapkan dalam Surat Keputusan General Manager PT Angkasa Pura Indonesia Kantor Cabang Bandar Udara Internasional I Gusti Ngurah Rai - Bali Nomor KEP.DPS.GM.0002/X/2024 tanggal 11 Oktober 2024 tentang Penetapan Dokumen Standar Pelayanan Jasa Kebandarudaraan Pada PT Angkasa Pura Indonesia Kantor Cabang Bandar Udara Internasional I Gusti Ngurah Rai - Bali;
 - d. bahwa berdasarkan pertimbangan sebagaimana dimaksud dalam huruf a, huruf b dan huruf c di atas, perlu menetapkan kembali Keputusan General Manager PT Angkasa Pura Indonesia Kantor Cabang Bandar Udara Internasional I Gusti Ngurah Rai - Bali tentang Penetapan Dokumen Standar Pelayanan Jasa Kebandarudaraan pada Bandar Udara Internasional I Gusti Ngurah Rai – Bali.
- Mengingat :
- 1. Undang-Undang Republik Indonesia Nomor 1 Tahun 2009 tentang Penerbangan;
 - 2. Undang-Undang Republik Indonesia Nomor 25 Tahun 2009 tentang Pelayanan Publik;

3. Undang-Undang Republik Indonesia Nomor 8 Tahun 2016 tentang Penyandang Disabilitas;
4. Undang-Undang Republik Indonesia Nomor 6 Tahun 2023 tentang Penetapan Peraturan Pemerintah Pengganti Undang-Undang Nomor 2 Tahun 2022 tentang Cipta Kerja Menjadi Undang-Undang;
5. Peraturan Pemerintah Republik Indonesia Nomor 3 Tahun 2001 tentang Keamanan dan Keselamatan Penerbangan;
6. Peraturan Pemerintah Republik Indonesia Nomor 70 Tahun 2001 tentang Kebandarudaraan;
7. Peraturan Pemerintah Republik Indonesia Nomor 40 Tahun 2012 tentang Pembangunan dan Pelestarian Lingkungan Hidup Bandar Udara sebagaimana telah diubah melalui Peraturan Pemerintah Republik Indonesia Nomor 32 Tahun 2021 tentang Penyelenggaraan Bidang Penerbangan;
8. Peraturan Pemerintah Republik Indonesia Nomor 96 Tahun 2012 tentang Pelaksanaan Undang-Undang Nomor 25 Tahun 2009 tentang Pelayanan Publik;
9. Peraturan Pemerintah Republik Indonesia Nomor 2 Tahun 2018 tentang Standar Pelayanan Minimal;
10. Peraturan Pemerintah Republik Indonesia Nomor 32 Tahun 2021 tentang Penyelenggaraan Bidang Penerbangan;
11. Peraturan Pemerintah Republik Indonesia Nomor 104 Tahun 2021 tentang Penambahan Penyertaan Modal Negara Republik Indonesia ke Dalam Modal Saham Perusahaan Perseroan (Persero) PT Aviawi Pariwisata Indonesia;
12. Peraturan Menteri Perhubungan Republik Indonesia Nomor KM 29 Tahun 2005 tentang Pemberlakuan Standar Nasional Indonesia (SNI) 03-7047-2004 mengenai Terminal Kargo Bandar Udara sebagai Standar Wajib;
13. Peraturan Menteri Perhubungan Republik Indonesia Nomor PM 36 Tahun 2014 tentang Tata Cara dan Prosedur Pengenaan Tarif Jasa Kebandarudaraan sebagaimana telah diubah dengan Peraturan Menteri Perhubungan Republik Indonesia Nomor PM 179 Tahun 2015 tentang Perubahan Atas Peraturan Menteri Perhubungan Nomor PM 36 Tahun 2014 tentang Tata Cara dan Prosedur Pengenaan Tarif Jasa Kebandarudaraan;
14. Peraturan Menteri Perhubungan Republik Indonesia Nomor PM 89 Tahun 2015 tentang Penanganan Keterlambatan Penerbangan (*Delay Management*) pada Badan Usaha Angkutan Udara Niaga Berjadwal di Indonesia;
15. Peraturan Menteri Perhubungan Republik Indonesia Nomor PM 33 Tahun 2015 tentang Pengendalian Jalan Masuk (*Access Control*) ke Daerah Keamanan Terbatas di Bandar Udara sebagaimana telah diubah melalui Peraturan Menteri Perhubungan Republik Indonesia Nomor PM 167 Tahun 2015 tentang Perubahan atas Peraturan

- Menteri Perhubungan Republik Indonesia Nomor 33 Tahun 2015 tentang Pengendalian Jalan Masuk (*Access Control*) ke Daerah Keamanan Terbatas di Bandar Udara;
16. Peraturan Menteri Perhubungan Republik Indonesia Nomor PM 19 Tahun 2017 tentang Pedoman Standar Pelayanan Di Lingkungan Kementerian Perhubungan;
 17. Peraturan Menteri Perhubungan Republik Indonesia Nomor PM 27 Tahun 2021 tentang Tata Cara Pengawasan dan Pengenaan Sanksi Administratif Terhadap Pelanggaran Peraturan Perundang-Undangan di Bidang Penerbangan;
 18. Peraturan Menteri Perhubungan Republik Indonesia Nomor PM 39 Tahun 2019 tentang Tatanan Kebandarudaraan Nasional sebagaimana telah diubah melalui Peraturan Menteri Perhubungan Nomor 40 Tahun 2023 tentang Perubahan atas Peraturan Menteri Perhubungan Nomor PM 39 Tahun 2019 tentang Tatanan Kebandarudaraan Nasional;
 19. Peraturan Menteri Perhubungan Republik Indonesia Nomor PM 30 Tahun 2021 tentang Standar Pelayanan Minimal Penumpang Angkutan Udara;
 20. Peraturan Menteri Perhubungan Republik Indonesia Nomor PM 31 Tahun 2021 tentang Sertifikasi dan Registrasi Bandar Udara;
 21. Peraturan Menteri Perhubungan Republik Indonesia Nomor PM 35 Tahun 2021 tentang Penyelenggaraan Angkutan Udara;
 22. Peraturan Menteri Perhubungan Republik Indonesia Nomor PM 36 Tahun 2021 tentang Standarisasi Fasilitas Bandar Udara;
 23. Peraturan Menteri Perhubungan Republik Indonesia Nomor PM 37 Tahun 2021 tentang Personel Bandar Udara;
 24. Peraturan Menteri Perhubungan Republik Indonesia Nomor PM 67 Tahun 2021 tentang Organisasi dan Tata Kerja Kementerian Perhubungan;
 25. Peraturan Menteri Perhubungan Republik Indonesia Nomor PM 81 Tahun 2021 tentang Kegiatan Pengusahaan di Bandar Udara;
 26. Peraturan Menteri Perhubungan Republik Indonesia Nomor PM 41 Tahun 2023 tentang Pelayanan Jasa Kebandarudaraan di Bandar Udara;
 27. Peraturan Menteri Perhubungan Republik Indonesia Nomor PM 9 Tahun 2024 tentang Keamanan Penerbangan Nasional;
 28. Peraturan Menteri Perhubungan Republik Indonesia Nomor PM 10 Tahun 2024 tentang Program Fasilitasi (FAL);
 29. Peraturan Menteri Pendayagunaan Aparatur Negara dan Reformasi Birokrasi Republik Indonesia Nomor 15 Tahun 2014 tentang Pedoman Standar Pelayanan;
 30. Peraturan Menteri Keuangan Republik Indonesia Nomor PMK 178 Tahun 2019 tentang Penyelesaian Terhadap Barang Yang Dinyatakan

Tidak Dikuasai, Barang Yang Dikuasai Negara, Dan Barang Yang Menjadi Milik Negara;

31. Peraturan Menteri Keuangan Republik Indonesia Nomor PMK 109 Tahun 2020 tentang Kawasan Pabean dan Tempat Penimbunan Sementara;
32. Peraturan Menteri Pendayagunaan Aparatur Negara dan Reformasi Birokrasi Republik Indonesia Nomor 29 Tahun 2022 tentang Pemantauan dan Evaluasi Kinerja Penyelenggaraan Pelayanan Publik sebagaimana telah diubah melalui Peraturan Menteri Pendayagunaan Aparatur Negara dan Reformasi Birokrasi Republik Indonesia Nomor 4 Tahun 2023 tentang Perubahan Atas Peraturan Menteri Pendayagunaan Aparatur Negara dan Reformasi Birokrasi Nomor 29 Tahun 2022 tentang Pemantauan dan Evaluasi Kinerja Penyelenggaraan Pelayanan Publik;
33. Keputusan Menteri Perhubungan Republik Indonesia Nomor KM 39 Tahun 2024 tentang Program Keamanan Penerbangan Nasional;
34. Keputusan Menteri Perhubungan Republik Indonesia Nomor KM 137 Tahun 2024 tentang PT Angkasa Pura Indonesia Sebagai Badan Usaha Bandar Udara;
35. Peraturan Direktur Jenderal Perhubungan Udara Nomor SKEP/2765/XII/2010 tentang Tata Cara Pemeriksaan Keamanan Penumpang, Personil Pesawat Udara Dan Barang Bawaan Yang Diangkut Dengan Pesawat Udara Dan Orang Perseorangan;
36. Peraturan Direktur Jenderal Perhubungan Udara Nomor SKEP/100/XI/1985 tentang Peraturan dan Tata Tertib Bandar Udara;
37. Peraturan Direktur Jenderal Perhubungan Udara Nomor KP 002 Tahun 2012 tentang Petunjuk dan Tata Cara Peraturan Keselamatan Penerbangan Sipil bagian 139-12 (*advisory circular CASR part 139-12*), Lisensi dan Standar Kompetensi Personel Pertolongan Kecelakaan Penerbangan dan Pemadam Kebakaran;
38. Peraturan Direktur Jenderal Perhubungan Udara Nomor KP 041 Tahun 2017 tentang Pedoman Teknis Operasional Peraturan Keselamatan Penerbangan Sipil Bagian 139-11 (*advisory circular CASR part 139-11*), Lisensi dan/atau Rating Personel Bandar Udara;
39. Peraturan Direktur Jenderal Perhubungan Udara Nomor KP 112 Tahun 2018 tentang Perubahan atas Peraturan Direktur Jenderal Perhubungan Udara Nomor KP 112 Tahun 2017 tentang Tata Cara Pengelolaan Alokasi Ketersediaan Waktu Terbang (*Slot Time*) Bandar Udara;
40. Peraturan Direktur Jenderal Perhubungan Udara Nomor 326 Tahun 2019 tentang Standar Teknis dan Operasional Peraturan Keselamatan Penerbangan Sipil-Bagian 139 (*Manual of Standard CASR - Part 139*) Volume I Bandar Udara (*Aerodrome*);
41. Keputusan Direktur Jenderal Perhubungan Udara Nomor PR 30 Tahun 2022 tentang Standar Teknis dan Operasi Peraturan

- Keselamatan Penerbangan Sipil Bagian 139 (*Manual of Standard CASR Part 139*) Volume IV Pelayanan Pertolongan Kecelakaan Penerbangan dan Pemadam Kebakaran (PKP-PK);
42. Keputusan Direktur Jenderal Perhubungan Udara Nomor KP 204 DJPU Tahun 2024 tentang Penetapan Bandar Udara Yang Dikelola Oleh PT Angkasa Pura Indonesia;
 43. Keputusan Bupati Badung Nomor 188.45-126/2017 tentang Izin Pengelolaan Pajak Parkir Kendaraan Bermotor Bandara I Gusti Ngurah Rai, Bali;
 44. Akta Nomor 38 Tanggal 18 November 2008 yang dibuat di hadapan Silvia Abbas Sudrajat, Sarjana Hukum, Spesialis 1 Notariat, Notaris di Kota Tangerang yang telah disetujui dan ditetapkan dengan Keputusan Menteri Hukum dan Hak Asasi Manusia Nomor AHU-98879.AH.01.02.TAHUN 2008 tanggal 22 Desember 2008 (Berita Negara RI Tahun 2009 Nomor 10, Tambahan Berita Negara RI Nomor 3214) yang anggaran dasar mana telah beberapa kali diubah, sebagaimana dimuat dalam Akta Nomor 06 Tanggal 12 Desember 2024 yang dibuat di hadapan Nanda Fauz Iwan, Sarjana Hukum, Magister Kenotariatan, Notaris di Jakarta Selatan, yang pemberitahuan perubahan anggaran dasar dan pemberitahuan perubahan data perseroannya telah diterima dan dicatat dalam sistem administrasi hukum umum Kementerian Hukum dan Hak Asasi Manusia berdasarkan Surat Nomor AHU-AH.01.03-0221033 dan Surat Nomor AHU-AH.01.09-0287543 tanggal 12 Desember 2024;
 45. Keputusan Direksi PT Angkasa Pura I (Persero) Nomor KEP.52/KU.07.03/2009 tentang Tarif Sewa Tanah, Penitipan Barang, Tempat Antena Peralatan Telekomunikasi, Tempat Monitor TV, Intercom, Tarif Tanda Izin Mengemudi Dan Peralatan, Serta Jasa Pemanggilan di Lingkungan Bandar Udara Yang Dikelola PT Angkasa Pura I (Persero);
 46. Keputusan Direksi PT Angkasa Pura I (Persero) Nomor KEP.53/KU.07.02/2009 tentang Tarif Sewa Ruangan Di Lingkungan Bandar Udara Yang Dikelola PT Angkasa Pura I (Persero);
 47. Keputusan Direksi PT Angkasa Pura I (Persero) Nomor: KEP.110/HK.01.01/2017 tentang Pedoman Penyusunan Peraturan di Lingkungan PT Angkasa Pura I (Persero);
 48. Keputusan Direksi PT Angkasa Pura I (Persero) Nomor KEP.28/KU.07.04/2018 tentang Perubahan Atas Keputusan Direksi PT Angkasa Pura I (Persero) Nomor KEP.54/KU.07.04/2009 tentang Tarif Sewa Tempat Reklame, Tarif Promosi Barang dan Jasa, Tarif Shooting Film dan Pemotretan, Tarif Jasa Penyambutan Tamu Bukan VIP Serta Tarif Insidentil di Lingkungan PT Angkasa Pura I (Persero);
 49. Keputusan Direksi PT Angkasa Pura I (Persero) Nomor KEP.DU.11/KB.06/2021 tentang Perubahan Keputusan Direksi PT

- Angkasa Pura I (Persero) Nomor KEP.DU.108/KB.06/2020 Tentang Pelayanan Jasa Kargo dan Pos Pesawat udara (PJKP2U) di Bandar Udara yang dikelola PT Angkasa Pura I (Persero);
50. Keputusan Direksi PT Angkasa Pura (Persero) Nomor KEP.DU.13/KB.01.01/2021 tentang Pedoman Pelaksanaan Pelayanan Jasa Pendaratan, Penempatan, dan Penyimpanan Pesawat Udara (PJP4U) untuk Penerbangan Berjadwal (Schedule Flight) Pada Bandar Udara yang Diusahakan PT Angkasa Pura I (Persero);
 51. Keputusan Direksi PT Angkasa Pura I (Persero) Nomor KEP.DU.15/KB.03.11/2021 tentang Tarif Pelayanan Jasa Pendaratan, Penempatan, dan Penyimpanan Pesawat Udara pada Bandar Udara yang diusahakan PT Angkasa Pura I (Persero);
 52. Keputusan Direksi PT Angkasa Pura (Persero) Nomor KEP.DU.30/KB.03.11/2021 tentang Tarif Pelayanan Jasa Penumpang Pesawat Udara Dalam Negeri dan Luar Negeri Pada Bandar Udara I Gusti Ngurah Rai-Bali;
 53. Keputusan Direksi PT Angkasa Pura I (Persero) Nomor KEP.DU.14/KB.01.01/2021 tentang Pedoman Pelaksanaan Jasa Penumpang Pesawat Udara (PJP2U) dalam Tiket atau Passenger Service Charge (PSC) on Ticket untuk Penerbangan Berjadwal (Schedule Flight) pada Bandar Udara yang Diusahakan oleh PT Angkasa Pura I (Persero);
 54. Keputusan Direksi PT Angkasa Pura I (Persero) Nomor KEP.DU.26/KB.02.01.01/2021 tentang Tarif Pelayanan Jasa Pemakaian Garbarata (Aviobridge) pada Bandar Udara yang Diusahakan PT Angkasa Pura I (Persero);
 55. Keputusan Direksi PT Angkasa Pura (Persero) Nomor KEP.DU.24/KB.02.01.01/2021 tentang Pedoman Pelaksanaan Pelayanan Jasa Pemakaian Garbarata (Aviobridge) untuk Penerbangan Berjadwal (Schedule Flight) Pada Bandar Udara yang Diusahakan PT Angkasa Pura I (Persero);
 56. Peraturan Direksi PT Angkasa Pura Indonesia Nomor : PD.DU.1018/XI/2024 tentang Perubahan Atas Peraturan Direksi PT Angkasa Pura Indonesia Nomor PD.DU.0041/IX/2024 Tentang Pemberlakuan Peraturan Dan Pengaturan Masa Transisi PT Angkasa Pura Indonesia;
 57. Keputusan Direksi PT Angkasa Pura I (Persero) Nomor KEP.DU.44/OM.07/2021 tentang Standar Pelayanan Bandar Udara PT Angkasa Pura I (Persero);
 58. Keputusan Direksi PT Angkasa Pura I Nomor KEP.DU.0010/KB.02.01.02/2022 tentang Perubahan atas Keputusan Direksi PT Angkasa Pura I (Persero) Nomor KE.DU.27/KB.02.01.02/2021 tentang Tarif Pelayanan Jasa

- Pemakaian Tempat Pelaporan Keberangkatan (Check-in Counter) Pada Bandar Udara yang Diusahakan PT Angkasa Pura I;
59. Keputusan Direksi PT Angkasa Pura I Nomor KEP.DU.0003/KB.03/2023 tentang Perubahan Atas Keputusan Direksi PT Angkasa Pura I Nomor KEP.DU.0017/KB.03/2022 tentang Tarif Pelayanan Jasa Kargo dan Pos Pesawat Udara (PJKP2U) di Bandar Udara yang Dikelola PT Angkasa Pura I;
 60. Keputusan Direksi PT Angkasa Pura I (Persero) Nomor KEP.DU.12/KB.06/2021 tentang Perubahan Keputusan Direksi PT Angkasa Pura I (Persero) Nomor KEP.DU.109/KB.06/2020 tentang Pedoman Pelaksanaan Pengenaan Tarif Pelayanan Jasa Kargo dan Pos Pesawat Udara (PJKP2U) di Bandar Udara yang Dikelola PT Angkasa Pura I (Persero);
 61. Keputusan Direksi PT Angkasa Pura I Nomor KEP.DU.02/KB.03/2022 tentang Tarif Pembagian Pendapatan (Revenue Sharing) di Bandar Udara Internasional PT Angkasa Pura I;
 62. Keputusan Direksi PT Angkasa Pura I Nomor KEP.DU.33/KB.03/2023 tentang Pedoman Kegiatan Komersial PT Angkasa Pura I;
 63. Peraturan Direksi PT Angkasa Pura Indonesia Nomor: PD.DU.0032/IX/2024 tentang Organisasi Kantor Regional II dan Kantor Cabang Regional II PT Angkasa Pura Indonesia;
 64. Peraturan Direksi PT Angkasa Pura Indonesia Nomor PD.DU.1018/XI/2024 tentang Perubahan Atas Peraturan Direksi PT Angkasa Pura Indonesia Nomor PD.DU.0041/XI/2024 tentang Pemberlakuan Peraturan Dan Pengaturan Masa Transisi PT Angkasa Pura Indonesia.
 65. Keputusan Direksi PT Angkasa Pura Indonesia Nomor KEP.DC.1100/IX/2024 tentang Tarif Masuk Pelataran Terminal Atau Parkir Untuk Kendaraan Bermotor Di Bandar Udara I Gusti Ngurah Rai;
 66. Keputusan Direksi PT Angkasa Pura Indonesia Nomor KEP.DC.0016/I/2025 tentang Perubahan Keputusan Direksi PT Angkasa Pura Indonesia Nomor KEP.DC.1100/IX/2024 tentang Tarif Masuk Pelataran Terminal Atau Parkir Untuk Kendaraan Bermotor Di Bandar Udara I Gusti Ngurah Rai.

MEMUTUSKAN :

Menetapkan :

KESATU : Menetapkan Standar Pelayanan Jasa Kebandarudaraan di PT Angkasa Pura Indonesia Kantor Cabang Bandar Udara Internasional I Gusti Ngurah Rai – Bali sebagaimana tercantum dalam Lampiran yang merupakan bagian tidak terpisahkan dari Keputusan ini.

- KEDUA** : Standar Pelayanan Jasa Kebandarudaraan di PT Angkasa Pura Indonesia Kantor Cabang Bandar Udara Internasional I Gusti Ngurah Rai – Bali meliputi :
- a. Standar Pelayanan terhadap pesawat udara;
 - b. Standar Pelayanan terhadap penumpang; dan
 - c. Standar Pelayanan di area/wilayah kargo dan pos.
- KETIGA** : Standar Pelayanan Jasa Kebandarudaraan ini wajib dilaksanakan oleh PT Angkasa Pura Indonesia Kantor Cabang Bandar Udara Internasional I Gusti Ngurah Rai – Bali dan sebagai acuan dalam penilaian kinerja dalam rangka perbaikan penyelenggaraan pelayanan publik.
- KEEMPAT** : Dengan dikeluarkannya Keputusan ini, maka Surat Keputusan General Manager PT Angkasa Pura Indonesia Kantor Cabang Bandar Udara Internasional I Gusti Ngurah Rai - Bali Nomor KEP.DPS.GM.0002/X/2024 tanggal 11 Oktober 2024 tentang Penetapan Dokumen Standar Pelayanan Jasa Kebandarudaraan Pada PT Angkasa Pura Indonesia Kantor Cabang Bandar Udara Internasional I Gusti Ngurah Rai - Bali dicabut dan dinyatakan tidak berlaku.
- KELIMA.** : Keputusan ini mulai berlaku pada tanggal ditetapkan, dengan ketentuan apabila di kemudian hari ternyata terdapat kekeliruan dalam penetapan ini akan diadakan perbaikan sebagaimana mestinya.

Ditetapkan : di Badung
Pada tanggal : 10 Maret 2025

GENERAL MANAGER
I Gusti Ngurah Rai
International Airport
by Injourn Airports

AHMAD SYAUGI SHAHAB

Salinan Keputusan ini disampaikan kepada Yth.:

1. Direktur Utama PT Angkasa Pura Indonesia;
2. Kepala Kantor Otoritas Bandar Udara Wil. IV Denpasar;
3. CEO Kantor Regional II PT Angkasa Pura Indonesia.

Lampiran Keputusan
General Manager PT Angkasa Pura Indonesia
Kantor Cabang Bandar Udara Internasional
I Gusti Ngurah Rai – Bali
Nomor : KEP.DPS.GM.0100/HK.01/2025
Tanggal : 10 Maret 2025

**DAFTAR STANDAR PELAYANAN JASA KEBANDARUDARAAN
DI BANDAR UDARA INTERNASIONAL I GUSTI NGURAH RAI - BALI**

NO.	JENIS PELAYANAN
1	Standar Pelayanan terhadap pesawat udara
2	Standar Pelayanan terhadap penumpang
3	Standar Pelayanan di area/wilayah kargo dan pos

GENERAL MANAGER

I Gusti Ngurah Rai
International Airport
by *in journey of Airports*

AHMAD SYAUGI SHAHAB

**STANDAR PELAYANAN JASA KEBANDARUDARAAN PADA
BANDAR UDARA INTERNASIONAL I GUSTI NGURAH RAI – BALI**

NO.	KOMPONEN	KETERANGAN
1	Dasar Hukum	<ol style="list-style-type: none"> 1. Undang-Undang Republik Indonesia Nomor 1 Tahun 2009 tentang Penerbangan; 2. Undang-Undang Republik Indonesia Nomor 25 Tahun 2009 tentang Pelayanan Publik; 3. Undang-Undang Republik Indonesia Nomor 8 Tahun 2016 tentang Penyandang Disabilitas; 4. Undang-Undang Republik Indonesia Nomor 6 Tahun 2023 tentang Penetapan Peraturan Pemerintah Pengganti Undang-Undang Nomor 2 Tahun 2022 tentang Cipta Kerja Menjadi Undang-Undang; 5. Peraturan Pemerintah Republik Indonesia Nomor 3 Tahun 2001 tentang Keamanan dan Keselamatan Penerbangan; 6. Peraturan Pemerintah Republik Indonesia Nomor 70 Tahun 2001 tentang Kebandarudaraan; 7. Peraturan Pemerintah Republik Indonesia Nomor 40 Tahun 2012 tentang Pembangunan dan Pelestarian Lingkungan Hidup Bandar Udara sebagaimana diubah melalui Peraturan Pemerintah Republik Indonesia Nomor 32 Tahun 2021 tentang Penyelenggaraan Bidang Penerbangan; 8. Peraturan Pemerintah Republik Indonesia Nomor 96 Tahun 2012 tentang Pelaksanaan Undang-Undang Nomor 25 Tahun 2009 tentang Pelayanan Publik; 9. Peraturan Pemerintah Republik Indonesia Nomor 2 Tahun 2018 tentang Standar Pelayanan Minimal; 10. Peraturan Pemerintah Republik Indonesia Nomor 32 Tahun 2021 tentang Penyelenggaraan Bidang Penerbangan; 11. Peraturan Pemerintah Republik Indonesia Nomor 104 Tahun 2021 tentang Penambahan Penyertaan Modal Negara Republik Indonesia ke Dalam Modal Saham Perusahaan Perseroan (Persero) PT Aviastar Pariwisata Indonesia; 12. Peraturan Menteri Perhubungan Republik Indonesia Nomor KM 29 Tahun 2005 tentang Pemberlakuan Standar Nasional Indonesia (SNI) 03-7047-2004 mengenai Terminal Kargo Bandar Udara sebagai Standar Wajib; 13. Peraturan Menteri Perhubungan Republik Indonesia Nomor PM 36 Tahun 2014 tentang Tata Cara dan Prosedur Pengenaan Tarif Jasa Kebandarudaraan sebagaimana telah diubah dengan Peraturan Menteri Perhubungan Republik Indonesia Nomor PM 179 Tahun 2015 tentang Perubahan Atas Peraturan Menteri Perhubungan Nomor PM 36 Tahun 2014 tentang Tata Cara dan Prosedur Pengenaan Tarif Jasa Kebandarudaraan; 14. Peraturan Menteri Perhubungan Republik Indonesia Nomor PM 89 Tahun 2015 tentang Penanganan Keterlambatan Penerbangan (<i>Delay Management</i>) pada Badan Usaha Angkutan Udara Niaga Berjadwal di Indonesia;

NO.	KOMPONEN	KETERANGAN
		<p>15. Peraturan Menteri Perhubungan Republik Indonesia Nomor PM 33 Tahun 2015 tentang Pengendalian Jalan Masuk (<i>Access Control</i>) ke Daerah Keamanan Terbatas di Bandar Udara sebagaimana telah diubah melalui Peraturan Menteri Perhubungan Republik Indonesia Nomor PM 167 Tahun 2015 tentang Perubahan atas Peraturan Menteri Perhubungan Republik Indonesia Nomor 33 Tahun 2015 tentang Pengendalian Jalan Masuk (<i>Access Control</i>) ke Daerah Keamanan Terbatas di Bandar Udara;</p> <p>16. Peraturan Menteri Perhubungan Republik Indonesia Nomor PM 19 Tahun 2017 tentang Pedoman Standar Pelayanan Di Lingkungan Kementerian Perhubungan;</p> <p>17. Peraturan Menteri Perhubungan Republik Indonesia Nomor PM 27 Tahun 2021 tentang Tata Cara Pengawasan dan Pengenaan Sanksi Administratif Terhadap Pelanggaran Peraturan Perundang-Undangan di Bidang Penerbangan</p> <p>18. Peraturan Menteri Perhubungan Republik Indonesia Nomor PM 39 Tahun 2019 tentang Tatanan Kebandarudaraan Nasional sebagaimana telah diubah melalui Peraturan Menteri Perhubungan Nomor 40 Tahun 2023 tentang Perubahan atas Peraturan Menteri Perhubungan Nomor PM 39 Tahun 2019 tentang Tatanan Kebandarudaraan Nasional;</p> <p>19. Peraturan Menteri Perhubungan Republik Indonesia Nomor PM 30 Tahun 2021 tentang Standar Pelayanan Minimal Penumpang Angkutan Udara</p> <p>20. Peraturan Menteri Perhubungan Republik Indonesia Nomor PM 31 Tahun 2021 tentang Sertifikasi dan Registrasi Bandar Udara;</p> <p>21. Peraturan Menteri Perhubungan Republik Indonesia Nomor PM 35 Tahun 2021 tentang Penyelenggaraan Angkutan Udara;</p> <p>22. Peraturan Menteri Perhubungan Republik Indonesia Nomor PM 36 Tahun 2021 tentang Standarisasi Fasilitas Bandar Udara;</p> <p>23. Peraturan Menteri Perhubungan Republik Indonesia Nomor PM 37 Tahun 2021 tentang Personel Bandar Udara;</p> <p>24. Peraturan Menteri Perhubungan Republik Indonesia Nomor PM 67 Tahun 2021 tentang Organisasi dan Tata Kerja Kementerian Perhubungan;</p> <p>25. Peraturan Menteri Perhubungan Republik Indonesia Nomor PM 81 Tahun 2021 tentang Kegiatan Pengusahaan di Bandar Udara;</p> <p>26. Peraturan Menteri Perhubungan Republik Indonesia Nomor PM 41 Tahun 2023 tentang Pelayanan Jasa Kebandarudaraan di Bandar Udara;</p> <p>27. Peraturan Menteri Perhubungan Republik Indonesia Nomor PM 9 Tahun 2024 tentang Keamanan Penerbangan Nasional;</p> <p>28. Peraturan Menteri Perhubungan Republik Indonesia Nomor PM 10 Tahun 2024 tentang Program Fasilitasi (FAL);</p> <p>29. Peraturan Menteri Pendayagunaan Aparatur Negara dan Reformasi Birokrasi Republik Indonesia Nomor 15 Tahun 2014 tentang Pedoman Standar Pelayanan;</p>

NO.	KOMPONEN	KETERANGAN
		<p>30. Peraturan Menteri Keuangan Republik Indonesia Nomor PMK 178 Tahun 2019 tentang Penyelesaian Terhadap Barang Yang Dinyatakan Tidak dikuasai, Barang Yang dikuasai Negara, Dan Barang Yang Menjadi Milik Negara;</p> <p>31. Peraturan Menteri Keuangan Republik Indonesia Nomor PMK 109 Tahun 2020 tentang Kawasan Pabean dan Tempat Penimbunan Sementara;</p> <p>32. Peraturan Menteri Pendayagunaan Aparatur Negara dan Reformasi Birokrasi Republik Indonesia Nomor 29 Tahun 2022 tentang Pemantauan dan Evaluasi Kinerja Penyelenggaraan Pelayanan Publik sebagaimana telah diubah melalui Peraturan Menteri Pendayagunaan Aparatur Negara dan Reformasi Birokrasi Republik Indonesia Nomor 4 Tahun 2023 tentang Perubahan Atas Peraturan Menteri Pendayagunaan Aparatur Negara dan Reformasi Birokrasi Nomor 29 Tahun 2022 tentang Pemantauan dan Evaluasi Kinerja Penyelenggaraan Pelayanan Publik;</p> <p>33. Keputusan Menteri Perhubungan Republik Indonesia Nomor KM 39 Tahun 2024 tentang Program Keamanan Penerbangan Nasional;</p> <p>34. Keputusan Menteri Perhubungan Republik Indonesia Nomor KM 137 Tahun 2024 tentang PT Angkasa Pura Indonesia Sebagai Badan Usaha Bandar Udara;</p> <p>35. Peraturan Direktur Jenderal Perhubungan Udara Nomor SKEP/2765/XII/2010 tentang Tata Cara Pemeriksaan Keamanan Penumpang, Personil Pesawat Udara Dan Barang Bawaan Yang Diangkut Dengan Pesawat Udara Dan Orang Perseorangan;</p> <p>36. Peraturan Direktur Jenderal Perhubungan Udara Nomor SKEP/100/XI/1985 tentang Peraturan dan Tata Tertib Bandar Udara;</p> <p>37. Peraturan Direktur Jenderal Perhubungan Udara Nomor KP 002 Tahun 2012 tentang Petunjuk dan Tata Cara Peraturan Keselamatan Penerbangan Sipil bagian 139-12 (<i>advisory circular CASR part 139-12</i>), Lisensi dan Standar Kompetensi Personel Pertolongan Kecelakaan Penerbangan dan Pemadam Kebakaran;</p> <p>38. Peraturan Direktur Jenderal Perhubungan Udara Nomor KP 041 Tahun 2017 tentang Pedoman Teknis Operasional Peraturan Keselamatan Penerbangan Sipil Bagian 139-11 (<i>advisory circular CASR part 139-11</i>), Lisensi dan/atau Rating Personel Bandar Udara;</p> <p>39. Peraturan Direktur Jenderal Perhubungan Udara Nomor KP 112 Tahun 2018 tentang Perubahan atas Peraturan Direktur Jenderal Perhubungan Udara Nomor KP 112 Tahun 2017 tentang Tata Cara Pengelolaan Alokasi Ketersediaan Waktu Terbang (<i>Slot Time</i>) Bandar Udara;</p> <p>40. Peraturan Direktur Jenderal Perhubungan Udara Nomor 326 Tahun 2019 tentang Standar Teknis dan Operasional Peraturan Keselamatan Penerbangan Sipil-Bagian 139 (<i>Manual of Standard CASR - Part 139</i>) Volume I Bandar Udara (<i>Aerodrome</i>);</p> <p>41. Keputusan Direktur Jenderal Perhubungan Udara Nomor PR 30 Tahun 2022 tentang Standar Teknis dan Operasi Peraturan Keselamatan Penerbangan Sipil</p>

NO.	KOMPONEN	KETERANGAN
		<p>Bagian 139 (<i>Manual of Standard CASR Part 139</i>) Volume IV Pelayanan Pertolongan Kecelakaan Penerbangan dan Pemadam Kebakaran (PKP-PK);</p> <p>42. Keputusan Direktur Jenderal Perhubungan Udara Nomor KP 204 DJPU Tahun 2024 tentang Penetapan Bandar Udara Yang Dikelola Oleh PT Angkasa Pura Indonesia;</p> <p>43. Keputusan Bupati Badung Nomor 188.45-126/2017 tentang Izin Pengelolaan Pajak Parkir Kendaraan Bermotor Bandara I Gusti Ngurah Rai, Bali;</p> <p>44. Akta Nomor 38 Tanggal 18 November 2008 yang dibuat di hadapan Silvia Abbas Sudrajat, Sarjana Hukum, Spesialis 1 Notariat, Notaris di Kota Tangerang yang telah disetujui dan ditetapkan dengan Keputusan Menteri Hukum dan Hak Asasi Manusia Nomor AHU-98879.AH.01.02.TAHUN 2008 tanggal 22 Desember 2008 (Berita Negara RI Tahun 2009 Nomor 10, Tambahan Berita Negara RI Nomor 3214) yang anggaran dasar mana telah beberapa kali diubah, sebagaimana dimuat dalam Akta Nomor 06 Tanggal 12 Desember 2024 yang dibuat di hadapan Nanda Fauz Iwan, Sarjana Hukum, Magister Kenotariatan, Notaris di Jakarta Selatan, yang pemberitahuan perubahan anggaran dasar dan pemberitahuan perubahan data perseroannya telah diterima dan dicatat dalam sistem administrasi hukum umum Kementerian Hukum dan Hak Asasi Manusia berdasarkan Surat Nomor AHU-AH.01.03-0221033 dan Surat Nomor AHU-AH.01.09-0287543 tanggal 12 Desember 2024;</p> <p>45. Keputusan Direksi PT Angkasa Pura I (Persero) Nomor KEP.52/KU.07.03/2009 tentang Tarif Sewa Tanah, Penitipan Barang, Tempat Antena Peralatan Telekomunikasi, Tempat Monitor TV, Intercom, Tarif Tanda Izin Mengemudi Dan Peralatan, Serta Jasa Pemanggilan di Lingkungan Bandar Udara Yang Dikelola PT Angkasa Pura I (Persero);</p> <p>46. Keputusan Direksi PT Angkasa Pura I (Persero) Nomor KEP.53/KU.07.02/2009 tentang Tarif Sewa Ruangan Di Lingkungan Bandar Udara Yang Dikelola PT Angkasa Pura I (Persero);</p> <p>47. Keputusan Direksi PT Angkasa Pura I (Persero) Nomor: KEP.110/HK.01.01/2017 tentang Pedoman Penyusunan Peraturan di Lingkungan PT Angkasa Pura I (Persero);</p> <p>48. Keputusan Direksi PT Angkasa Pura I (Persero) Nomor KEP.28/KU.07.04/2018 tentang Perubahan Atas Keputusan Direksi PT Angkasa Pura I (Persero) Nomor KEP.54/KU.07.04/2009 tentang Tarif Sewa Tempat Reklame, Tarif Promosi Barang dan Jasa, Tarif Shooting Film dan Pemotretan, Tarif Jasa Penyambutan Tamu Bukan VIP Serta Tarif Insidental di Lingkungan PT Angkasa Pura I (Persero);</p> <p>49. Keputusan Direksi PT Angkasa Pura I (Persero) Nomor KEP.DU.11/KB.06/2021 tentang Perubahan Keputusan Direksi PT Angkasa Pura I (Persero) Nomor KEP.DU.108/KB.06/2020 Tentang Pelayanan Jasa Kargo dan Pos Pesawat udara (PJKP2U) di Bandar Udara yang dikelola PT Angkasa Pura I (Persero);</p>

NO.	KOMPONEN	KETERANGAN
		<p>50. Keputusan Direksi PT Angkasa Pura (Persero) Nomor KEP.DU.13/KB.01.01/2021 tentang Pedoman Pelaksanaan Pelayanan Jasa Pendaratan, Penempatan, dan Penyimpanan Pesawat Udara (PJP4U) untuk Penerbangan Berjadwal (Schedule Flight) Pada Bandar Udara yang Diusahakan PT Angkasa Pura I (Persero);</p> <p>51. Keputusan Direksi PT Angkasa Pura I (Persero) Nomor KEP.DU.15/KB.03.11/2021 tentang Tarif Pelayanan Jasa Pendaratan, Penempatan, dan Penyimpanan Pesawat Udara pada Bandar Udara yang diusahakan PT Angkasa Pura I (Persero);</p> <p>52. Keputusan Direksi PT Angkasa Pura (Persero) Nomor KEP.DU.30/KB.03.11/2021 tentang Tarif Pelayanan Jasa Penumpang Pesawat Udara Dalam Negeri dan Luar Negeri Pada Bandar Udara I Gusti Ngurah Rai-Bali;</p> <p>53. Keputusan Direksi PT Angkasa Pura I (Persero) Nomor KEP.DU.14/KB.01.01/2021 tentang Pedoman Pelaksanaan Jasa Penumpang Pesawat Udara (PJP2U) dalam Tiket atau Passenger Service Charge (PSC) on Ticket untuk Penerbangan Berjadwal (Schedule Flight) pada Bandar Udara yang Diusahakan oleh PT Angkasa Pura I (Persero);</p> <p>54. Keputusan Direksi PT Angkasa Pura I (Persero) Nomor KEP.DU.26/KB.02.01.01/2021 tentang Tarif Pelayanan Jasa Pemakaian Garbarata (Aviobridge) pada Bandar Udara yang Diusahakan PT Angkasa Pura I (Persero);</p> <p>55. Keputusan Direksi PT Angkasa Pura (Persero) Nomor KEP.DU.24/KB.02.01.01/2021 tentang Pedoman Pelaksanaan Pelayanan Jasa Pemakaian Garbarata (Aviobridge) untuk Penerbangan Berjadwal (Schedule Flight) Pada Bandar Udara yang Diusahakan PT Angkasa Pura I (Persero);</p> <p>56. Peraturan Direksi PT Angkasa Pura Indonesia Nomor : PD.DU.1018/XI/2024 tentang Perubahan Atas Peraturan Direksi PT Angkasa Pura Indonesia Nomor PD.DU.0041/IX/2024 Tentang Pemberlakuan Peraturan Dan Pengaturan Masa Transisi PT Angkasa Pura Indonesia;</p> <p>57. Keputusan Direksi PT Angkasa Pura I (Persero) Nomor KEP.DU.44/OM.07/2021 tentang Standar Pelayanan Bandar Udara PT Angkasa Pura I (Persero);</p> <p>58. Keputusan Direksi PT Angkasa Pura I Nomor KEP.DU.0010/KB.02.01.02/2022 tentang Perubahan atas Keputusan Direksi PT Angkasa Pura I (Persero) Nomor KE.DU.27/KB.02.01.02/2021 tentang Tarif Pelayanan Jasa Pemakaian Tempat Pelaporan Keberangkatan (Check-in Counter) Pada Bandar Udara yang Diusahakan PT Angkasa Pura I;</p> <p>59. Keputusan Direksi PT Angkasa Pura I Nomor KEP.DU.0003/KB.03/2023 tentang Perubahan Atas Keputusan Direksi PT Angkasa Pura I Nomor KEP.DU.0017/KB.03/2022 tentang Tarif Pelayanan Jasa Kargo dan Pos Pesawat Udara (PJKP2U) di Bandar Udara yang Dikelola PT Angkasa Pura I;</p>

NO.	KOMPONEN	KETERANGAN
		<p>60. Keputusan Direksi PT Angkasa Pura I (Persero) Nomor KEP.DU.12/KB.06/2021 tentang Perubahan Keputusan Direksi PT Angkasa Pura I (Persero) Nomor KEP.DU.109/KB.06/2020 tentang Pedoman Pelaksanaan Pengenaan Tarif Pelayanan Jasa Kargo dan Pos Pesawat Udara (PJKP2U) di Bandar Udara yang Dikelola PT Angkasa Pura I (Persero);</p> <p>61. Keputusan Direksi PT Angkasa Pura I Nomor KEP.DU.02/KB.03/2022 tentang Tarif Pembagian Pendapatan (Revenue Sharing) di Bandar Udara Internasional PT Angkasa Pura I;</p> <p>62. Keputusan Direksi PT Angkasa Pura I Nomor KEP.DU.33/KB.03/2023 tentang Pedoman Kegiatan Komersial PT Angkasa Pura I;</p> <p>63. Peraturan Direksi PT Angkasa Pura Indonesia Nomor: PD.DU.0032/IX/2024 tentang Organisasi Kantor Regional II dan Kantor Cabang Regional II PT Angkasa Pura Indonesia;</p> <p>64. Peraturan Direksi PT Angkasa Pura Indonesia Nomor PD.DU.1018/XI/2024 tentang Perubahan Atas Peraturan Direksi PT Angkasa Pura Indonesia Nomor PD.DU.0041/XI/2024 tentang Pemberlakuan Peraturan Dan Pengaturan Masa Transisi PT Angkasa Pura Indonesia.</p> <p>65. Keputusan Direksi PT Angkasa Pura Indonesia Nomor KEP.DC.1100/IX/2024 tentang Tarif Masuk Pelataran Terminal Atau Parkir Untuk Kendaraan Bermotor Di Bandar Udara I Gusti Ngurah Rai;</p> <p>66. Keputusan Direksi PT Angkasa Pura Indonesia Nomor KEP.DC.0016/I/2025 tentang Perubahan Keputusan Direksi PT Angkasa Pura Indonesia Nomor KEP.DC.1100/IX/2024 tentang Tarif Masuk Pelataran Terminal Atau Parkir Untuk Kendaraan Bermotor Di Bandar Udara I Gusti Ngurah Rai.</p>
2	Persyaratan Pelayanan	<p>1. Persyaratan pelayanan terhadap pesawat udara meliputi:</p> <p>a. Persyaratan pelayanan pada fasilitas yang digunakan pada proses pendaratan, lepas landas dan manuver pesawat udara;</p> <p>1) Landas Pacu (<i>Runway</i>):</p> <ul style="list-style-type: none"> a) Kondisi Landas Pacu (<i>Runway</i>) tidak ada kerusakan pada permukaan sesuai ketentuan, tidak terdapat genangan air sesuai dengan ketentuan dan tidak ada FOD; b) Marka dan rambu lengkap dan terlihat jelas; c) Tidak terdapat <i>obstacle</i> pada kawasan pendekatan dan lepas landas Daerah Lingkungan Kerja Bandar Udara (DLKR); d) Tersedia fasilitas sesuai dengan <i>hazard identification risk analysis</i> dan/atau pelaksanaan manajemen bahaya hewan liar (<i>wildlife hazard management</i>) dan <i>serviceable</i>; e) Program <i>Airport Pavement Management System</i> tersedia sesuai dengan ketentuan. <p>2) <i>Runway Strip</i> : tersedia sesuai dengan ketentuan;</p> <p>3) <i>Runway End Safety Area</i> (RESA): tersedia sesuai dengan ketentuan;</p> <p>4) Landas Hubung (<i>Taxiway</i>):</p>

NO.	KOMPONEN	KETERANGAN
		<p>a) Kondisi Landas Hubung (<i>Taxiway</i>) tidak ada kerusakan pada permukaan sesuai ketentuan, tidak terdapat genangan air sesuai dengan ketentuan dan tidak ada FOD;</p> <p>b) Marka dan rambu lengkap dan terlihat jelas.</p> <p>5) Fasilitas Alat Bantu Pendaratan Visual yang dapat memberikan layanan sesuai dengan ketentuan, berupa:</p> <p>a) <i>Approach Light</i>;</p> <p>b) PAPI</p> <p>c) <i>Sequence Flashing Light</i>;</p> <p>d) RTIL;</p> <p>e) <i>Runway Edge Light</i>;</p> <p>f) <i>Runway End Light</i>;</p> <p>g) <i>Threshold Light</i>;</p> <p>h) <i>Taxiway Edge Light</i>;</p> <p>i) <i>Apron Light</i>;</p> <p>j) <i>Taxi Guidance Sign Light</i>;</p> <p>k) <i>Wind Direction Indicator</i>; dan</p> <p>l) <i>Control System</i>.</p> <p>6) Fasilitas Pertolongan Kecelakaan Penerbangan dan Pemadam Kebakaran (PKP-PK):</p> <p>a) Fasilitas PKP-PK dapat memberikan layanan sesuai dengan ketentuan (kategori dan/atau pergerakan pesawat terbesar selama 3 bulan berturut atau dibawah 700 pergerakan tersibuk);</p> <p>b) Jalan Akses (<i>Access Road</i>) Kendaraan PKP-PK dalam kondisi baik dan dapat memberikan layanan;</p> <p>c) Waktu Respon (<i>Response Time</i>) ≤ 3 menit;</p> <p>d) Peralatan pendukung dan penunjang tersedia sesuai kategori PKP-PK;</p> <p>e) Dokumen AEP dan Dokumen SOP tersedia sesuai ketentuan.</p> <p>b. Persyaratan pelayanan pada fasilitas yang digunakan pada proses parkir pesawat udara:</p> <p>1) Landas Parkir (<i>Apron</i>)</p> <p>a) Kondisi landas parkir (<i>apron</i>) tidak ada kerusakan pada permukaan sesuai ketentuan, tidak terdapat genangan air sesuai dengan ketentuan dan tidak ada FOD;</p> <p>b) Marka dan rambu lengkap dan terlihat jelas;</p> <p>c) Ketersediaan <i>parking stand</i> untuk melayani jumlah pesawat pada saat jam sibuk;</p>

NO.	KOMPONEN	KETERANGAN
		<p>d) Ketersediaan dan pelaksanaan prosedur penanganan parkir pesawat sesuai ketentuan;</p> <p>2) <i>Apron Flood Light</i>: dapat memberikan layanan sesuai dengan ketentuan.</p> <p>c. Persyaratan pelayanan pada fasilitas yang digunakan pada proses penyimpanan pesawat udara; Ketersediaan fasilitas penyimpanan pesawat udara yaitu hanggar yang memenuhi kebutuhan penyimpanan pesawat.</p> <p>d. Penyediaan fasilitas keamanan dalam proses pendaratan, lepas landas, manuver, parkir dan penyimpanan pesawat udara; Ketersediaan fasilitas keamanan penerbangan sesuai dengan ketentuan program keamanan bandar udara.</p>
		<p>2. Persyaratan pelayanan terhadap penumpang meliputi:</p> <p>a. Persyaratan pelayanan pada fasilitas yang digunakan pada proses keberangkatan dan kedatangan penumpang:</p> <p>1) Pelayanan pelaporan keberangkatan penumpang (<i>check-in</i>):</p> <ul style="list-style-type: none"> a) Jumlah fasilitas meja pelaporan keberangkatan sesuai ketentuan; b) Kondisi fasilitas meja pelaporan keberangkatan (<i>check-in counter desk</i>) dalam kondisi baik; c) Fasilitas kursi atau tempat duduk bagi petugas pelaporan keberangkatan tersedia sesuai dengan ketentuan dan kondisi baik; d) Tersedia fasilitas komputer lengkap dan kondisi baik (bisa digunakan); e) Tersedia fasilitas baggage tag printer lengkap dan kondisi baik (bisa digunakan); f) Tersedia fasilitas timbangan sudah kalibrasi dan kondisi baik (bisa digunakan); g) Tersedia fasilitas <i>conveyor</i> bagasi penumpang lengkap dan kondisi baik (bisa digunakan); h) Tersedia fasilitas sistem antrian (<i>yellow line</i> dan <i>queue line</i>) lengkap dan kondisi baik; i) Tersedia fasilitas informasi yang jelas (Nomor Meja Pelaporan dan Monitor Display Informasi) lengkap dan kondisi baik; j) Rail pengaman untuk meja <i>check-in counter</i> tersedia dan <i>serviceable</i>;

NO.	KOMPONEN	KETERANGAN
		<p>k) Kondisi tempat pelaporan keberangkatan bersih, tidak ada tempelan stiker dan terdapat petugas kebersihan yang bertugas secara rutin.</p> <p>2) Pemeriksaan penumpang dan bagasi:</p> <p>a) Ketersediaan fasilitas pemeriksaan penumpang dan bagasi sesuai dengan dokumen program keamanan bandar udara;</p> <p>b) Waktu menunggu dalam antrian proses pemeriksaan penumpang dan bagasi dihitung mulai dari penumpang masuk ke dalam antrian proses pemeriksaan sampai dengan penumpang dilakukan pemeriksaan maksimal waktu 7 menit.</p> <p>3) Imigrasi Keberangkatan (untuk terminal yang melayani penerbangan luar negeri): Ketersediaan fasilitas imigrasi keberangkatan memenuhi kebutuhan penumpang;</p> <p>4) Imigrasi Kedatangan (untuk terminal yang melayani penerbangan luar negeri): Ketersediaan fasilitas imigrasi kedatangan memenuhi kebutuhan penumpang;</p> <p>5) Pelayanan Bea Cukai (untuk terminal yang melayani penerbangan luar negeri): Ketersediaan fasilitas pelayanan bea cukai memenuhi kebutuhan penumpang;</p> <p>6) Ruang Tunggu Keberangkatan: Jumlah kursi pada ruang tunggu keberangkatan paling sedikit 60% dari jumlah penumpang waktu sibuk berangkat, dengan kondisi kursi yang baik dan dapat digunakan;</p> <p>7) Pelayanan bagasi pada terminal kedatangan:</p> <p>a) Tersedia fasilitas <i>conveyor belt</i> sesuai dengan ketentuan dan <i>serviceable</i>;</p> <p>b) Tersedia informasi pengambilan bagasi (Nomor conveyor belt dan Monitor Display Informasi) dan <i>serviceable</i>;</p> <p>c) Tersedia rail pengaman untuk conveyor belt dan <i>serviceable</i>;</p> <p>d) Tersedia fasilitas Lost and Found untuk tempat pelaporan bagasi yang hilang atau rusak.</p> <p>8) Area Sirkulasi: (lebar sirkulasi sesuai ketentuan)</p> <p>a) Lebar area sirkulasi untuk kapasitas terminal > 5 juta penumpang per tahun paling sedikit 7 meter;</p> <p>b) Lebar area sirkulasi untuk kapasitas terminal 10 ribu sampai dengan 5 juta penumpang per tahun paling sedikit 5 meter;</p> <p>c) Lebar area sirkulasi untuk kapasitas terminal < 10 ribu penumpang per tahun paling sedikit 3,6 meter.</p>

NO.	KOMPONEN	KETERANGAN
		<p>b. Persyaratan pelayanan pada fasilitas yang memberikan kenyamanan terhadap penumpang:</p> <ol style="list-style-type: none"> 1) Pengkondisian suhu: Suhu sesuai dengan standar yang ditentukan ($\leq 25^{\circ} \text{C}$) di <i>check-in area</i>, ruang tunggu keberangkatan dan area pengambilan bagasi; 2) Pengkondisian cahaya : intensitas cahaya sesuai dengan standar yang ditentukan: <ol style="list-style-type: none"> a) Terminal = 200 – 250 lux; b) Area Bagasi = 250 – 300 lux; c) Toilet = 100 – 150 lux 3) Kemudahan pengangkutan bagasi: <ol style="list-style-type: none"> a) Fasilitas trolley tersedia dengan jumlah sesuai standar (1/5 dari penumpang waktu sibuk) dan kondisi yang baik; b) Penempatan trolley terdapat <i>staging area</i> dan rail. 4) Kebersihan : kondisi terminal bersih dan tersedia fasilitas dan petugas kebersihan; 5) Pelayanan Informasi : <ol style="list-style-type: none"> a) Fasilitas informasi bentuk visual (FIDS, signage) tersedia, informatif dan mudah terlihat; b) Fasilitas informasi bentuk audio (announcement) tersedia, informatif dan dapat terdengar; c) Fasilitas meja informasi/konter tersedia dan mudah terlihat; d) Fasilitas Informasi Angkutan Moda Transportasi Lanjutan tersedia dan mudah terlihat. 6) Toilet: <ol style="list-style-type: none"> a) Fasilitas toilet lengkap, meliputi : toilet duduk atau jongkok, urinoir, wastafel, sanitair, air, sabun, tissue, pengering tangan, cermin, tempat sampah dan pengharum ruangan; b) Tersedia petugas kebersihan toilet; c) Area toilet bersih, tidak berbau dan tidak ada genangan air. 7) Ruang Laktasi (<i>Nursery</i>): tersedia fasilitas-fasilitas ruang laktasi (<i>nursery</i>) lengkap, bersih dan nyaman (meja ganti popok (<i>baby tafel</i>), wastafel, dispenser air panas, tempat duduk dan tempat sampah); 8) Tempat Parkir: Tersedia lahan atau area parkir untuk kendaraan roda 2 dan roda 4 sesuai dengan ketentuan (marka area parkir, rambu, median, drainase, dan kondisi permukaan area parkir tidak ada genangan air dan tidak berlubang); 9) Fasilitas bagi pengguna berkebutuhan khusus: tersedia fasilitas:

NO.	KOMPONEN	KETERANGAN
		<p>a) <i>ramp</i> untuk beda level ketinggian dengan kemiringan maksimum 20o;</p> <p>b) toilet bagi penumpang berkebutuhan khusus sesuai ketentuan;</p> <p>c) <i>lift</i> yang dapat melayani penumpang berkebutuhan khusus untuk bangunan 2 lantai atau lebih;</p> <p>d) Ruang tunggu dengan kursi prioritas pada ruang tunggu keberangkatan.</p> <p>c. Persyaratan pelayanan pada fasilitas yang memberikan nilai tambah: Tersedia fasilitas nilai tambah yang lengkap, bersih, nyaman, mudah terlihat dan berfungsi dengan baik meliputi:</p> <ol style="list-style-type: none"> 1) Tempat Ibadah; 2) Ruang Merokok; 3) Ruang Bermain Anak; 4) Internet / Wi-fi; 5) Fasilitas maskapai penerbangan; 6) Fasilitas <i>Self Check-In Counter</i>; 7) Fasilitas Air Minum; 8) <i>Charging Station</i>. <p>d. Kapasitas terminal bandar udara dalam menampung penumpang waktu sibuk:</p> <ol style="list-style-type: none"> 1) Luas terminal penumpang eksisting <ol style="list-style-type: none"> a) domestik = 67.883,50 m² b) internasional = 128.626,80 m² 2) Luas area utilitas <ol style="list-style-type: none"> a) domestik = 7.605,44 m² b) internasional = 8.689,19 m² 3) Luas area komersial (maksimal 30%) <ol style="list-style-type: none"> a) domestik = 10.438,17 m² b) internasional = 15.001,03 m² 4) Luas area operasional (minimal 70%) <ol style="list-style-type: none"> a) domestik = 49.839,89 m² b) internasional = 104.936,58 m² 5) Standar luas terminal (sesuai ketentuan) <ol style="list-style-type: none"> a) domestik = 14 m² /pax b) internasional = 17 m² /pax 6) Kapasitas terminal ideal <ol style="list-style-type: none"> a) domestik = 7.119.984 pax b) internasional = 13.717.200 pax

- 7) Tingkat okupansi
 - a) domestik = 138,3%
 - b) internasional = 102,7%
- 8) Nilai Level of service = Luas per penumpang eksisting / Standar luas per pax
 - a) domestik = 72%
 - b) internasional = 97%

3. Persyaratan pelayanan di area/wilayah kargo dan pos meliputi:

- a. Lahan dan/atau bangunan untuk penanganan kargo dan pos tersedia sesuai dengan Rencana Induk Bandar Udara dan ketentuan yang berlaku;
- b. Pengamanan selama di daerah kargo dan pos sesuai dengan ketentuan keamanan penerbangan:
 - 1) Personel keamanan di area/wilayah kargo dan pos tersedia sesuai ketentuan program keamanan penerbangan nasional dan dapat memberikan pelayanan;
 - 2) Fasilitas pemeriksaan keamanan orang dan barang di area/wilayah kargo dan pos tersedia sesuai ketentuan program keamanan penerbangan nasional dan dapat memberikan pelayanan;
 - 3) Fasilitas CCTV di area/wilayah kargo dan pos tersedia sesuai ketentuan dan dapat memberikan pelayanan;
 - 4) Ketersediaan pos penjagaan sesuai ketentuan program keamanan penerbangan nasional dan dapat memberikan pelayanan;
- c. Pembatas fisik Daerah Keamanan Terbatas: fasilitas pembatas fisik Daerah Keamanan Terbatas sesuai ketentuan program keamanan penerbangan nasional dan dapat memberikan pelayanan;
- d. Jalan akses:
 - 1) Jalan akses tersedia dan dapat memberikan pelayanan;
 - 2) Kondisi jalan akses baik, tidak ada genangan air, marka jelas terlihat.
- e. Area parkir kendaraan:
 - 1) Area Parkir untuk pegawai (penyedia jasa terkait) dan pengguna jasa tersedia dan dapat memberikan pelayanan;
 - 2) Kondisi Area Parkir baik, tidak ada genangan air, marka jelas terlihat.
- f. Pelayanan informasi: tersedia fasilitas informasi bentuk visual (FIDS, signage, informasi kedatangan kargo) tersedia, informatif dan mudah terlihat;
- g. Pengkondisian cahaya: intensitas cahaya sesuai dengan standar yang ditentukan
 - 1) Area storage = 200 - 250 lux;
 - 2) Area Bagasi = 200 - 250 lux;
 - 3) Toilet = 100 - 150 lux,
- h. Tempat ibadah: fasilitas untuk melakukan ibadah tersedia, lengkap, bersih dan nyaman.

NO.	KOMPONEN	KETERANGAN																																				
		i. Toilet: 1) Fasilitas toilet lengkap, meliputi : toilet duduk atau jongkok, urinoir, wastafel, sanitair, air, sabun, tissue, pengering tangan, cermin, tempat sampah dan pengharum ruangan 2) Area toilet bersih, tidak berbau dan tidak ada genangan air. j. Kebersihan: area/wilayah kargo dan pos dalam kondisi bersih.																																				
3	Sistem Mekanisme dan Prosedur	1. Pelayanan terhadap pesawat udara, pelayanan terhadap penumpang dan pelayanan di area/wilayah kargo dan pos diberikan sesuai dengan Dokumen Standar Pelayanan Jasa Kebandarudaraan di Bandar Udara Internasional I Gusti Ngurah Rai - Bali yang ditetapkan; 2. Penyediaan Standar Operasional Prosedur (SOP) di tiap-tiap pelayanan jasa kebandarudaraan; 3. Pembuatan Dokumen Perjanjian Tingkat Layanan (Service Level Agreement) antara PT Angkasa Pura Indonesia Kantor Cabang Bandar Udara Internasional I Gusti Ngurah Rai - Bali dengan pengguna jasa bandar udara yang memiliki ikatan kerja dengan bandar udara, antara lain dengan : <ul style="list-style-type: none"> a. Badan Usaha Angkutan Udara dan Perusahaan Angkutan Udara Asing: <table border="1" data-bbox="528 1070 1465 1971"> <tbody> <tr> <td>Super Air Jet</td> <td>Air New Zealand</td> <td>Juneyao Airlines</td> </tr> <tr> <td>Batik Air</td> <td>Airasia X Berhad</td> <td>Klm Royal Dutch</td> </tr> <tr> <td>Lion Air</td> <td>Cathay Pacific</td> <td>Korean Air</td> </tr> <tr> <td>Transnusa Aviation Mandiri</td> <td>Cebu Pacific Air</td> <td>Malaysia Airlines</td> </tr> <tr> <td>Garuda Indonesia</td> <td>China Airlines</td> <td>Malindo</td> </tr> <tr> <td>Indonesia Air Asia</td> <td>China Eastern Airlines</td> <td>Philippine Airlines</td> </tr> <tr> <td>Citilink Indonesia</td> <td>China Southern Airlines</td> <td>Qantas Airways</td> </tr> <tr> <td>Wings Air</td> <td>Emirates</td> <td>Qatar Airways</td> </tr> <tr> <td>Nam Air</td> <td>Etihad Airways</td> <td>Scout Pte.Ltd</td> </tr> <tr> <td>Pelita Air Service</td> <td>Eva Airways</td> <td>Singapore Airlines</td> </tr> <tr> <td>Sriwijaya Air</td> <td>Hongkong Airlines</td> <td>Thai Air Asia</td> </tr> <tr> <td>Aero Dili Service Transport S.A</td> <td>Indigo Airlines</td> <td>Thai Airways</td> </tr> </tbody> </table>	Super Air Jet	Air New Zealand	Juneyao Airlines	Batik Air	Airasia X Berhad	Klm Royal Dutch	Lion Air	Cathay Pacific	Korean Air	Transnusa Aviation Mandiri	Cebu Pacific Air	Malaysia Airlines	Garuda Indonesia	China Airlines	Malindo	Indonesia Air Asia	China Eastern Airlines	Philippine Airlines	Citilink Indonesia	China Southern Airlines	Qantas Airways	Wings Air	Emirates	Qatar Airways	Nam Air	Etihad Airways	Scout Pte.Ltd	Pelita Air Service	Eva Airways	Singapore Airlines	Sriwijaya Air	Hongkong Airlines	Thai Air Asia	Aero Dili Service Transport S.A	Indigo Airlines	Thai Airways
Super Air Jet	Air New Zealand	Juneyao Airlines																																				
Batik Air	Airasia X Berhad	Klm Royal Dutch																																				
Lion Air	Cathay Pacific	Korean Air																																				
Transnusa Aviation Mandiri	Cebu Pacific Air	Malaysia Airlines																																				
Garuda Indonesia	China Airlines	Malindo																																				
Indonesia Air Asia	China Eastern Airlines	Philippine Airlines																																				
Citilink Indonesia	China Southern Airlines	Qantas Airways																																				
Wings Air	Emirates	Qatar Airways																																				
Nam Air	Etihad Airways	Scout Pte.Ltd																																				
Pelita Air Service	Eva Airways	Singapore Airlines																																				
Sriwijaya Air	Hongkong Airlines	Thai Air Asia																																				
Aero Dili Service Transport S.A	Indigo Airlines	Thai Airways																																				

NO.	KOMPONEN	KETERANGAN																													
		<table border="1"> <tr> <td data-bbox="405 253 842 320">Aeroflot</td> <td data-bbox="842 253 1153 320">Jetstar Airways</td> <td data-bbox="1153 253 1497 320">Turkish Airlines</td> </tr> <tr> <td data-bbox="405 320 842 387">Air Asia Berhad</td> <td data-bbox="842 320 1153 387">Jetstar Asia Airways</td> <td data-bbox="1153 320 1497 387">Vietjet Aviation Jsc</td> </tr> <tr> <td data-bbox="405 387 842 454">Virgin Australia</td> <td data-bbox="842 387 1153 454">Air India Limited</td> <td data-bbox="1153 387 1497 454">Xiamen Air</td> </tr> <tr> <td data-bbox="405 454 842 517">Air Busan</td> <td data-bbox="842 454 1153 517">Jeju Air</td> <td data-bbox="1153 454 1497 517"></td> </tr> </table>	Aeroflot	Jetstar Airways	Turkish Airlines	Air Asia Berhad	Jetstar Asia Airways	Vietjet Aviation Jsc	Virgin Australia	Air India Limited	Xiamen Air	Air Busan	Jeju Air																		
Aeroflot	Jetstar Airways	Turkish Airlines																													
Air Asia Berhad	Jetstar Asia Airways	Vietjet Aviation Jsc																													
Virgin Australia	Air India Limited	Xiamen Air																													
Air Busan	Jeju Air																														
		<p>b. Penyedia layanan jasa terkait bandar udara untuk bidang usaha pelayanan teknis penanganan pesawat udara di darat (<i>ground handling</i>), pelayanan penumpang dan bagasi serta penanganan kargo dan pos:</p>																													
		<table border="1"> <thead> <tr> <th data-bbox="405 730 842 813">GROUND HANDLING</th> <th data-bbox="842 730 1153 813">KARGO DOMESTIK</th> <th data-bbox="1153 730 1497 813">KARGO INTERNASIONAL</th> </tr> </thead> <tbody> <tr> <td data-bbox="405 813 842 891">PT Jasa Angkasa Semesta</td> <td data-bbox="842 813 1153 891">PT Dharma Bandar Mandala Cargo</td> <td data-bbox="1153 813 1497 891">PT Monang Sianipar Abadi Cargo</td> </tr> <tr> <td data-bbox="405 891 842 969">PT Gapura Angkasa</td> <td data-bbox="842 891 1153 969">PT Suryagita Nusaraya</td> <td data-bbox="1153 891 1497 969">PT Citrabakti Logistic International</td> </tr> <tr> <td data-bbox="405 969 842 1048">PT Enggang Angkasa Semesta</td> <td data-bbox="842 969 1153 1048">PT Fajar Insan Nusantara</td> <td data-bbox="1153 969 1497 1048">PT Prathama Line Logistics</td> </tr> <tr> <td data-bbox="405 1048 842 1126">PT AFM Aviasi Indonesia</td> <td data-bbox="842 1048 1153 1126">PT Dian Mega Kurnia</td> <td data-bbox="1153 1048 1497 1126">PT Khrisnabali International Cargo</td> </tr> <tr> <td data-bbox="405 1126 842 1205">PT Sari Rahayu Biomantara</td> <td data-bbox="842 1126 1153 1205">PT Adi Guna Antara</td> <td data-bbox="1153 1126 1497 1205">PT Pacific Express Cargo</td> </tr> <tr> <td data-bbox="405 1205 842 1283">PT Kharisma Bahana Aviasi</td> <td data-bbox="842 1205 1153 1283">PT Bali Indonesia Global Servis</td> <td data-bbox="1153 1205 1497 1283">PT Maha Jagad Perkasa Express</td> </tr> <tr> <td data-bbox="405 1283 842 1361">PT Garda Tawang Reksa Indonesia</td> <td data-bbox="842 1283 1153 1361">PT Integrasi Aviasi Solusi</td> <td data-bbox="1153 1283 1497 1361">PT Pos Indonesia (Persero)</td> </tr> <tr> <td data-bbox="405 1361 842 1491">PT Natra Abadinugraha Utama Putra</td> <td data-bbox="842 1361 1153 1491">PT Cakrawala Antara Nusantara Cargo</td> <td data-bbox="1153 1361 1497 1491"></td> </tr> </tbody> </table>			GROUND HANDLING	KARGO DOMESTIK	KARGO INTERNASIONAL	PT Jasa Angkasa Semesta	PT Dharma Bandar Mandala Cargo	PT Monang Sianipar Abadi Cargo	PT Gapura Angkasa	PT Suryagita Nusaraya	PT Citrabakti Logistic International	PT Enggang Angkasa Semesta	PT Fajar Insan Nusantara	PT Prathama Line Logistics	PT AFM Aviasi Indonesia	PT Dian Mega Kurnia	PT Khrisnabali International Cargo	PT Sari Rahayu Biomantara	PT Adi Guna Antara	PT Pacific Express Cargo	PT Kharisma Bahana Aviasi	PT Bali Indonesia Global Servis	PT Maha Jagad Perkasa Express	PT Garda Tawang Reksa Indonesia	PT Integrasi Aviasi Solusi	PT Pos Indonesia (Persero)	PT Natra Abadinugraha Utama Putra	PT Cakrawala Antara Nusantara Cargo	
GROUND HANDLING	KARGO DOMESTIK	KARGO INTERNASIONAL																													
PT Jasa Angkasa Semesta	PT Dharma Bandar Mandala Cargo	PT Monang Sianipar Abadi Cargo																													
PT Gapura Angkasa	PT Suryagita Nusaraya	PT Citrabakti Logistic International																													
PT Enggang Angkasa Semesta	PT Fajar Insan Nusantara	PT Prathama Line Logistics																													
PT AFM Aviasi Indonesia	PT Dian Mega Kurnia	PT Khrisnabali International Cargo																													
PT Sari Rahayu Biomantara	PT Adi Guna Antara	PT Pacific Express Cargo																													
PT Kharisma Bahana Aviasi	PT Bali Indonesia Global Servis	PT Maha Jagad Perkasa Express																													
PT Garda Tawang Reksa Indonesia	PT Integrasi Aviasi Solusi	PT Pos Indonesia (Persero)																													
PT Natra Abadinugraha Utama Putra	PT Cakrawala Antara Nusantara Cargo																														
		<p>4. Pembuatan Maklumat Pelayanan yang merupakan pernyataan kesanggupan dan kewajiban PT Angkasa Pura Indonesia Kantor Cabang Bandar Udara Internasional I Gusti Ngurah Rai - Bali untuk melaksanakan pelayanan jasa kebandarudaraan sesuai dengan Standar Pelayanan Jasa Kebandarudaraan di Bandar Udara yang telah ditetapkan.</p>																													
4	Jangka Waktu Pelayanan	<p>Jangka waktu pelayanan dalam pemberian tiap-tiap pelayanan jasa kebandarudaraan, meliputi :</p> <ol style="list-style-type: none"> 1. Pelayanan terhadap pesawat udara dimulai sejak pesawat udara memasuki tiap fasilitas pendaratan, lepas landas, manuver, parkir dan penyimpanan sampai dengan pesawat udara meninggalkan masing-masing fasilitas tersebut; 																													

NO.	KOMPONEN	KETERANGAN																
		2. Pelayanan terhadap penumpang <ol style="list-style-type: none"> a) Penumpang berangkat : dimulai sejak penumpang memasuki beranda (curb) Keberangkatan sampai dengan pintu keberangkatan; b) Penumpang datang : dimulai sejak penumpang memasuki pintu kedatangan sampai dengan beranda (curb) kedatangan penumpang; 3. Pelayanan di area/wilayah kargo dan pos dimulai sejak kargo dan/atau pos memasuki area/wilayah kargo dan pos di bandar udara sampai dengan meninggalkan area/wilayah kargo dan pos di bandar udara.																
5	Biaya/Tarif	Biaya / tarif yang harus dibayarkan untuk memperoleh pelayanan dari tiap-tiap pelayanan jasa kebandarudaraan, meliputi : <ol style="list-style-type: none"> 1. Pelayanan terhadap pesawat udara berupa tarif Pelayanan Jasa Pendaratan, Penempatan dan Penyimpanan Pesawat Udara (PJP4U) sebesar: <p>Penerbangan Dalam Negeri</p> <ol style="list-style-type: none"> a. Tarif Pendaratan <table border="1" data-bbox="483 689 1422 943"> <thead> <tr> <th>Berat 0 - 20 ton</th> <th>Berat >20 ton - 40 ton</th> <th>Berat >40 ton - 100 ton</th> <th>Berat >100 ton</th> </tr> </thead> <tbody> <tr> <td>Rp5.680,-/ton</td> <td>Rp113.600,- + Rp6.700,- /ton</td> <td>Rp247.600,- + Rp7.370,- /ton</td> <td>Rp689.800,- + Rp8.107,-/ton</td> </tr> </tbody> </table> b. Tarif penempatan sebesar Rp1.536,-/ton/jam c. Tarif Penyimpanan : Penyimpanan pesawat udara dan kegiatan maintenance, repair overhaul di dalam hanggar sudah dikerjasamakan dengan Mitra Jasa Terkait serta untuk tarifnya menjadi tanggung jawab dan kewenangan pihak Mitra Jasa Terkait. d. Tarif <i>parking surcharge</i> sebesar Rp 351,-/ton/jam <p>Penerbangan Luar Negeri</p> <ol style="list-style-type: none"> a. Tarif Pendaratan <table border="1" data-bbox="488 1384 1426 1637"> <thead> <tr> <th>Berat 0 - 20 ton</th> <th>Berat >20 ton - 40 ton</th> <th>Berat >40 ton - 100 ton</th> <th>Berat >100 ton</th> </tr> </thead> <tbody> <tr> <td>US \$ 4,91/ton</td> <td>US \$ 98,20 + US \$ 5,03 /ton</td> <td>US \$ 198,80 + US \$ 6,03/ton</td> <td>US \$ 560,60 + US \$ 7,24 /Ton</td> </tr> </tbody> </table> 	Berat 0 - 20 ton	Berat >20 ton - 40 ton	Berat >40 ton - 100 ton	Berat >100 ton	Rp5.680,-/ton	Rp113.600,- + Rp6.700,- /ton	Rp247.600,- + Rp7.370,- /ton	Rp689.800,- + Rp8.107,-/ton	Berat 0 - 20 ton	Berat >20 ton - 40 ton	Berat >40 ton - 100 ton	Berat >100 ton	US \$ 4,91/ton	US \$ 98,20 + US \$ 5,03 /ton	US \$ 198,80 + US \$ 6,03/ton	US \$ 560,60 + US \$ 7,24 /Ton
Berat 0 - 20 ton	Berat >20 ton - 40 ton	Berat >40 ton - 100 ton	Berat >100 ton															
Rp5.680,-/ton	Rp113.600,- + Rp6.700,- /ton	Rp247.600,- + Rp7.370,- /ton	Rp689.800,- + Rp8.107,-/ton															
Berat 0 - 20 ton	Berat >20 ton - 40 ton	Berat >40 ton - 100 ton	Berat >100 ton															
US \$ 4,91/ton	US \$ 98,20 + US \$ 5,03 /ton	US \$ 198,80 + US \$ 6,03/ton	US \$ 560,60 + US \$ 7,24 /Ton															

NO.	KOMPONEN	KETERANGAN								
		<p>b. Tarif penempatan sebesar US \$ 0,56/ton/jam</p> <p>c. Tarif Penyimpanan : Penyimpanan pesawat udara dan kegiatan maintenance, repair overhaul di dalam hanggar sudah dikerjasamakan dengan Mitra Jasa Terkait serta untuk tarifnya menjadi tanggung jawab dan kewenangan pihak Mitra Jasa Terkait</p> <p>d. Tarif parking surcharge sebesar US \$ 0.58/ton/jam.</p> <p>Sesuai Keputusan Direksi PT Angkasa Pura I (Persero) : KEP.DU.15/KB.03.11/2021 tentang Tarif Pelayanan Jasa Pendaratan, Penempatan, dan Penyimpanan Pesawat Udara (PJP4U) pada Bandar Udara yang Diusahakan PT Angkasa Pura I (Persero).</p> <p>2. Pelayanan terhadap penumpang berupa tarif Pelayanan Jasa Penumpang Pesawat Udara (PJP2U) sebesar :</p> <p>a. Tarif PJP2U dalam negeri sebesar Rp120.000,-/pax</p> <p>b. Tarif PJP2U luar negeri sebesar Rp240.000,-/pax dengan catatan tarif tersebut sudah termasuk PPN.</p> <p>Sesuai dengan Keputusan Direksi PT Angkasa Pura I (Persero) Nomor: KEP.DU.30/KB.03.11/2021 tentang Tarif Pelayanan Jasa Penumpang Pesawat Udara (PJP2U) Dalam Negeri dan Luar Negeri Pada Bandar Udara I Gusti Ngurah Rai Bali.</p> <p>3. Pelayanan jasa pemakaian Garbarata/Aviobridge :</p> <p>a. Tarif Garbarata Dalam Negeri sebesar Rp4.429,-/ton/sekali pemakaian (Docking dan atau Undocking)</p> <p>b. Tarif Garbarata Luar Negeri :</p> <table border="1" data-bbox="483 1290 1410 1467"> <thead> <tr> <th data-bbox="483 1290 646 1402">s.d 100 ton</th> <th data-bbox="646 1290 924 1402">>100 ton-200 ton</th> <th data-bbox="924 1290 1201 1402">>200 ton - 300 ton</th> <th data-bbox="1201 1290 1410 1402">>300 ton</th> </tr> </thead> <tbody> <tr> <td data-bbox="483 1402 646 1467">US \$ 49.95</td> <td data-bbox="646 1402 924 1467">US \$ 125.55</td> <td data-bbox="924 1402 1201 1467">US \$ 209.25</td> <td data-bbox="1201 1402 1410 1467">US \$ 236.25</td> </tr> </tbody> </table> <p>Pemakaian setelah 2 jam pertama dikenakan tarif tambahan (surcharges) Aviobridge sebesar 50% dari tarif normal dengan kelipatan per 1 (satu) jam. Sesuai dengan Keputusan Direksi PT Angkasa Pura I (Persero) Nomor : KEP.DU.26/KB.02.01.01/2021 tentang Tarif Pelayanan Jasa Pemakaian Garbarata (Aviobridge) Pada Bandar Udara yang Diusahakan PT Angkasa Pura I (Persero).</p> <p>4. Tarif Pelayanan Jasa Pemakaian Tempat Pelaporan Keberangkatan (Check-In Counter) dan CUCS :</p> <p>a. Tarif Counter Dalam Negeri sebesar Rp2.634/penumpang Tarif CUCS Dalam Negeri sebesar Rp2.100/penumpang</p> <p>b. Tarif Counter Luar Negeri sebesar US \$ 0.74/penumpang</p>	s.d 100 ton	>100 ton-200 ton	>200 ton - 300 ton	>300 ton	US \$ 49.95	US \$ 125.55	US \$ 209.25	US \$ 236.25
s.d 100 ton	>100 ton-200 ton	>200 ton - 300 ton	>300 ton							
US \$ 49.95	US \$ 125.55	US \$ 209.25	US \$ 236.25							

NO.	KOMPONEN	KETERANGAN																																								
		<p>Sesuai dengan Keputusan Direksi Nomor : KEP.DU.0010/KB.02.01.02/2022 tentang Perubahan atas Keputusan Direksi PT Angkasa Pura I (Persero) tentang Tarif Pelayanan Jasa Pemakaian Tempat Pelaporan Keberangkatan (Check-In Counter) pada Bandar Udara yang Diusahakan PT Angkasa Pura I (Persero).</p> <p>5. Pelayanan di area/wilayah kargo dan pos berupa tarif Pelayanan Jasa Kargo dan Pos Pesawat Udara (PJKP2U) sebesar :</p> <table border="1" data-bbox="448 577 1453 703"> <thead> <tr> <th colspan="2">Domestik (tarif/kg)</th> <th colspan="2">Internasional (tarif/kg)</th> </tr> <tr> <th>Outgoing</th> <th>Incoming</th> <th>Outgoing</th> <th>Incoming</th> </tr> </thead> <tbody> <tr> <td>Rp682,-</td> <td>Rp692,-</td> <td>Rp658,-</td> <td>Rp821,-</td> </tr> </tbody> </table> <p>Sesuai dengan Keputusan Direksi PT Angkasa Pura I Nomor: KEP.DU.0003/KB.03/2023 tentang Perubahan atas Keputusan Direksi PT Angkasa Pura I Nomor KEP.DU.0017/KB.03/2022 Tentang Tarif Pelayanan Jasa Kargo dan Pos Pesawat Udara (PJKP2U) di Bandar Udara yang Dikelola PT Angkasa Pura I.</p>	Domestik (tarif/kg)		Internasional (tarif/kg)		Outgoing	Incoming	Outgoing	Incoming	Rp682,-	Rp692,-	Rp658,-	Rp821,-																												
Domestik (tarif/kg)		Internasional (tarif/kg)																																								
Outgoing	Incoming	Outgoing	Incoming																																							
Rp682,-	Rp692,-	Rp658,-	Rp821,-																																							
6	Produk Layanan	<p>Output layanan dari tiap-tiap pelayanan jasa kebandarudaraan, meliputi :</p> <p>1. Output pelayanan terhadap pesawat udara berupa:</p> <p>a. Output pelayanan pada proses pendaratan, lepas landas dan manuver pesawat udara adalah tersedianya fasilitas berupa:</p> <p>1) Landas pacu (runway);</p> <table border="1" data-bbox="577 1187 1417 1814"> <thead> <tr> <th>Fasilitas</th> <th>Dimensi</th> <th>Satuan</th> <th>PCR</th> </tr> </thead> <tbody> <tr> <td>Runway Strip</td> <td>3120 m x 240 m</td> <td>m</td> <td></td> </tr> <tr> <td>Runway 09</td> <td>3000 m x 45 m</td> <td>m</td> <td>770/F/C/X/U</td> </tr> <tr> <td>Runway 27</td> <td>3000 m x 45 m</td> <td>m</td> <td>770/F/C/X/U</td> </tr> <tr> <td>RESA</td> <td>90 m x 90 m</td> <td>m</td> <td></td> </tr> <tr> <td>TORA 09 & 27</td> <td>3000 m</td> <td>m</td> <td></td> </tr> <tr> <td>TODA 09</td> <td>3150 m</td> <td>m</td> <td></td> </tr> <tr> <td>TODA 27</td> <td>3150 m</td> <td>m</td> <td></td> </tr> <tr> <td>ASDA</td> <td>3000 m</td> <td>m</td> <td></td> </tr> <tr> <td>LDA</td> <td>3000 m</td> <td>m</td> <td></td> </tr> </tbody> </table>	Fasilitas	Dimensi	Satuan	PCR	Runway Strip	3120 m x 240 m	m		Runway 09	3000 m x 45 m	m	770/F/C/X/U	Runway 27	3000 m x 45 m	m	770/F/C/X/U	RESA	90 m x 90 m	m		TORA 09 & 27	3000 m	m		TODA 09	3150 m	m		TODA 27	3150 m	m		ASDA	3000 m	m		LDA	3000 m	m	
Fasilitas	Dimensi	Satuan	PCR																																							
Runway Strip	3120 m x 240 m	m																																								
Runway 09	3000 m x 45 m	m	770/F/C/X/U																																							
Runway 27	3000 m x 45 m	m	770/F/C/X/U																																							
RESA	90 m x 90 m	m																																								
TORA 09 & 27	3000 m	m																																								
TODA 09	3150 m	m																																								
TODA 27	3150 m	m																																								
ASDA	3000 m	m																																								
LDA	3000 m	m																																								

NO.	KOMPONEN	KETERANGAN																																																																								
		<p>a) Kondisi Permukaan Landas Pacu (<i>Runway</i>) baik sesuai ketentuan, tidak terdapat genangan air dengan kedalaman sesuai ketentuan dan bersih dari FOD;</p> <p>b) Marka dan rambu lengkap dan terlihat jelas;</p> <p>c) Tidak terdapat <i>obstacle</i> pada kawasan pendekatan dan lepas landas Daerah Lingkungan Kerja Bandara (DLKR);</p> <p>d) Tersedia fasilitas sesuai dengan <i>hazard identification risk analysis</i> dan/atau pelaksanaan manajemen bahaya hewan liar (<i>wildlife hazard management</i>) dan <i>serviceable</i>.</p> <p>2) Telah dilakukan penyusunan Program Airport Pavement System sesuai dengan ketentuan.</p> <p>3) Landas hubung (<i>taxiway</i>)</p> <table border="1" data-bbox="528 882 1410 1928"> <thead> <tr> <th data-bbox="528 882 759 965">Designation</th> <th data-bbox="759 882 1034 965">Dimensi</th> <th data-bbox="1034 882 1214 965">Permukaan</th> <th data-bbox="1214 882 1410 965">PCR</th> </tr> </thead> <tbody> <tr> <td colspan="4" data-bbox="528 965 1410 1010">Sisi Utara/North Side</td> </tr> <tr> <td data-bbox="528 1010 759 1093">Apron Taxiway</td> <td data-bbox="759 1010 1034 1093">1.856,90 m x 59,14 m</td> <td data-bbox="1034 1010 1214 1093">Concrete</td> <td data-bbox="1214 1010 1410 1093">700/R/C/X/U</td> </tr> <tr> <td data-bbox="528 1093 759 1176">Apron Taxiway NW6</td> <td data-bbox="759 1093 1034 1176">388,41 m x 53,90 m</td> <td data-bbox="1034 1093 1214 1176">Concrete</td> <td data-bbox="1214 1093 1410 1176">850/R/C/X/U</td> </tr> <tr> <td data-bbox="528 1176 759 1258">Apron Taxiway NW7</td> <td data-bbox="759 1176 1034 1258">304,44 m x 57,53 m</td> <td data-bbox="1034 1176 1214 1258">Concrete</td> <td data-bbox="1214 1176 1410 1258">1180/R//C/X/U</td> </tr> <tr> <td data-bbox="528 1258 759 1303">Taxiway N1</td> <td data-bbox="759 1258 1034 1303">160 m x 26.50 m</td> <td data-bbox="1034 1258 1214 1303">Asphalt</td> <td data-bbox="1214 1258 1410 1303">770/F/C/X/U</td> </tr> <tr> <td data-bbox="528 1303 759 1348">Taxiway N2</td> <td data-bbox="759 1303 1034 1348">148 m x 30 m</td> <td data-bbox="1034 1303 1214 1348">Asphalt</td> <td data-bbox="1214 1303 1410 1348">770/F/C/X/U</td> </tr> <tr> <td data-bbox="528 1348 759 1393">Taxiway N3</td> <td data-bbox="759 1348 1034 1393">148 m x 30 m</td> <td data-bbox="1034 1348 1214 1393">Asphalt</td> <td data-bbox="1214 1348 1410 1393">770/F/C/X/U</td> </tr> <tr> <td data-bbox="528 1393 759 1438">Taxiway N4</td> <td data-bbox="759 1393 1034 1438">232 m x 30 m</td> <td data-bbox="1034 1393 1214 1438">Asphalt</td> <td data-bbox="1214 1393 1410 1438">770/F/C/X/U</td> </tr> <tr> <td data-bbox="528 1438 759 1482">Taxiway N5</td> <td data-bbox="759 1438 1034 1482">232 m x 30 m</td> <td data-bbox="1034 1438 1214 1482">Asphalt</td> <td data-bbox="1214 1438 1410 1482">770/F/C/X/U</td> </tr> <tr> <td data-bbox="528 1482 759 1527">Taxiway N6</td> <td data-bbox="759 1482 1034 1527">280 m x 23 m</td> <td data-bbox="1034 1482 1214 1527">Asphalt</td> <td data-bbox="1214 1482 1410 1527">770/F/C/X/U</td> </tr> <tr> <td data-bbox="528 1527 759 1572">Taxiway N7</td> <td data-bbox="759 1527 1034 1572">210 m x 26.50 m</td> <td data-bbox="1034 1527 1214 1572">Asphalt</td> <td data-bbox="1214 1527 1410 1572">770/F/C/X/U</td> </tr> <tr> <td data-bbox="528 1572 759 1617">Taxiway NP</td> <td data-bbox="759 1572 1034 1617">405 m x 23 m</td> <td data-bbox="1034 1572 1214 1617">Asphalt</td> <td data-bbox="1214 1572 1410 1617">770/F/C/X/U</td> </tr> <tr> <td data-bbox="528 1617 759 1662">Taxiway NP7</td> <td data-bbox="759 1617 1034 1662">790 m x 23 m</td> <td data-bbox="1034 1617 1214 1662">Asphalt</td> <td data-bbox="1214 1617 1410 1662">770/F/C/X/U</td> </tr> <tr> <td colspan="4" data-bbox="528 1662 1410 1706">Sisi Selatan/ South Side</td> </tr> <tr> <td data-bbox="528 1706 759 1751">Apron Taxiway</td> <td data-bbox="759 1706 1034 1751">588 m x 51 m</td> <td data-bbox="1034 1706 1214 1751">Concrete</td> <td data-bbox="1214 1706 1410 1751">990/R/B/X/U</td> </tr> <tr> <td data-bbox="528 1751 759 1796">Taxiway S1</td> <td data-bbox="759 1751 1034 1796">238,16 m x 30 m</td> <td data-bbox="1034 1751 1214 1796">Concrete</td> <td data-bbox="1214 1751 1410 1796">860/R/B/X/U</td> </tr> <tr> <td data-bbox="528 1796 759 1928">Taxiway S2</td> <td data-bbox="759 1796 1034 1928">287,79 m x 30 m</td> <td data-bbox="1034 1796 1214 1928">Concrete</td> <td data-bbox="1214 1796 1410 1928">860/R/B/X/U</td> </tr> </tbody> </table>	Designation	Dimensi	Permukaan	PCR	Sisi Utara/North Side				Apron Taxiway	1.856,90 m x 59,14 m	Concrete	700/R/C/X/U	Apron Taxiway NW6	388,41 m x 53,90 m	Concrete	850/R/C/X/U	Apron Taxiway NW7	304,44 m x 57,53 m	Concrete	1180/R//C/X/U	Taxiway N1	160 m x 26.50 m	Asphalt	770/F/C/X/U	Taxiway N2	148 m x 30 m	Asphalt	770/F/C/X/U	Taxiway N3	148 m x 30 m	Asphalt	770/F/C/X/U	Taxiway N4	232 m x 30 m	Asphalt	770/F/C/X/U	Taxiway N5	232 m x 30 m	Asphalt	770/F/C/X/U	Taxiway N6	280 m x 23 m	Asphalt	770/F/C/X/U	Taxiway N7	210 m x 26.50 m	Asphalt	770/F/C/X/U	Taxiway NP	405 m x 23 m	Asphalt	770/F/C/X/U	Taxiway NP7	790 m x 23 m	Asphalt	770/F/C/X/U	Sisi Selatan/ South Side				Apron Taxiway	588 m x 51 m	Concrete	990/R/B/X/U	Taxiway S1	238,16 m x 30 m	Concrete	860/R/B/X/U	Taxiway S2	287,79 m x 30 m	Concrete	860/R/B/X/U
Designation	Dimensi	Permukaan	PCR																																																																							
Sisi Utara/North Side																																																																										
Apron Taxiway	1.856,90 m x 59,14 m	Concrete	700/R/C/X/U																																																																							
Apron Taxiway NW6	388,41 m x 53,90 m	Concrete	850/R/C/X/U																																																																							
Apron Taxiway NW7	304,44 m x 57,53 m	Concrete	1180/R//C/X/U																																																																							
Taxiway N1	160 m x 26.50 m	Asphalt	770/F/C/X/U																																																																							
Taxiway N2	148 m x 30 m	Asphalt	770/F/C/X/U																																																																							
Taxiway N3	148 m x 30 m	Asphalt	770/F/C/X/U																																																																							
Taxiway N4	232 m x 30 m	Asphalt	770/F/C/X/U																																																																							
Taxiway N5	232 m x 30 m	Asphalt	770/F/C/X/U																																																																							
Taxiway N6	280 m x 23 m	Asphalt	770/F/C/X/U																																																																							
Taxiway N7	210 m x 26.50 m	Asphalt	770/F/C/X/U																																																																							
Taxiway NP	405 m x 23 m	Asphalt	770/F/C/X/U																																																																							
Taxiway NP7	790 m x 23 m	Asphalt	770/F/C/X/U																																																																							
Sisi Selatan/ South Side																																																																										
Apron Taxiway	588 m x 51 m	Concrete	990/R/B/X/U																																																																							
Taxiway S1	238,16 m x 30 m	Concrete	860/R/B/X/U																																																																							
Taxiway S2	287,79 m x 30 m	Concrete	860/R/B/X/U																																																																							

NO.	KOMPONEN	KETERANGAN																																																				
		<p>a) Kondisi landas hubung (<i>taxiway</i>) tidak ada kerusakan pada permukaan sesuai ketentuan, tidak terdapat genangan air sesuai dengan ketentuan dan tidak ada FOD;</p> <p>b) Marka dan rambu lengkap.</p> <p>4) Fasilitas alat bantu pendaratan visual:</p> <table border="1" data-bbox="576 468 1412 595"> <thead> <tr> <th data-bbox="576 468 879 533">Fasilitas</th> <th data-bbox="879 468 1412 533">Keterangan</th> </tr> </thead> <tbody> <tr> <td data-bbox="576 533 879 595">VHF Air to Ground</td> <td data-bbox="879 533 1412 595">Available</td> </tr> </tbody> </table>	Fasilitas	Keterangan	VHF Air to Ground	Available																																																
Fasilitas	Keterangan																																																					
VHF Air to Ground	Available																																																					
		<p>5) Fasilitas Pertolongan Kecelakaan Penerbangan dan Pemadam Kebakaran (PKP-PK).</p> <table border="1" data-bbox="442 741 1485 1944"> <thead> <tr> <th data-bbox="442 741 617 898" rowspan="2">Peralatan</th> <th data-bbox="617 741 746 898" rowspan="2">Jumlah (unit)</th> <th data-bbox="746 741 906 898" rowspan="2">Merek</th> <th colspan="3" data-bbox="906 741 1339 790">Kapasitas Bahan</th> <th data-bbox="1339 741 1485 898" rowspan="2">Tahun Perolehan</th> </tr> <tr> <th data-bbox="906 790 1050 898">Air (liter)</th> <th data-bbox="1050 790 1193 898">Foam (liter)</th> <th data-bbox="1193 790 1339 898">DCP (kg)</th> </tr> </thead> <tbody> <tr> <td data-bbox="442 898 617 1093">Foam Tender Type I (FT 01)</td> <td data-bbox="617 898 746 1093">1</td> <td data-bbox="746 898 906 1093">OSHKOSH</td> <td data-bbox="906 898 1050 1093">12500</td> <td data-bbox="1050 898 1193 1093">1750</td> <td data-bbox="1193 898 1339 1093">500</td> <td data-bbox="1339 898 1485 1093">2020</td> </tr> <tr> <td data-bbox="442 1093 617 1288">Foam Tender Type I (FT 02)</td> <td data-bbox="617 1093 746 1288">1</td> <td data-bbox="746 1093 906 1288">OSHKOSH</td> <td data-bbox="906 1093 1050 1288">12500</td> <td data-bbox="1050 1093 1193 1288">1750</td> <td data-bbox="1193 1093 1339 1288">500</td> <td data-bbox="1339 1093 1485 1288">2020</td> </tr> <tr> <td data-bbox="442 1288 617 1482">Foam Tender Type II (FT 03)</td> <td data-bbox="617 1288 746 1482">1</td> <td data-bbox="746 1288 906 1482">OSHKOSH</td> <td data-bbox="906 1288 1050 1482">11356</td> <td data-bbox="1050 1288 1193 1482">1590</td> <td data-bbox="1193 1288 1339 1482">250</td> <td data-bbox="1339 1288 1485 1482">2013</td> </tr> <tr> <td data-bbox="442 1482 617 1677">Foam Tender Type II (FT 04)</td> <td data-bbox="617 1482 746 1677">1</td> <td data-bbox="746 1482 906 1677">Ziegler</td> <td data-bbox="906 1482 1050 1677">9000</td> <td data-bbox="1050 1482 1193 1677">900</td> <td data-bbox="1193 1482 1339 1677">250</td> <td data-bbox="1339 1482 1485 1677">2002</td> </tr> <tr> <td data-bbox="442 1677 617 1872">Foam Tender Type II (FT 05)</td> <td data-bbox="617 1677 746 1872">1</td> <td data-bbox="746 1677 906 1872">Ziegler</td> <td data-bbox="906 1677 1050 1872">9000</td> <td data-bbox="1050 1677 1193 1872">900</td> <td data-bbox="1193 1677 1339 1872">250</td> <td data-bbox="1339 1677 1485 1872">1999</td> </tr> <tr> <td data-bbox="442 1872 617 1944">Foam Tender</td> <td data-bbox="617 1872 746 1944">1</td> <td data-bbox="746 1872 906 1944">Simon Gloster</td> <td data-bbox="906 1872 1050 1944">9000</td> <td data-bbox="1050 1872 1193 1944">900</td> <td data-bbox="1193 1872 1339 1944"></td> <td data-bbox="1339 1872 1485 1944">1990</td> </tr> </tbody> </table>	Peralatan	Jumlah (unit)	Merek	Kapasitas Bahan			Tahun Perolehan	Air (liter)	Foam (liter)	DCP (kg)	Foam Tender Type I (FT 01)	1	OSHKOSH	12500	1750	500	2020	Foam Tender Type I (FT 02)	1	OSHKOSH	12500	1750	500	2020	Foam Tender Type II (FT 03)	1	OSHKOSH	11356	1590	250	2013	Foam Tender Type II (FT 04)	1	Ziegler	9000	900	250	2002	Foam Tender Type II (FT 05)	1	Ziegler	9000	900	250	1999	Foam Tender	1	Simon Gloster	9000	900		1990
Peralatan	Jumlah (unit)	Merek				Kapasitas Bahan				Tahun Perolehan																																												
			Air (liter)	Foam (liter)	DCP (kg)																																																	
Foam Tender Type I (FT 01)	1	OSHKOSH	12500	1750	500	2020																																																
Foam Tender Type I (FT 02)	1	OSHKOSH	12500	1750	500	2020																																																
Foam Tender Type II (FT 03)	1	OSHKOSH	11356	1590	250	2013																																																
Foam Tender Type II (FT 04)	1	Ziegler	9000	900	250	2002																																																
Foam Tender Type II (FT 05)	1	Ziegler	9000	900	250	1999																																																
Foam Tender	1	Simon Gloster	9000	900		1990																																																

NO.	KOMPONEN	KETERANGAN						
		Type II (FT 04)		Saro				
		Nurse Tender	1	UD Truck	10000			2016
		Ambulance 01	1	Mitsubishi				2001
		Ambulance 02	1	Kia				2006
		Ambulance 03	1	Hyundai				2017
		Ambulance 04	1	Kia				2012
		Commando Car 01	1	TOYOTA				2019
		Commando Car 02	1	TOYOTA				2012
		Utility 1	1	TOYOTA				2014
		Utility 2	1	TOYOTA				2006
		MCP	1	MERCEDES				2019
		RET	1	MITSUBISHI				2006
		RIV 1	1	TOYOTA			250	1980
		RIV 2	1	TOYOTA			250	1980
		Rubber Boat 1	1	AVON				2006
		Rubber Boat 2	1	AVON				2006
		Rubber Boat 1	1	BOMBARD				2014
		Rubber Boat 2	1	BOMBARD				2014
		Rigid Inflatable Boat 1	1	AVON				2008

NO.	KOMPONEN	KETERANGAN						
		Rigid Inflatable Boat 2	1	AVON				2008
		Handy Talky	29	HYTERA				2023
		RIG	23	HYTERA				2023
		Breathing Apparatus Set	28	INTERSPIRO				2024
		Baju tahan Api	28	PUSION				2020
		Baju tahan panas	61	STARK PRO, ZHIELD, GUNNEBO, DLL				2020
		Cadangan Pemadam Utama	200	Chemguard				2010
		Cadangan Pemadam Utama	1000	Foamtec				2013
		Cadangan Pemadam Utama	750	Foamtec				2014
		Cadangan Pemadam Utama	200	Foamtec				2017
		Cadangan Pemadam Utama	450	RU INM 210				2019
		Cadangan Pemadam Utama	600	Foamtec				2024
		Cadangan Pemadam Utama	270000	Air				

NO.	KOMPONEN	KETERANGAN																																						
		Cadangan Pemadam Pelengkap (DCP)	749	Purple K				2018																																
		Cadangan Pemadam Pelengkap (DCP)	126	Gunnebo				2015																																
		Cadangan Pemadam Pelengkap (DCP)	1000	Anke Fire				2019																																
		Tandu	124	GEA																																				
		<p>b. Output pelayanan pada proses parkir pesawat udara tersedianya fasilitas berupa:</p> <p>1) Landas parkir (apron) <i>North Apron</i></p>																																						
		<table border="1"> <thead> <tr> <th data-bbox="443 1223 647 1279">Designation</th> <th data-bbox="647 1223 970 1279">Dimensions</th> <th data-bbox="970 1223 1182 1279">Permukaan</th> <th data-bbox="1182 1223 1461 1279">PCR</th> </tr> </thead> <tbody> <tr> <td data-bbox="443 1279 647 1346">Stand A1-A4</td> <td data-bbox="647 1279 970 1346">164 m x 98.70 m</td> <td data-bbox="970 1279 1182 1346">Concrete</td> <td data-bbox="1182 1279 1461 1346">1010/R/B/X/U</td> </tr> <tr> <td data-bbox="443 1346 647 1447">Stand A5-A10</td> <td data-bbox="647 1346 970 1447">246 m x 98.70 m</td> <td data-bbox="970 1346 1182 1447">Concrete</td> <td data-bbox="1182 1346 1461 1447">700/R/C/X/U</td> </tr> <tr> <td data-bbox="443 1447 647 1547">Stand A11-A14</td> <td data-bbox="647 1447 970 1547">164 m x 125.60 m</td> <td data-bbox="970 1447 1182 1547">Concrete</td> <td data-bbox="1182 1447 1461 1547">700/R/C/X/U</td> </tr> <tr> <td data-bbox="443 1547 647 1648">Stand A15-A17</td> <td data-bbox="647 1547 970 1648">225.20 m x 125.60 m</td> <td data-bbox="970 1547 1182 1648">Concrete</td> <td data-bbox="1182 1547 1461 1648">1160/R/C/X/U</td> </tr> <tr> <td data-bbox="443 1648 647 1749">Stand A18-A21</td> <td data-bbox="647 1648 970 1749">290.40 m x 125.60 m</td> <td data-bbox="970 1648 1182 1749">Concrete</td> <td data-bbox="1182 1648 1461 1749">850/R/C/X/U</td> </tr> <tr> <td data-bbox="443 1749 647 1861">Stand A22-A25</td> <td data-bbox="647 1749 970 1861">290.40 m x 125.60 m</td> <td data-bbox="970 1749 1182 1861">Concrete</td> <td data-bbox="1182 1749 1461 1861">1160/R/C/X/U</td> </tr> <tr> <td data-bbox="443 1861 647 1968">Stand A26-A34</td> <td data-bbox="647 1861 970 1968">746.30 m x 125.60 m</td> <td data-bbox="970 1861 1182 1968">Concrete</td> <td data-bbox="1182 1861 1461 1968">700/R/C/X/U</td> </tr> </tbody> </table>							Designation	Dimensions	Permukaan	PCR	Stand A1-A4	164 m x 98.70 m	Concrete	1010/R/B/X/U	Stand A5-A10	246 m x 98.70 m	Concrete	700/R/C/X/U	Stand A11-A14	164 m x 125.60 m	Concrete	700/R/C/X/U	Stand A15-A17	225.20 m x 125.60 m	Concrete	1160/R/C/X/U	Stand A18-A21	290.40 m x 125.60 m	Concrete	850/R/C/X/U	Stand A22-A25	290.40 m x 125.60 m	Concrete	1160/R/C/X/U	Stand A26-A34	746.30 m x 125.60 m	Concrete	700/R/C/X/U
Designation	Dimensions	Permukaan	PCR																																					
Stand A1-A4	164 m x 98.70 m	Concrete	1010/R/B/X/U																																					
Stand A5-A10	246 m x 98.70 m	Concrete	700/R/C/X/U																																					
Stand A11-A14	164 m x 125.60 m	Concrete	700/R/C/X/U																																					
Stand A15-A17	225.20 m x 125.60 m	Concrete	1160/R/C/X/U																																					
Stand A18-A21	290.40 m x 125.60 m	Concrete	850/R/C/X/U																																					
Stand A22-A25	290.40 m x 125.60 m	Concrete	1160/R/C/X/U																																					
Stand A26-A34	746.30 m x 125.60 m	Concrete	700/R/C/X/U																																					

NO.	KOMPONEN	KETERANGAN			
		Stand A35-A36	82 m x 53.30 m	Concrete	850/R/C/X/U
		Stand A37-A40	215 m x 59.30 m	Concrete	850/R/C/X/U
		Stand A41-A46	249 m x 89.60 m	Concrete	1180/R/C/W/U
		<i>South Apron</i>			
		Designation	Dimensions	Permukaan	PCR
		Stand G1-G16	548.60 m x 69.80 m	Concrete	990/R/B/W/U
		<i>Parking Stand</i>			
		Parking Stand	Koordinat Geografis (WGS-84)		Kapasitas
			Lintang	Bujur	
		1	Apron Utara/North Apron		
		A1	08°44'42.37"S	115°10'39.72"E	A321
		A2	08°44'42.43"S	115°10'38.40"E	B773
		A3	08°44'42.49"S	115°10'37.07"E	A321
		A4	08°44'42.54"S	115°10'35.75"E	B773
		A5	08°44'42.60"S	115°10'34.43"E	A321
		A6	08°44'42.68"S	115°10'33.10"E	A321
		A7	08°44'41.65"S	115°10'31.71"E	A321
		B7	08°44'42.72"S	115°10'31.75"E	A321
		A8	08°44'41.70"S	115°10'30.42"E	A321
		B8	08°44'42.78"S	115°10'30.45"E	A321
		A9	08°44'41.76"S	115°10'29.10"E	A321
		B9	08°44'42.84"S	115°10'29.14"E	A321
		A10	08°44'41.82"S	115°10'27.79"E	A321
		B10	08°44'43.97"S	115°10'27.87"E	A321

NO.	KOMPONEN	KETERANGAN			
		A11	08°44'42.02''S	115°10'26.38''E	A321
		B11	08°44'42.77''S	115°10'26.41''E	A321
		A12	08°44'42.07''S	115°10'25.03''E	A321
		B12	08°44'42.83''S	115°10'25.07''E	A321
		A12E	08°44'42.40''S	115°10'25.72''E	B773
		A13	08°44'42.15''S	115°10'23.10''E	A321
		B13	08°44'42.90''S	115°10'23.13''E	A321
		A14	08°44'42.20''S	115°10'21.70''E	A321
		B14	08°44'42.96''S	115°10'21.74''E	A321
		A14E	08°44'42.54''S	115°10'22.37''E	A388
		A15	08°44'42.20''S	115°10'19.22''E	A388
		B15	08°44'44.82''S	115°10'19.33''E	B739-ER
		A16	08°44'42.28''S	115°10'16.57''E	B773
		B16	08°44'44.90''S	115°10'16.68''E	B739-ER
		A17	08°44'42.35''S	115°10'14.19''E	B773
		B17	08°44'45.00''S	115°10'14.32''E	B739-ER
		A18	08°44'42.42''S	115°10'11.79''E	A333
		A18W	08°44'42.91''S	115°10'11.74''E	A321
		A19	08°44'42.49''S	115°10'09.42''E	B773
		B19	08°44'45.18''S	115°10'09.53''E	B739-ER
		A20	08°44'42.56''S	115°10'07.04''E	B773
		B20	08°44'45.29''S	115°10'07.17''E	B739-ER
		A21	08°44'42.63''S	115°10'04.67''E	B773
		Parking Stand			
		Parking Stand	Koordinat Geografis (WGS-84)		Kapasitas
			Lintang	Bujur	
		B21	08°44'45.42''S	115°10'04.80''E	B739-ER
		A22	08°44'42.70''S	115°10'02.31''E	B773
		B22	08°44'45.47''S	115°10'02.43''E	B739-ER

NO.	KOMPONEN	KETERANGAN			
		A23	08°44'42.77"S	115°10'00.01"E	B773
		B23	08°44'45.55"S	115°10'00.13"E	B739-ER
		A24	08°44'42.84"S	115°09'57.64"E	B773
		B24	08°44'45.66"S	115°09'57.77"E	B739-ER
		A25	08°44'42.91"S	115°09'55.27"E	B773
		B25	08°44'45.75"S	115°09'55.40"E	B739-ER
		A26	08°44'43.32"S	115°09'52.85"E	B773
		B26	08°44'45.90"S	115°09'52.98"E	B739-ER
		A27	08°44'43.76"S	115°09'51.69"E	ATR-72
		B27	08°44'45.90"S	115°09'51.80"E	ATR-72
		A28	08°44'43.41"S	115°09'50.48"E	B773
		B28	08°44'45.95"S	115°09'50.62"E	B739-ER
		A29	08°44'43.86"S	115°09'49.32"E	ATR-72
		B29	08°44'45.97"S	115°09'49.36"E	ATR-72
		A30	08°44'43.50"S	115°09'48.11"E	A333
		B30	08°44'46.03"S	115°09'48.19"E	B739-ER
		A31	08°44'43.95"S	115°09'46.95"E	ATR-72
		B31	08°44'46.08"S	115°09'47.01"E	ATR-72
		A32	08°44'43.59"S	115°09'45.74"E	A333
		B32	08°44'46.13"S	115°09'45.82"E	B739-ER
		A33	08°44'44.05"S	115°09'44.58"E	ATR-72
		B33	08°44'46.17"S	115°09'44.64"E	ATR-72
		A34	08°44'43.68"S	115°09'43.37"E	B739-ER
		B34	08°44'46.22"S	115°09'43.45"E	B739-ER
		A35	08°44'46.12"S	115°09'42.15"E	B739-ER
		A36	08°44'46.17"S	115°09'40.82"E	B739-ER
		A37	08°44'47.18"S	115°09'41.16"E	B739-ER
		A38	08°44'42.84"S	115°09'41.35"E	B739-ER

NO.	KOMPONEN	KETERANGAN			
		A39	08°44'41.05''S	115°09'41.23''E	B739-ER
		A40	08°44'39.10''S	115°09'41.18''E	B739-ER
		A41	08°44'39.39''S	115°09'31.86''E	A321
		A42	08°44'40.74''S	115°09'31.91''E	B773
		A43	08°44'42.10''S	115°09'31.96''E	A321
		A44	08°44'43.45''S	115°09'32.01''E	B773
		A45	08°44'44.80''S	115°09'32.06''E	A321
		A46	08°44'46.15''S	115°09'32.11''E	B773
		2	Apron Selatan/South Apron (General Aviation Terminal)		
		G1	08°45'02.66''S	115°10'14.86''E	B735
		G2	08°45'02.69''S	115°10'13.75''E	B735
		G3	08°45'02.72''S	115°10'12.64''E	B735
		G4	08°45'02.75''S	115°10'11.52''E	B735
		G5	08°45'02.78''S	115°10'10.41''E	A333
		G6	08°45'02.81''S	115°10'09.30''E	B735
		G7	08°45'02.84''S	115°10'08.19''E	A333
		G8	08°45'02.87''S	115°10'07.07''E	B735
		G9	08°45'02.90''S	115°10'05.96''E	A333
		G10	08°45'02.93''S	115°10'04.85''E	B735
		G11	08°45'02.96''S	115°10'03.74''E	B735
		G12	08°45'02.99''S	115°10'02.63''E	B735
		G13	08°45'03.02''S	115°10'01.51''E	B735
		G14	08°45'03.05''S	115°10'00.40''E	B735
		G15	08°45'03.08''S	115°09'59.29''E	B735
		G16	08°45'03.11''S	115°09'58.18''E	B735
		H2	08°45'02.30''S	115°09'57.03''E	SA-330

NO.	KOMPONEN	KETERANGAN																																											
		H3	08°45'02.99"S	115°09'57.03"E	SA-330																																								
		<p>a) Kondisi landas parkir (<i>apron</i>) tidak ada kerusakan pada permukaan sesuai ketentuan, tidak terdapat genangan sesuai dengan ketentuan dan tidak ada FOD;</p> <p>b) Marka dan rambu lengkap;</p> <p>c) Ketersediaan <i>parking stand</i> untuk melayani jumlah pesawat pada saat jam sibuk;</p> <p>d) Ketersediaan dan pelaksanaan prosedur penanganan parkir pesawat sesuai ketentuan.</p> <p>2) <i>Apron Flood Light</i></p> <table border="1"> <thead> <tr> <th>No.</th> <th>Lokasi Flood Light</th> <th>Jenis Lampu</th> <th>Jumlah Tiang</th> <th>Jumlah Lampu</th> </tr> </thead> <tbody> <tr> <td>1</td> <td>AFL BARAT</td> <td>LED EWO 550 WATT</td> <td>7</td> <td>21</td> </tr> <tr> <td>2</td> <td>AFL UTARA</td> <td>LED EWO 550 WATT</td> <td>36</td> <td>95</td> </tr> <tr> <td>3</td> <td>AFL SELATAN</td> <td>LED EWO 1200 WATT</td> <td>14</td> <td>20</td> </tr> </tbody> </table> <p>3) <i>Spot Number Light</i></p> <table border="1"> <thead> <tr> <th>No.</th> <th>Lokasi Spot Light</th> <th>Jenis Lampu</th> <th>Jumlah Tiang</th> <th>Jumlah Lampu</th> </tr> </thead> <tbody> <tr> <td>1</td> <td>AFL BARAT</td> <td>LED NEON BOX 12V</td> <td>6</td> <td>6</td> </tr> <tr> <td>2</td> <td>AFL UTARA</td> <td>LED NEON BOX 12V</td> <td>41</td> <td>41</td> </tr> <tr> <td>3</td> <td>AFL SELATAN</td> <td>LED NEON BOX 12V</td> <td>14</td> <td>14</td> </tr> </tbody> </table> <p>Yang memenuhi ketentuan keselamatan dan keamanan, dalam pemberian pelayanan pada proses parkir pesawat udara.</p> <p>c. Output pelayanan pada proses penyimpanan pesawat udara adalah tersedianya fasilitas yang memenuhi ketentuan keselamatan dan keamanan dan disesuaikan dengan pemenuhan kebutuhan penyimpanan pesawat.</p> <p>1) Hanggar A Luas : 50 m x 61,7 m = 2.555 m²</p>				No.	Lokasi Flood Light	Jenis Lampu	Jumlah Tiang	Jumlah Lampu	1	AFL BARAT	LED EWO 550 WATT	7	21	2	AFL UTARA	LED EWO 550 WATT	36	95	3	AFL SELATAN	LED EWO 1200 WATT	14	20	No.	Lokasi Spot Light	Jenis Lampu	Jumlah Tiang	Jumlah Lampu	1	AFL BARAT	LED NEON BOX 12V	6	6	2	AFL UTARA	LED NEON BOX 12V	41	41	3	AFL SELATAN	LED NEON BOX 12V	14	14
No.	Lokasi Flood Light	Jenis Lampu	Jumlah Tiang	Jumlah Lampu																																									
1	AFL BARAT	LED EWO 550 WATT	7	21																																									
2	AFL UTARA	LED EWO 550 WATT	36	95																																									
3	AFL SELATAN	LED EWO 1200 WATT	14	20																																									
No.	Lokasi Spot Light	Jenis Lampu	Jumlah Tiang	Jumlah Lampu																																									
1	AFL BARAT	LED NEON BOX 12V	6	6																																									
2	AFL UTARA	LED NEON BOX 12V	41	41																																									
3	AFL SELATAN	LED NEON BOX 12V	14	14																																									

NO.	KOMPONEN	KETERANGAN																														
		<p>Kapasitas : 1 Pesawat B735</p> <p>2) Hanggar B Luas : 50 m x 61,7 m = 2.555 m² Kapasitas : 1 Pesawat B735</p> <p>3) Hanggar C Luasan area hangar 84 m x 94 m = 7.896 m² Luasan area office Lt1 84 m x 15 m = 1.260 m² Luasan area office Lt2 84 m x 15 m = 1.260 m² Luas total bangunan = 99,18 m x 119,09 m = 11.811,35 m² Kapasitas 4 pesawat narrow body B739-900</p> <p>d. Output Keamanan dalam proses pendaratan, penempatan dan penyimpanan pesawat udara adalah tercipta kondisi keamanan bandar udara sesuai dengan Program Keamanan Bandar Udara (<i>Airport Security Programme</i>) dalam pemberian pelayanan proses pendaratan, penempatan dan penyimpanan pesawat udara.</p> <p>1) Security Equipment</p> <table border="1" data-bbox="448 909 1469 1991"> <thead> <tr> <th data-bbox="448 909 523 1014">No.</th> <th data-bbox="523 909 807 1014">Nama Peralatan</th> <th data-bbox="807 909 1166 1014">Lokasi</th> <th data-bbox="1166 909 1300 1014">Jumlah</th> <th data-bbox="1300 909 1469 1014">Jumlah Total</th> </tr> </thead> <tbody> <tr> <td data-bbox="448 1014 523 1283">1</td> <td data-bbox="523 1014 807 1283">Mesin X-Ray Bagasi</td> <td data-bbox="807 1014 1166 1283"> 1. Terminal Internasional 2. Terminal Domestik 3. Landside 4. Airside 5. GAT </td> <td data-bbox="1166 1014 1300 1283"> 11 7 0 1 1 </td> <td data-bbox="1300 1014 1469 1283">20</td> </tr> <tr> <td data-bbox="448 1283 523 1480">2</td> <td data-bbox="523 1283 807 1480">Mesin X-Ray Cabin</td> <td data-bbox="807 1283 1166 1480"> 1. Terminal Internasional 2. Terminal Domestik 3. Landside 4. Airside 5. GAT </td> <td data-bbox="1166 1283 1300 1480"> 12 11 0 1 0 </td> <td data-bbox="1300 1283 1469 1480">24</td> </tr> <tr> <td data-bbox="448 1480 523 1677">3</td> <td data-bbox="523 1480 807 1677">Walk Through Metal Detector</td> <td data-bbox="807 1480 1166 1677"> 1. Terminal Internasional 2. Terminal Domestik 3. Landside 4. Airside 5. GAT </td> <td data-bbox="1166 1480 1300 1677"> 11 14 0 3 1 </td> <td data-bbox="1300 1480 1469 1677">29</td> </tr> <tr> <td data-bbox="448 1677 523 1874">4</td> <td data-bbox="523 1677 807 1874">Explosive Detector</td> <td data-bbox="807 1677 1166 1874"> 1. Terminal Internasional 2. Terminal Domestik 3. Landside 4. Airside 5. GAT </td> <td data-bbox="1166 1677 1300 1874"> 5 5 0 1 0 </td> <td data-bbox="1300 1677 1469 1874">11</td> </tr> <tr> <td data-bbox="448 1874 523 1991">5</td> <td data-bbox="523 1874 807 1991">Mesin X-ray Bagasi Explosive Detection System (EDS)</td> <td data-bbox="807 1874 1166 1991">Terminal Internasional</td> <td data-bbox="1166 1874 1300 1991">5</td> <td data-bbox="1300 1874 1469 1991">5</td> </tr> </tbody> </table>	No.	Nama Peralatan	Lokasi	Jumlah	Jumlah Total	1	Mesin X-Ray Bagasi	1. Terminal Internasional 2. Terminal Domestik 3. Landside 4. Airside 5. GAT	11 7 0 1 1	20	2	Mesin X-Ray Cabin	1. Terminal Internasional 2. Terminal Domestik 3. Landside 4. Airside 5. GAT	12 11 0 1 0	24	3	Walk Through Metal Detector	1. Terminal Internasional 2. Terminal Domestik 3. Landside 4. Airside 5. GAT	11 14 0 3 1	29	4	Explosive Detector	1. Terminal Internasional 2. Terminal Domestik 3. Landside 4. Airside 5. GAT	5 5 0 1 0	11	5	Mesin X-ray Bagasi Explosive Detection System (EDS)	Terminal Internasional	5	5
No.	Nama Peralatan	Lokasi	Jumlah	Jumlah Total																												
1	Mesin X-Ray Bagasi	1. Terminal Internasional 2. Terminal Domestik 3. Landside 4. Airside 5. GAT	11 7 0 1 1	20																												
2	Mesin X-Ray Cabin	1. Terminal Internasional 2. Terminal Domestik 3. Landside 4. Airside 5. GAT	12 11 0 1 0	24																												
3	Walk Through Metal Detector	1. Terminal Internasional 2. Terminal Domestik 3. Landside 4. Airside 5. GAT	11 14 0 3 1	29																												
4	Explosive Detector	1. Terminal Internasional 2. Terminal Domestik 3. Landside 4. Airside 5. GAT	5 5 0 1 0	11																												
5	Mesin X-ray Bagasi Explosive Detection System (EDS)	Terminal Internasional	5	5																												

NO.	KOMPONEN	KETERANGAN																																
		<table border="1"> <thead> <tr> <th>No.</th> <th>Nama Peralatan</th> <th>Lokasi</th> <th>Jumlah</th> <th>Jumlah Total</th> </tr> </thead> <tbody> <tr> <td>6</td> <td>Handheld Metal Detector</td> <td>1. Terminal Internasional 2. Terminal Domestik 3. Landside 4. Airside 5. GAT</td> <td>20 22 0 11 2</td> <td>55</td> </tr> <tr> <td>7</td> <td>CCTV Terminal</td> <td>1. Terminal Internasional 2. Terminal Domestik 3. GAT</td> <td>466 222 7</td> <td>695</td> </tr> <tr> <td>8</td> <td>CCTV Non Terminal/ Perimeter</td> <td>1. Landside 2. Airside</td> <td>225 89</td> <td>314</td> </tr> <tr> <td>9</td> <td>CCTV Kargo</td> <td>1. Kargo Internasional 2. Kargo Domestik</td> <td>8 14</td> <td>22</td> </tr> <tr> <td>10</td> <td>Under Vehicle Surveillance System (UVSS)</td> <td>Airside</td> <td>2</td> <td>2</td> </tr> </tbody> </table>	No.	Nama Peralatan	Lokasi	Jumlah	Jumlah Total	6	Handheld Metal Detector	1. Terminal Internasional 2. Terminal Domestik 3. Landside 4. Airside 5. GAT	20 22 0 11 2	55	7	CCTV Terminal	1. Terminal Internasional 2. Terminal Domestik 3. GAT	466 222 7	695	8	CCTV Non Terminal/ Perimeter	1. Landside 2. Airside	225 89	314	9	CCTV Kargo	1. Kargo Internasional 2. Kargo Domestik	8 14	22	10	Under Vehicle Surveillance System (UVSS)	Airside	2	2		
No.	Nama Peralatan	Lokasi	Jumlah	Jumlah Total																														
6	Handheld Metal Detector	1. Terminal Internasional 2. Terminal Domestik 3. Landside 4. Airside 5. GAT	20 22 0 11 2	55																														
7	CCTV Terminal	1. Terminal Internasional 2. Terminal Domestik 3. GAT	466 222 7	695																														
8	CCTV Non Terminal/ Perimeter	1. Landside 2. Airside	225 89	314																														
9	CCTV Kargo	1. Kargo Internasional 2. Kargo Domestik	8 14	22																														
10	Under Vehicle Surveillance System (UVSS)	Airside	2	2																														
		2) Public Information, Communication, and Service																																
		<table border="1"> <thead> <tr> <th>No.</th> <th>Nama Peralatan</th> <th>Lokasi</th> <th>Jumlah</th> <th>Jumlah Total</th> </tr> </thead> <tbody> <tr> <td>1</td> <td>Data Network</td> <td>Core Switch Distribution Switch Access Switch MMR Switch Firewall</td> <td>4 19 304 4 2</td> <td>333</td> </tr> <tr> <td>2</td> <td>Free Access Internet</td> <td>Free Wifi : 20 MBps Free Wifi : 100 MBps Internet Corner (4 titik)</td> <td>171 3 8</td> <td>182</td> </tr> <tr> <td>3</td> <td>PABX System (Telepon)</td> <td>PABX Server Analog Telepon IP Phone PC Operator</td> <td>1 472 261 2</td> <td>736</td> </tr> <tr> <td>4</td> <td>Public Address System (Announcement)</td> <td>PAS Server (System Manager & Controller) Power Amplifier Paging Mic Speaker</td> <td>3 49 16 3358</td> <td>3426</td> </tr> </tbody> </table>	No.	Nama Peralatan	Lokasi	Jumlah	Jumlah Total	1	Data Network	Core Switch Distribution Switch Access Switch MMR Switch Firewall	4 19 304 4 2	333	2	Free Access Internet	Free Wifi : 20 MBps Free Wifi : 100 MBps Internet Corner (4 titik)	171 3 8	182	3	PABX System (Telepon)	PABX Server Analog Telepon IP Phone PC Operator	1 472 261 2	736	4	Public Address System (Announcement)	PAS Server (System Manager & Controller) Power Amplifier Paging Mic Speaker	3 49 16 3358	3426							
No.	Nama Peralatan	Lokasi	Jumlah	Jumlah Total																														
1	Data Network	Core Switch Distribution Switch Access Switch MMR Switch Firewall	4 19 304 4 2	333																														
2	Free Access Internet	Free Wifi : 20 MBps Free Wifi : 100 MBps Internet Corner (4 titik)	171 3 8	182																														
3	PABX System (Telepon)	PABX Server Analog Telepon IP Phone PC Operator	1 472 261 2	736																														
4	Public Address System (Announcement)	PAS Server (System Manager & Controller) Power Amplifier Paging Mic Speaker	3 49 16 3358	3426																														

NO.	KOMPONEN	KETERANGAN																																												
		<table border="1" data-bbox="453 322 1426 855"> <thead> <tr> <th data-bbox="453 322 528 427">No.</th> <th data-bbox="528 322 810 427">Nama Peralatan</th> <th data-bbox="810 322 1171 427">Lokasi</th> <th data-bbox="1171 322 1270 427">Jumlah</th> <th data-bbox="1270 322 1426 427">Jumlah Total</th> </tr> </thead> <tbody> <tr> <td data-bbox="453 427 528 607"></td> <td data-bbox="528 427 810 607"></td> <td data-bbox="810 427 1171 607">Workstation FAS Smoke Detector Heat Detector Beam Detector</td> <td data-bbox="1171 427 1270 607">4 1753 63 124</td> <td data-bbox="1270 427 1426 607"></td> </tr> <tr> <td data-bbox="453 607 528 698">3</td> <td data-bbox="528 607 810 698">Under Vehicle Surveillance System</td> <td data-bbox="810 607 1171 698">Under Vehicle Surveillance System</td> <td data-bbox="1171 607 1270 698">1</td> <td data-bbox="1270 607 1426 698">1</td> </tr> <tr> <td data-bbox="453 698 528 790">4</td> <td data-bbox="528 698 810 790">Building Automation System (BAS)</td> <td data-bbox="810 698 1171 790">BAS Server DDC Controller</td> <td data-bbox="1171 698 1270 790">1 4</td> <td data-bbox="1270 698 1426 790">5</td> </tr> <tr> <td data-bbox="453 790 528 855">5</td> <td data-bbox="528 790 810 855">Flap Barrier</td> <td data-bbox="810 790 1171 855">Flap Barrier (POTS)</td> <td data-bbox="1171 790 1270 855">24</td> <td data-bbox="1270 790 1426 855">24</td> </tr> </tbody> </table> <p data-bbox="533 920 815 958">4) Safety Equipment</p> <table border="1" data-bbox="453 994 1426 1227"> <thead> <tr> <th data-bbox="453 994 528 1099">No.</th> <th data-bbox="528 994 810 1099">Nama Peralatan</th> <th data-bbox="810 994 1171 1099">Lokasi</th> <th data-bbox="1171 994 1270 1099">Jumlah</th> <th data-bbox="1270 994 1426 1099">Jumlah Total</th> </tr> </thead> <tbody> <tr> <td data-bbox="453 1099 528 1164">1</td> <td data-bbox="528 1099 810 1164">Bird Strike</td> <td data-bbox="810 1099 1171 1164">Static Speaker</td> <td data-bbox="1171 1099 1270 1164">7</td> <td data-bbox="1270 1099 1426 1164">7</td> </tr> <tr> <td data-bbox="453 1164 528 1227"></td> <td data-bbox="528 1164 810 1227"></td> <td data-bbox="810 1164 1171 1227"></td> <td data-bbox="1171 1164 1270 1227"></td> <td data-bbox="1270 1164 1426 1227"></td> </tr> </tbody> </table> <p data-bbox="427 1384 1490 1868"> 2. Output pelayanan terhadap penumpang berupa: a. Output pelayanan pada proses keberangkatan dan kedatangan penumpang adalah tersedianya fasilitas berupa: 1) Pemeriksaan penumpang dan bagasi: a) Ketersediaan fasilitas pemeriksaan penumpang dan bagasi sesuai dengan dokumen program keamanan bandar udara; b) Waktu menunggu dalam antrian proses pemeriksaan penumpang dan bagasi dihitung mulai dari penumpang masuk ke dalam antrian proses pemeriksaan sampai dengan penumpang dilakukan pemeriksaan. 2) Pelaporan keberangkatan (<i>check-in</i>): </p>					No.	Nama Peralatan	Lokasi	Jumlah	Jumlah Total			Workstation FAS Smoke Detector Heat Detector Beam Detector	4 1753 63 124		3	Under Vehicle Surveillance System	Under Vehicle Surveillance System	1	1	4	Building Automation System (BAS)	BAS Server DDC Controller	1 4	5	5	Flap Barrier	Flap Barrier (POTS)	24	24	No.	Nama Peralatan	Lokasi	Jumlah	Jumlah Total	1	Bird Strike	Static Speaker	7	7					
No.	Nama Peralatan	Lokasi	Jumlah	Jumlah Total																																										
		Workstation FAS Smoke Detector Heat Detector Beam Detector	4 1753 63 124																																											
3	Under Vehicle Surveillance System	Under Vehicle Surveillance System	1	1																																										
4	Building Automation System (BAS)	BAS Server DDC Controller	1 4	5																																										
5	Flap Barrier	Flap Barrier (POTS)	24	24																																										
No.	Nama Peralatan	Lokasi	Jumlah	Jumlah Total																																										
1	Bird Strike	Static Speaker	7	7																																										

NO.	KOMPONEN	KETERANGAN															
		<p>a) Jumlah fasilitas meja pelaporan keberangkatan sesuai dengan ketentuan;</p> <p>b) Kondisi fasilitas meja pelaporan keberangkatan (<i>check-in counter desk</i>) kondisi baik;</p> <p>c) Fasilitas kursi atau tempat duduk bagi petugas pelaporan keberangkatan tersedia sesuai ketentuan;</p> <p>d) Tersedia fasilitas komputer lengkap dan kondisi baik ;</p> <p>e) Tersedia fasilitas <i>baggage tag printer</i> lengkap dan kondisi baik;</p> <p>f) Tersedia fasilitas timbangan bagasi sudah terkalibrasi dan kondisi baik;</p> <p>g) Tersedia fasilitas <i>conveyor</i> bagasi penumpang lengkap dan kondisi baik;</p> <p>h) Tersedia fasilitas sistem antrian (<i>yellow line</i> dan <i>queline</i>) lengkap dan kondisi baik;</p> <p>i) Tersedia fasilitas informasi yang jelas (Nomor meja pelaporan dan Monitor Display Informasi);</p> <p>j) Rail Pengaman untuk meja <i>check-in counter</i> tersedia;</p> <p>k) Kondisi tempat pelaporan keberangkatan bersih, tidak ada tempelan stiker dan terdapat petugas kebersihan bertugas secara rutin.</p> <table border="1" data-bbox="448 1144 1385 1541"> <thead> <tr> <th data-bbox="448 1144 730 1317" rowspan="2">Bentuk Pelayanan</th> <th colspan="3" data-bbox="730 1144 1385 1205">Fasilitas / Peralatan</th> </tr> <tr> <th data-bbox="730 1205 979 1317">Jenis</th> <th data-bbox="979 1205 1200 1317">Jumlah Eksisting</th> <th data-bbox="1200 1205 1385 1317">Serviceable</th> </tr> </thead> <tbody> <tr> <td data-bbox="448 1317 730 1541">Pelaporan Keberangkatan penumpang (<i>check-in</i>)</td> <td data-bbox="730 1317 979 1541">Fasilitas Meja pelaporan Keberangkatan (<i>Check-in Counter Desk</i>)</td> <td data-bbox="979 1317 1200 1541">194</td> <td data-bbox="1200 1317 1385 1541">194</td> </tr> </tbody> </table>	Bentuk Pelayanan	Fasilitas / Peralatan			Jenis	Jumlah Eksisting	Serviceable	Pelaporan Keberangkatan penumpang (<i>check-in</i>)	Fasilitas Meja pelaporan Keberangkatan (<i>Check-in Counter Desk</i>)	194	194				
Bentuk Pelayanan	Fasilitas / Peralatan																
	Jenis	Jumlah Eksisting	Serviceable														
Pelaporan Keberangkatan penumpang (<i>check-in</i>)	Fasilitas Meja pelaporan Keberangkatan (<i>Check-in Counter Desk</i>)	194	194														
		<table border="1" data-bbox="448 1603 1385 2036"> <thead> <tr> <th data-bbox="448 1603 639 1776" rowspan="2">Bentuk Pelayanan</th> <th colspan="3" data-bbox="639 1603 1385 1664">Fasilitas / Peralatan</th> </tr> <tr> <th data-bbox="639 1664 979 1776">Jenis</th> <th data-bbox="979 1664 1200 1776">Jumlah Eksisting</th> <th data-bbox="1200 1664 1385 1776">Serviceable</th> </tr> </thead> <tbody> <tr> <td data-bbox="448 1776 639 1957"></td> <td data-bbox="639 1776 979 1957">Kondisi fasilitas meja pelaporan keberangkatan (<i>check-in counter desk</i>)</td> <td data-bbox="979 1776 1200 1957">194</td> <td data-bbox="1200 1776 1385 1957">194</td> </tr> <tr> <td data-bbox="448 1957 639 2036"></td> <td data-bbox="639 1957 979 2036">Fasilitas kursi atau tempat duduk</td> <td data-bbox="979 1957 1200 2036">194</td> <td data-bbox="1200 1957 1385 2036">194</td> </tr> </tbody> </table>	Bentuk Pelayanan	Fasilitas / Peralatan			Jenis	Jumlah Eksisting	Serviceable		Kondisi fasilitas meja pelaporan keberangkatan (<i>check-in counter desk</i>)	194	194		Fasilitas kursi atau tempat duduk	194	194
Bentuk Pelayanan	Fasilitas / Peralatan																
	Jenis	Jumlah Eksisting	Serviceable														
	Kondisi fasilitas meja pelaporan keberangkatan (<i>check-in counter desk</i>)	194	194														
	Fasilitas kursi atau tempat duduk	194	194														

NO.	KOMPONEN	KETERANGAN			
			bagi petugas pelaporan keberangkatan		
			Ketersediaan fasilitas komputer	194	194
			Tersedia fasilitas baggage tag printer	194	194
			Tersedia fasilitas timbangan yang sudah dikalibrasi	194	194
			Tersedia fasilitas conveyor bagasi penumpang (Line)	12	12
			Tersedia fasilitas sistem antrian (yellow line dan queue line)	194	194
			Tersedia rail pengaman untuk meja counter check-in	194	194
			Kondisi kebersihan tempat pelaporan keberangkatan terjaga dan terdapat petugas kebersihan	Tersedia petugas kebersihan standby di area Check-in	
		<p>3) Pelayanan penanganan penumpang dan bagasi; tersedia fasilitas pelayanan penanganan dan bagasi sesuai dengan kebutuhan penumpang;</p> <p>4) Imigrasi Keberangkatan; tersedia fasilitas 6 counter imigrasi keberangkatan (dapat digunakan untuk 24 jalur pengecekan) dan 30 autogates sesuai dengan kebutuhan penumpang;</p> <p>5) Imigrasi Kedatangan; tersedia fasilitas 10 counter imigrasi kedatangan (dapat digunakan untuk 40 jalur pengecekan) dan 60 autogates sesuai dengan kebutuhan penumpang.</p> <p>6) Pelayanan Bea Cukai; tersedia fasilitas pelayanan bea cukai sesuai dengan kebutuhan penumpang;</p>			

NO.	KOMPONEN	KETERANGAN																															
		<p>7) Ruang tunggu keberangkatan; Jumlah kursi ruang tunggu keberangkatan paling sedikit 60% dari penumpang waktu sibuk keberangkatan, dengan kondisi kursi baik dan dapat digunakan.</p> <table border="1" data-bbox="448 495 1422 954"> <thead> <tr> <th data-bbox="448 495 687 618" rowspan="2">Bentuk Pelayanan</th> <th colspan="3" data-bbox="687 495 1422 551">Fasilitas / Peralatan</th> </tr> <tr> <th data-bbox="687 551 922 618">Jenis</th> <th data-bbox="922 551 1209 618">Jumlah Eksisting</th> <th data-bbox="1209 551 1422 618">Serviceable</th> </tr> </thead> <tbody> <tr> <td data-bbox="448 618 687 891" rowspan="2">Ruang Tunggu Keberangkatan</td> <td data-bbox="687 618 922 891">Ketersediaan Kursi</td> <td data-bbox="922 618 1209 891">Kursi Domestik: 2736 seat Kursi Internasional: 3073 seat</td> <td data-bbox="1209 618 1422 891">Kursi Domestik: 2736 seat Kursi Internasional: 3073 seat</td> </tr> <tr> <td data-bbox="687 891 922 954">Kondisi</td> <td colspan="2" data-bbox="922 891 1422 954">Baik</td> </tr> </tbody> </table> <p>8) Pelayanan bagasi pada terminal kedatangan:</p> <ol style="list-style-type: none"> Tersedia fasilitas <i>conveyor belt</i> sesuai dengan kebutuhan dan <i>serviceable</i>; Tersedia informasi pengambilan bagasi (<i>monitor display</i>); Tersedia <i>rail</i> pengaman untuk <i>conveyor belt</i>; Tersedia fasilitas <i>lost and found</i>. <table border="1" data-bbox="448 1301 1422 1823"> <thead> <tr> <th data-bbox="448 1301 671 1424" rowspan="2">Bentuk Pelayanan</th> <th colspan="3" data-bbox="671 1301 1422 1357">Fasilitas / Peralatan</th> </tr> <tr> <th data-bbox="671 1357 959 1424">Jenis</th> <th data-bbox="959 1357 1209 1424">Jumlah Eksisting</th> <th data-bbox="1209 1357 1422 1424">Serviceable</th> </tr> </thead> <tbody> <tr> <td data-bbox="448 1424 671 1823" rowspan="3">Pelayanan Bagasi pada Terminal Kedatangan</td> <td data-bbox="671 1424 959 1536">Fasilitas Conveyor Belt</td> <td data-bbox="959 1424 1209 1536">Dom : 5 Unit Inter : 7 Unit</td> <td data-bbox="1209 1424 1422 1536">Dom : 5 Unit Inter : 7 Unit</td> </tr> <tr> <td data-bbox="671 1536 959 1760">Informasi pengambilan bagasi (Nomor conveyor belt dan Monitor Display Informasi)</td> <td data-bbox="959 1536 1209 1760">Tersedia</td> <td data-bbox="1209 1536 1422 1760">Tersedia</td> </tr> <tr> <td data-bbox="671 1760 959 1823">Lost and Found</td> <td data-bbox="959 1760 1209 1823">Tersedia</td> <td data-bbox="1209 1760 1422 1823">Tersedia</td> </tr> </tbody> </table> <p>9) Area sirkulasi: Lebar area sirkulasi penumpang untuk kapasitas > 5 juta penumpang per tahun paling sedikit 7m² dan PT Angkasa Pura Indonesia Kantor Cabang Bandar Udara Internasional I Gusti Ngurah</p>	Bentuk Pelayanan	Fasilitas / Peralatan			Jenis	Jumlah Eksisting	Serviceable	Ruang Tunggu Keberangkatan	Ketersediaan Kursi	Kursi Domestik: 2736 seat Kursi Internasional: 3073 seat	Kursi Domestik: 2736 seat Kursi Internasional: 3073 seat	Kondisi	Baik		Bentuk Pelayanan	Fasilitas / Peralatan			Jenis	Jumlah Eksisting	Serviceable	Pelayanan Bagasi pada Terminal Kedatangan	Fasilitas Conveyor Belt	Dom : 5 Unit Inter : 7 Unit	Dom : 5 Unit Inter : 7 Unit	Informasi pengambilan bagasi (Nomor conveyor belt dan Monitor Display Informasi)	Tersedia	Tersedia	Lost and Found	Tersedia	Tersedia
Bentuk Pelayanan	Fasilitas / Peralatan																																
	Jenis	Jumlah Eksisting	Serviceable																														
Ruang Tunggu Keberangkatan	Ketersediaan Kursi	Kursi Domestik: 2736 seat Kursi Internasional: 3073 seat	Kursi Domestik: 2736 seat Kursi Internasional: 3073 seat																														
	Kondisi	Baik																															
Bentuk Pelayanan	Fasilitas / Peralatan																																
	Jenis	Jumlah Eksisting	Serviceable																														
Pelayanan Bagasi pada Terminal Kedatangan	Fasilitas Conveyor Belt	Dom : 5 Unit Inter : 7 Unit	Dom : 5 Unit Inter : 7 Unit																														
	Informasi pengambilan bagasi (Nomor conveyor belt dan Monitor Display Informasi)	Tersedia	Tersedia																														
	Lost and Found	Tersedia	Tersedia																														

NO.	KOMPONEN	KETERANGAN																						
		<p>Rai Bali memiliki area sirkulasi 7m²/pax baik domestik maupun internasional.</p> <table border="1" data-bbox="448 405 1422 595"> <thead> <tr> <th data-bbox="454 405 675 528" rowspan="2">Bentuk Pelayanan</th> <th colspan="3" data-bbox="675 405 1415 465">Fasilitas / Peralatan</th> </tr> <tr> <th data-bbox="675 465 963 528">Jenis Fasilitas</th> <th data-bbox="963 465 1214 528">Jumlah Eksisting</th> <th data-bbox="1214 465 1415 528">Serviceable</th> </tr> </thead> <tbody> <tr> <td data-bbox="454 528 675 595">Area Sirkulasi</td> <td data-bbox="675 528 963 595">Lebar Area Sirkulasi</td> <td data-bbox="963 528 1214 595">7m²</td> <td data-bbox="1214 528 1415 595">7m²</td> </tr> </tbody> </table> <p>Yang memenuhi ketentuan dalam pemberian pelayanan kepada pengguna jasa pada saat proses keberangkatan dan kedatangan penumpang.</p> <p>b. Output pelayanan yang memberikan kenyamanan terhadap penumpang adalah tersedianya fasilitas berupa:</p> <ol style="list-style-type: none"> 1) Pengkondisian suhu ruangan: Suhu sesuai dengan standar yang ditentukan ($\leq 25^{\circ}$ Celcius) <table border="1" data-bbox="448 1039 1422 1514"> <thead> <tr> <th data-bbox="454 1039 675 1205" rowspan="2">Bentuk Pelayanan</th> <th colspan="3" data-bbox="675 1039 1415 1099">Fasilitas / Peralatan</th> </tr> <tr> <th data-bbox="675 1099 963 1205">Jenis Fasilitas</th> <th data-bbox="963 1099 1193 1205">Jumlah Eksisting</th> <th data-bbox="1193 1099 1415 1205">Serviceable</th> </tr> </thead> <tbody> <tr> <td data-bbox="454 1205 675 1514">Pengkondisian Suhu Ruangan</td> <td data-bbox="675 1205 963 1514">Kondisi Suhu di Check In Area, Ruang Tunggu Keberangkatan dan area pengambilan bagasi (Baggage Claim)</td> <td data-bbox="963 1205 1193 1514">Chiller 10 AHU inter 106 AHU dom 46 Fcu dom 125 Fcu inter 206</td> <td data-bbox="1193 1205 1415 1514">Chiller 9 AHU inter 106 AHU dom 46 Fcu dom 125 Fcu inter 206</td> </tr> </tbody> </table> <ol style="list-style-type: none"> 2) Pengkondisian cahaya; Intensitas cahaya sesuai dengan standar yang ditentukan: <ol style="list-style-type: none"> a) Terminal : 200 - 250 lux; b) Area Bagasi : 250 - 300 lux; c) Toilet : 100 - 150 lux 3) Kebersihan: kondisi terminal bersih dan tersedia fasilitas dan petugas kebersihan; 4) Pelayanan informasi <ol style="list-style-type: none"> a) Fasilitas informasi bentuk visual (FIDS, signage) tersedia, informatif dan mudah terlihat; 	Bentuk Pelayanan	Fasilitas / Peralatan			Jenis Fasilitas	Jumlah Eksisting	Serviceable	Area Sirkulasi	Lebar Area Sirkulasi	7m ²	7m ²	Bentuk Pelayanan	Fasilitas / Peralatan			Jenis Fasilitas	Jumlah Eksisting	Serviceable	Pengkondisian Suhu Ruangan	Kondisi Suhu di Check In Area, Ruang Tunggu Keberangkatan dan area pengambilan bagasi (Baggage Claim)	Chiller 10 AHU inter 106 AHU dom 46 Fcu dom 125 Fcu inter 206	Chiller 9 AHU inter 106 AHU dom 46 Fcu dom 125 Fcu inter 206
Bentuk Pelayanan	Fasilitas / Peralatan																							
	Jenis Fasilitas	Jumlah Eksisting	Serviceable																					
Area Sirkulasi	Lebar Area Sirkulasi	7m ²	7m ²																					
Bentuk Pelayanan	Fasilitas / Peralatan																							
	Jenis Fasilitas	Jumlah Eksisting	Serviceable																					
Pengkondisian Suhu Ruangan	Kondisi Suhu di Check In Area, Ruang Tunggu Keberangkatan dan area pengambilan bagasi (Baggage Claim)	Chiller 10 AHU inter 106 AHU dom 46 Fcu dom 125 Fcu inter 206	Chiller 9 AHU inter 106 AHU dom 46 Fcu dom 125 Fcu inter 206																					

NO.	KOMPONEN	KETERANGAN																																				
		<p>b) Fasilitas informasi bentuk audio (announcement) tersedia, informatif dan dapat terdengar;</p> <p>c) Fasilitas meja informasi (<i>customer service</i>) tersedia dan mudah terlihat;</p> <p>d) Fasilitas informasi angkutan moda transportasi lanjutan tersedia dan mudah dilihat.</p> <table border="1" data-bbox="448 595 1422 1832"> <thead> <tr> <th data-bbox="448 595 671 763" rowspan="2">Bentuk Pelayanan</th> <th colspan="3" data-bbox="671 595 1422 656">Fasilitas / Peralatan</th> </tr> <tr> <th data-bbox="671 656 962 763">Jenis Fasilitas</th> <th data-bbox="962 656 1190 763">Jumlah Eksisting</th> <th data-bbox="1190 656 1422 763">Serviceable</th> </tr> </thead> <tbody> <tr> <td data-bbox="448 763 671 1574" rowspan="5">Pelayanan Informasi</td> <td data-bbox="671 763 962 869">Public Information System</td> <td data-bbox="962 763 1190 869">Tersedia</td> <td data-bbox="1190 763 1422 869"></td> </tr> <tr> <td data-bbox="671 869 962 1037"><i>Flight Information Display System</i> (FIDS)</td> <td data-bbox="962 869 1190 1037">Thin Client : 295 Monitor : 415</td> <td data-bbox="1190 869 1422 1037">Thin Client : 295 Monitor : 415</td> </tr> <tr> <td data-bbox="671 1037 962 1245">Public Address System (<i>announcement</i>)</td> <td data-bbox="962 1037 1190 1245">Paging Mic : 16 Speaker : 3358</td> <td data-bbox="1190 1037 1422 1245">Paging Mic : 16 Speaker : 3358</td> </tr> <tr> <td data-bbox="671 1245 962 1386">Terminal Information Centre (Meja Informasi)</td> <td data-bbox="962 1245 1190 1386">Tersedia : 6 konter</td> <td data-bbox="1190 1245 1422 1386"></td> </tr> <tr> <td data-bbox="671 1386 962 1574">Informasi Angkutan Moda Transportasi Lanjutan</td> <td data-bbox="962 1386 1190 1574">Tersedia : 8 konter</td> <td data-bbox="1190 1386 1422 1574"></td> </tr> <tr> <td data-bbox="448 1574 671 1832" rowspan="4">Video Display</td> <td data-bbox="671 1574 962 1632">Video Wall Controller</td> <td data-bbox="962 1574 1190 1632">2</td> <td data-bbox="1190 1574 1422 1632">2</td> </tr> <tr> <td data-bbox="671 1632 962 1691">Video Wall Display</td> <td data-bbox="962 1632 1190 1691">2</td> <td data-bbox="1190 1632 1422 1691">2</td> </tr> <tr> <td data-bbox="671 1691 962 1749">Videotron Display</td> <td data-bbox="962 1691 1190 1749">2</td> <td data-bbox="1190 1691 1422 1749">2</td> </tr> <tr> <td data-bbox="671 1749 962 1832">Digital Signage Security (DSS)</td> <td data-bbox="962 1749 1190 1832">8</td> <td data-bbox="1190 1749 1422 1832">8</td> </tr> </tbody> </table> <p>5) Pelayanan transportasi lanjutan: moda transportasi lanjutan tersedia dan mudah dilihat sesuai moda yang dibutuhkan</p> <p>6) Toilet</p>	Bentuk Pelayanan	Fasilitas / Peralatan			Jenis Fasilitas	Jumlah Eksisting	Serviceable	Pelayanan Informasi	Public Information System	Tersedia		<i>Flight Information Display System</i> (FIDS)	Thin Client : 295 Monitor : 415	Thin Client : 295 Monitor : 415	Public Address System (<i>announcement</i>)	Paging Mic : 16 Speaker : 3358	Paging Mic : 16 Speaker : 3358	Terminal Information Centre (Meja Informasi)	Tersedia : 6 konter		Informasi Angkutan Moda Transportasi Lanjutan	Tersedia : 8 konter		Video Display	Video Wall Controller	2	2	Video Wall Display	2	2	Videotron Display	2	2	Digital Signage Security (DSS)	8	8
Bentuk Pelayanan	Fasilitas / Peralatan																																					
	Jenis Fasilitas	Jumlah Eksisting	Serviceable																																			
Pelayanan Informasi	Public Information System	Tersedia																																				
	<i>Flight Information Display System</i> (FIDS)	Thin Client : 295 Monitor : 415	Thin Client : 295 Monitor : 415																																			
	Public Address System (<i>announcement</i>)	Paging Mic : 16 Speaker : 3358	Paging Mic : 16 Speaker : 3358																																			
	Terminal Information Centre (Meja Informasi)	Tersedia : 6 konter																																				
	Informasi Angkutan Moda Transportasi Lanjutan	Tersedia : 8 konter																																				
Video Display	Video Wall Controller	2	2																																			
	Video Wall Display	2	2																																			
	Videotron Display	2	2																																			
	Digital Signage Security (DSS)	8	8																																			

NO.	KOMPONEN	KETERANGAN																										
		<p>a) Fasilitas toilet lengkap, meliputi: toilet duduk atau jongkok, sanitair, air, sabun, tissue, pengering tangan, cermin, tempat sampah dan pengharum ruangan;</p> <p>b) Tersedia petugas kebersihan toilet;</p> <p>c) Area toilet bersih, tidak berbau dan tidak ada genangan air.</p> <table border="1" data-bbox="448 533 1420 1451"> <thead> <tr> <th data-bbox="448 533 671 698" rowspan="2">Bentuk Pelayanan</th> <th colspan="3" data-bbox="671 533 1420 595">Fasilitas / Peralatan</th> </tr> <tr> <th data-bbox="671 595 959 698">Jenis Fasilitas</th> <th data-bbox="959 595 1190 698">Jumlah Eksisting</th> <th data-bbox="1190 595 1420 698">Serviceable</th> </tr> </thead> <tbody> <tr> <td data-bbox="448 698 671 1346">Toilet</td> <td data-bbox="671 698 959 1346"> Kelengkapan fasilitas toilet meliputi : a. toilet duduk atau jongkok b. sanitair c. air d. sabun e. tissue f. pengering tangan g. cermin h. tempat sampah i. pengharum ruangan j. ruang janitor </td> <td data-bbox="959 698 1190 1346"> Dom: 18 Unit Inter : 37 Unit Non Terminal : 15 Unit </td> <td data-bbox="1190 698 1420 1346"> Dom: 18 Unit Inter : 35 Unit Non Terminal : 15 Unit </td> </tr> <tr> <td data-bbox="448 1346 671 1451"></td> <td data-bbox="671 1346 959 1451">Tersedia petugas kebersihan toilet</td> <td colspan="2" data-bbox="959 1346 1420 1451">Tersedia petugas di seluruh toilet</td> </tr> </tbody> </table> <p>7) Ruang laktasi (nursery): tersedia dengan fasilitas ruang laktasi (<i>nursery</i>) lengkap, bersih dan nyaman (meja ganti popok (<i>baby tafel</i>), wastafel, dispenser air panas, tempat duduk dan tempat sampah)</p> <table border="1" data-bbox="448 1675 1420 1998"> <thead> <tr> <th data-bbox="448 1675 671 1841" rowspan="2">Bentuk Pelayanan</th> <th colspan="3" data-bbox="671 1675 1420 1738">Fasilitas / Peralatan</th> </tr> <tr> <th data-bbox="671 1738 959 1841">Jenis Fasilitas</th> <th data-bbox="959 1738 1190 1841">Jumlah Eksisting</th> <th data-bbox="1190 1738 1420 1841">Serviceable</th> </tr> </thead> <tbody> <tr> <td data-bbox="448 1841 671 1998">Ruang Laktasi (<i>Nursery Room</i>)</td> <td data-bbox="671 1841 959 1998">Tersedia fasilitas ruang laktasi (<i>nursery</i>) lengkap,</td> <td data-bbox="959 1841 1190 1998"> Dom : 4 Unit Inter : 24 Unit </td> <td data-bbox="1190 1841 1420 1998"> Dom : 3 Unit Inter : 18 Unit </td> </tr> </tbody> </table>	Bentuk Pelayanan	Fasilitas / Peralatan			Jenis Fasilitas	Jumlah Eksisting	Serviceable	Toilet	Kelengkapan fasilitas toilet meliputi : a. toilet duduk atau jongkok b. sanitair c. air d. sabun e. tissue f. pengering tangan g. cermin h. tempat sampah i. pengharum ruangan j. ruang janitor	Dom: 18 Unit Inter : 37 Unit Non Terminal : 15 Unit	Dom: 18 Unit Inter : 35 Unit Non Terminal : 15 Unit		Tersedia petugas kebersihan toilet	Tersedia petugas di seluruh toilet		Bentuk Pelayanan	Fasilitas / Peralatan			Jenis Fasilitas	Jumlah Eksisting	Serviceable	Ruang Laktasi (<i>Nursery Room</i>)	Tersedia fasilitas ruang laktasi (<i>nursery</i>) lengkap,	Dom : 4 Unit Inter : 24 Unit	Dom : 3 Unit Inter : 18 Unit
Bentuk Pelayanan	Fasilitas / Peralatan																											
	Jenis Fasilitas	Jumlah Eksisting	Serviceable																									
Toilet	Kelengkapan fasilitas toilet meliputi : a. toilet duduk atau jongkok b. sanitair c. air d. sabun e. tissue f. pengering tangan g. cermin h. tempat sampah i. pengharum ruangan j. ruang janitor	Dom: 18 Unit Inter : 37 Unit Non Terminal : 15 Unit	Dom: 18 Unit Inter : 35 Unit Non Terminal : 15 Unit																									
	Tersedia petugas kebersihan toilet	Tersedia petugas di seluruh toilet																										
Bentuk Pelayanan	Fasilitas / Peralatan																											
	Jenis Fasilitas	Jumlah Eksisting	Serviceable																									
Ruang Laktasi (<i>Nursery Room</i>)	Tersedia fasilitas ruang laktasi (<i>nursery</i>) lengkap,	Dom : 4 Unit Inter : 24 Unit	Dom : 3 Unit Inter : 18 Unit																									

NO.	KOMPONEN	KETERANGAN														
			<p>bersih dan nyaman. Fasilitas meliputi : a. meja ganti popok (baby tafel) b. wastafel c. dispenser air panas d. tempat duduk e. tempat sampah</p>													
		<p>8) Kemudahan pengangkutan bagasi; fasilitas trolley tersedia 2.550 unit dengan kondisi baik; 9) Fasilitas bagi pengguna berkebutuhan khusus; dan a) Tersedia konter pelayanan penumpang berkebutuhan khusus b) <i>Ramp</i> untuk beda level ketinggian dengan kemiringan maksimum 20°; c) Toilet bagi penumpang berkebutuhan khusus sesuai ketentuan tersedia di setiap toilet; d) Lift tersedia sesuai dengan ketentuan; e) Kursi prioritas pada ruang tunggu keberangkatan. 10) Tempat parkir kendaraan; tersedia tempat parkir lapangan, bertingkat dan prioritas untuk kendaraan roda 4 dan roda 2, yang memenuhi ketentuan dalam pemberian pelayanan dan memberikan kenyamanan kepada pengguna jasa.</p>														
		<p>c. Output pelayanan pada fasilitas yang memberikan nilai tambah meliputi: 1) Tempat ibadah: tersedia fasilitas untuk melakukan ibadah</p> <table border="1" data-bbox="448 1570 1422 1928"> <thead> <tr> <th data-bbox="448 1570 671 1742" rowspan="2">Bentuk Pelayanan</th> <th colspan="3" data-bbox="671 1570 1422 1632">Fasilitas / Peralatan</th> </tr> <tr> <th data-bbox="671 1632 962 1742">Jenis Fasilitas</th> <th data-bbox="962 1632 1190 1742">Jumlah Eksisting</th> <th data-bbox="1190 1632 1422 1742">Serviceable</th> </tr> </thead> <tbody> <tr> <td data-bbox="448 1742 671 1928">Tempat Ibadah</td> <td data-bbox="671 1742 962 1928">Fasilitas untuk melakukan ibadah</td> <td data-bbox="962 1742 1190 1928">Dom : 5 Unit Inter : 7 Unit Non Terminal : 1 Unit</td> <td data-bbox="1190 1742 1422 1928">Dom : 5 Unit Inter : 7 Unit Non Terminal : 1 Unit</td> </tr> </tbody> </table>				Bentuk Pelayanan	Fasilitas / Peralatan			Jenis Fasilitas	Jumlah Eksisting	Serviceable	Tempat Ibadah	Fasilitas untuk melakukan ibadah	Dom : 5 Unit Inter : 7 Unit Non Terminal : 1 Unit	Dom : 5 Unit Inter : 7 Unit Non Terminal : 1 Unit
Bentuk Pelayanan	Fasilitas / Peralatan															
	Jenis Fasilitas	Jumlah Eksisting	Serviceable													
Tempat Ibadah	Fasilitas untuk melakukan ibadah	Dom : 5 Unit Inter : 7 Unit Non Terminal : 1 Unit	Dom : 5 Unit Inter : 7 Unit Non Terminal : 1 Unit													

NO.	KOMPONEN	KETERANGAN																						
		<p>2) Fasilitas berbelanja: tersedia fasilitas berbelanja baik di terminal domestik, terminal internasional maupun area non terminal.</p> <p>3) Restoran: tersedia fasilitas restoran baik di terminal domestik, terminal internasional maupun area non terminal.</p> <p>4) Ruang merokok: tersedia ruang khusus merokok</p> <table border="1" data-bbox="448 510 1422 786"> <thead> <tr> <th data-bbox="448 510 673 680" rowspan="2">Bentuk Pelayanan</th> <th colspan="3" data-bbox="673 510 1422 573">Fasilitas / Peralatan</th> </tr> <tr> <th data-bbox="673 573 963 680">Jenis Fasilitas</th> <th data-bbox="963 573 1190 680">Jumlah Eksisting</th> <th data-bbox="1190 573 1422 680">Serviceable</th> </tr> </thead> <tbody> <tr> <td data-bbox="448 680 673 786">Ruang Merokok</td> <td data-bbox="673 680 963 786">Ketersediaan Ruang Merokok</td> <td data-bbox="963 680 1190 786">Dom : 2 Titik Inter : 1 Titik</td> <td data-bbox="1190 680 1422 786">Dom : 2 Titik Inter : 1 Titik</td> </tr> </tbody> </table> <p>5) Ruang bermain anak: tersedia ruang bermain untuk anak-anak</p> <table border="1" data-bbox="448 898 1422 1294"> <thead> <tr> <th data-bbox="448 898 673 1068" rowspan="2">Bentuk Pelayanan</th> <th colspan="3" data-bbox="673 898 1422 960">Fasilitas / Peralatan</th> </tr> <tr> <th data-bbox="673 960 963 1068">Jenis Fasilitas</th> <th data-bbox="963 960 1190 1068">Jumlah Eksisting</th> <th data-bbox="1190 960 1422 1068">Serviceable</th> </tr> </thead> <tbody> <tr> <td data-bbox="448 1068 673 1294">Ruang Bermain Anak</td> <td data-bbox="673 1068 963 1294">Ruang / tempat yang disediakan bagi anak-anak sebagai tempat bermain</td> <td data-bbox="963 1068 1190 1294">Dom : 1 Titik Inter : 1 Titik</td> <td data-bbox="1190 1068 1422 1294">Dom : 1 Titik Inter : 1 Titik</td> </tr> </tbody> </table> <p>6) Anjungan Tunai Mandiri (ATM): tersedia mesin ATM yang mudah terlihat dan berfungsi dengan baik.</p> <p>7) <i>Money changer</i>: tersedia konter money changer untuk menukarkan mata uang asing ke rupiah ataupun sebaliknya</p> <p>8) <i>Free wifi</i>: tersedia jaringan Wi-fi sebanyak 174 titik di terminal internasional dan terminal domestik area keberangkatan dan kedatangan yang mudah terkoneksi atau komputer untuk membuka internet.</p> <p>9) <i>Internet Corner</i> : Tersedia free layanan workstation/komputer yang terhubung ke fasilitas internet. Terminal domestik : 1 titik, terminal Internasional : 3 titik. Masing-masing titik terdapat 2 perangkat komputer.</p>	Bentuk Pelayanan	Fasilitas / Peralatan			Jenis Fasilitas	Jumlah Eksisting	Serviceable	Ruang Merokok	Ketersediaan Ruang Merokok	Dom : 2 Titik Inter : 1 Titik	Dom : 2 Titik Inter : 1 Titik	Bentuk Pelayanan	Fasilitas / Peralatan			Jenis Fasilitas	Jumlah Eksisting	Serviceable	Ruang Bermain Anak	Ruang / tempat yang disediakan bagi anak-anak sebagai tempat bermain	Dom : 1 Titik Inter : 1 Titik	Dom : 1 Titik Inter : 1 Titik
Bentuk Pelayanan	Fasilitas / Peralatan																							
	Jenis Fasilitas	Jumlah Eksisting	Serviceable																					
Ruang Merokok	Ketersediaan Ruang Merokok	Dom : 2 Titik Inter : 1 Titik	Dom : 2 Titik Inter : 1 Titik																					
Bentuk Pelayanan	Fasilitas / Peralatan																							
	Jenis Fasilitas	Jumlah Eksisting	Serviceable																					
Ruang Bermain Anak	Ruang / tempat yang disediakan bagi anak-anak sebagai tempat bermain	Dom : 1 Titik Inter : 1 Titik	Dom : 1 Titik Inter : 1 Titik																					

NO.	KOMPONEN	KETERANGAN
		<p>10) <i>IPTV/TV Hiburan</i> : Tersedia perangkat yang dapat menampilkan TV hiburan maupun menampilkan informasi tematik sebanyak 72 unit.</p> <p>11) <i>Master Clock</i> : Tersedia jam digital yang terletak di seluruh titik di area terminal sebanyak 111 unit yang dapat menampilkan local time maupun waktu dari negara yang ingin ditampilkan.</p> <p>12) <i>PABX System</i> : Seluruh area perkantoran, check in, boarding gate, dan area-area vital lainnya sudah dilengkapi oleh layanan telepon yang berupa analog telepon sebanyak 472 unit dan ip phone sebanyak 261 unit untuk memudahkan komunikasi antar stakeholder.</p> <p>13) <i>Radio System</i> : Seluruh unit yang berkontribusi atas operasional bandar udara telah dilengkapi dengan radio base, radio mobile, dan Handy Talky untuk mempermudah/mempercepat komunikasi. dengan masing-masing sebanyak radio base : 16, radio mobile : 28, handy talky : 264.</p> <p>14) Fasilitas maskapai: Tersedia fasilitas bagi maskapai penerbangan yang mudah terlihat, lengkap, bersih dan nyaman.</p> <p>15) <i>Charging station</i>: tersedia fasilitas charging station sebanyak 16 station yang mudah terlihat dan berfungsi dengan baik.</p> <p>16) Fasilitas <i>Self Check-In Counter</i>: tersedia 18 unit (10 unit di domestik dan 8 unit di internasional), lokasi mudah terlihat dan berfungsi dengan baik.</p> <p>17) Fasilitas Air Minum: tersedia fasilitas air minum baik gratis maupun melalui mesin penjual minuman otomatis (<i>vending machine</i>).</p> <p>18) <i>Flap Barrier</i>: tersedia fasilitas <i>flap barrier</i> yang mudah terlihat dan berfungsi dengan baik</p> <p>19) <i>Travelator</i>: tersedia fasilitas <i>travelator</i> yang mudah terlihat dan berfungsi dengan baik</p> <p>20) <i>ATRS (Automated Tray Return System)</i>: tersedia 6 unit <i>ATRS (Automated Tray Return System)</i></p> <p>21) Lounge eksekutif: tersedia Lounge eksekutif di setiap terminal, dan</p> <p>22) Garbarata: tersedia 18 unit garbarata yang berfungsi dengan baik</p> <p>Yang memenuhi ketentuan dalam pemberian pelayanan dan memberikan nilai tambah terhadap pelayanan yang diberikan kepada pengguna jasa.</p> <p>d. Output kapasitas terminal bandar udara dalam menampung penumpang waktu sibuk meliputi perhitungan kapasitas ideal, tingkat okupansi, dan tingkat pelayanan (<i>level of service</i>). Perhitungan kapasitas terminal bandar udara dalam menampung penumpang waktu sibuk untuk terminal domestik dan terminal internasional ditetapkan berdasarkan standar kebutuhan luas terminal per penumpang waktu sibuk sesuai dengan ketentuan peraturan perundang-undangan terkait standar luasan terminal penumpang bandar udara.</p>

NO.	KOMPONEN	KETERANGAN		
		No	Kriteria	Kondisi Eksisting
		1	<p>Kapasitas Terminal Ideal = (Luas area operasional / standar luas terminal) / koefisien PWS ideal) *</p> <p>*) Koefisien PWS dalam formulasi ini ditentukan bukan berdasar jumlah penumpang eksisting, penjelasan di akhir tabel.</p>	<p>Domestik $\frac{49.839,89\text{m}^2}{14\text{m}^2}$ 0.05% = 7.119.984 Pax/Tahun</p> <p>Internasional $\frac{104.936,58\text{m}^2}{14\text{m}^2}$ 0.045% = 13.717.200 Pax/Tahun</p>
		2	<p>Tingkat Okupansi = (Jumlah Penumpang / Kapasitas Terminal Ideal) x 100%</p>	<p>Domestik $\frac{9.884.643}{7.119.984} \times 100\% = 138,3\%$</p> <p>Internasional $\frac{14.086.260}{13.717.200} \times 100\% = 102,7\%$</p>
		3	<p>Nilai Level of Service = Luas per penumpang eksisting / Standar luas per pax x 100%</p> <p>Kriteria :</p> <p>> 100 % = Over Design 80 % - 100 % = Optimum < 80 % = Sub Optimum</p>	<p>Domestik $\frac{10,13\text{m}^2}{14\text{m}^2} \times 100\% = 72\%$</p> <p>Internasional $\frac{16,55\text{m}^2}{17\text{m}^2} \times 100\% = 97\%$</p>

NO.	KOMPONEN	KETERANGAN													
		<p>3. Output pelayanan di area/wilayah kargo dan pos adalah tersedianya fasilitas dalam kegiatan kargo dan pos di bandar udara meliputi:</p> <ul style="list-style-type: none"> a. penyediaan lahan dan/atau bangunan untuk proses penanganan kargo dan pos pesawat udara untuk pelayanan yang dilakukan oleh jasa terkait bandar udara; b. pengamanan selama di daerah kargo dan pos sesuai dengan ketentuan keamanan penerbangan; c. pembatas fisik Daerah Keamanan Terbatas; d. jalan akses; e. area parkir kendaraan; f. pelayanan informasi; g. pengkondisian cahaya; h. tempat ibadah; i. toilet; dan j. kebersihan. <p>Sehingga proses kargo dan pos berjalan lancar sesuai ketentuan.</p> <table border="1" data-bbox="448 1043 1399 2029"> <thead> <tr> <th data-bbox="448 1043 523 1106">No</th> <th data-bbox="523 1043 967 1106">Bentuk Pelayanan</th> <th data-bbox="967 1043 1399 1106">Fasilitas / Peralatan</th> </tr> </thead> <tbody> <tr> <td data-bbox="448 1106 523 1375">1</td> <td data-bbox="523 1106 967 1375">Lahan dan/atau bangunan untuk proses penanganan kargo dan pos pesawat udara</td> <td data-bbox="967 1106 1399 1375">Tersedia Lahan dan/atau bangunan untuk penanganan kargo dan pos tersedia sesuai dengan Rencana Induk Bandar Udara dan ketentuan yang berlaku</td> </tr> <tr> <td data-bbox="448 1375 523 1951" rowspan="2">2</td> <td data-bbox="523 1375 967 1951" rowspan="2">Penyediaan personel keamanan penerbangan dan fasilitas keamanan penerbangan di area/wilayah kargo dan pos</td> <td data-bbox="967 1375 1399 1644">Tersedia Personel keamanan di area/wilayah kargo dan pos tersedia sesuai ketentuan program keamanan penerbangan nasional dan dapat memberikan pelayanan</td> </tr> <tr> <td data-bbox="967 1644 1399 1951">Tersedia Fasilitas pemeriksaan keamanan orang dan barang di area/wilayah kargo dan pos tersedia sesuai ketentuan program keamanan penerbangan nasional dan dapat memberikan pelayanan</td> </tr> <tr> <td data-bbox="448 1951 523 2029"></td> <td data-bbox="523 1951 967 2029"></td> <td data-bbox="967 1951 1399 2029">Tersedia fasilitas CCTV di area/ wilayah kargo dan pos</td> </tr> </tbody> </table>	No	Bentuk Pelayanan	Fasilitas / Peralatan	1	Lahan dan/atau bangunan untuk proses penanganan kargo dan pos pesawat udara	Tersedia Lahan dan/atau bangunan untuk penanganan kargo dan pos tersedia sesuai dengan Rencana Induk Bandar Udara dan ketentuan yang berlaku	2	Penyediaan personel keamanan penerbangan dan fasilitas keamanan penerbangan di area/wilayah kargo dan pos	Tersedia Personel keamanan di area/wilayah kargo dan pos tersedia sesuai ketentuan program keamanan penerbangan nasional dan dapat memberikan pelayanan	Tersedia Fasilitas pemeriksaan keamanan orang dan barang di area/wilayah kargo dan pos tersedia sesuai ketentuan program keamanan penerbangan nasional dan dapat memberikan pelayanan			Tersedia fasilitas CCTV di area/ wilayah kargo dan pos
No	Bentuk Pelayanan	Fasilitas / Peralatan													
1	Lahan dan/atau bangunan untuk proses penanganan kargo dan pos pesawat udara	Tersedia Lahan dan/atau bangunan untuk penanganan kargo dan pos tersedia sesuai dengan Rencana Induk Bandar Udara dan ketentuan yang berlaku													
2	Penyediaan personel keamanan penerbangan dan fasilitas keamanan penerbangan di area/wilayah kargo dan pos	Tersedia Personel keamanan di area/wilayah kargo dan pos tersedia sesuai ketentuan program keamanan penerbangan nasional dan dapat memberikan pelayanan													
		Tersedia Fasilitas pemeriksaan keamanan orang dan barang di area/wilayah kargo dan pos tersedia sesuai ketentuan program keamanan penerbangan nasional dan dapat memberikan pelayanan													
		Tersedia fasilitas CCTV di area/ wilayah kargo dan pos													

NO.	KOMPONEN	KETERANGAN	
			tersedia sesuai ketentuan program keamanan penerbangan nasional dan dapat memberikan pelayanan
		3	Pos Penjagaan Tersedia Ketersediaan fasilitas dan personel sesuai ketentuan program keamanan penerbangan nasional dan dapat memberikan pelayanan
		4	Pembatas fisik Daerah Keamanan Terbatas; Tersedia Ketersediaan fasilitas Pembatas fisik Daerah Keamanan Terbatas sesuai ketentuan program keamanan penerbangan nasional dan dapat memberikan pelayanan
		5	Jalan akses Jalan akses tersedia dan dapat memberikan pelayanan
		6	Area parkir kendaraan Tersedia Area Parkir untuk pegawai (penyedia jasa terkait) dan pengguna jasa tersedia dan dapat memberikan pelayanan
		7	Pelayanan Informasi Tersedia fasilitas: a. Flight Information Display System; b. Signage; c. Cargo Information Display System.
		8	Pengkondisian cahaya Area storage = 200 - 250 lux Area Bagasi = 200 - 250 lux Toilet = 100 - 150 lux
		9	Tempat ibadah Tersedia Fasilitas untuk melakukan ibadah tersedia, lengkap, bersih dan nyaman
		10	Toilet Tersedia kelengkapan fasilitas toilet : a. Toilet duduk atau jongkok b. Sanitair c. Air

NO.	KOMPONEN	KETERANGAN			
		<table border="1" style="width: 100%; border-collapse: collapse;"> <tr> <td style="width: 20%;"></td> <td style="width: 60%;"></td> <td style="width: 20%; vertical-align: top;"> d. Sabun e. Tissue f. Pengereng tangan g. Cermin h. Tempat sampah i. Pengharum ruangan </td> </tr> </table>			d. Sabun e. Tissue f. Pengereng tangan g. Cermin h. Tempat sampah i. Pengharum ruangan
		d. Sabun e. Tissue f. Pengereng tangan g. Cermin h. Tempat sampah i. Pengharum ruangan			
7	Sarana, Prasarana dan/atau Fasilitas	<ol style="list-style-type: none"> 1. Sarana, prasarana dan/atau fasilitas yang mendukung proses pelayanan jasa kebandarudaraan berjalan sesuai standar, antara lain: ruang kerja, meja, kursi, komputer, printer, dan sebagainya. 2. Sarana/prasarana bagi pengguna jasa layanan: <ol style="list-style-type: none"> a. Pelayanan terhadap pesawat udara sarana, prasarana dan/atau fasilitas antara lain sarana / prasarana di sisi udara dalam menunjang pelayanan pendaratan, lepas landas, manuver, parkir dan penyimpanan pesawat udara; b. Pelayanan terhadap penumpang, antara lain sarana / prasarana pada proses keberangkatan dan kedatangan penumpang, kenyamanan penumpang, nilai tambah, serta kapasitas bandara; c. Pelayanan di area/wilayah kargo dan pos, antara lain sarana, prasarana dan/atau fasilitas sejak kargo dan/atau pos memasuki area/wilayah kargo dan pos bandar udara sampai dengan meninggalkan area/atau wilayah kargo dan pos di bandar udara. d. Sarana / prasarana khusus bagi penyandang disabilitas, orang sakit, orang lanjut usia, ibu hamil, dan anak-anak, seperti parkir khusus, Drop Zone Khusus Penyandang Disabilitas, Lantai Miring, Railing pada Tangga dan Toilet, Lift, Ruang Menyusui (Nursery), Counter Difabel & Special Needs Service, Akses Pelayanan Khusus, Holding Room, dan sebagainya. 			
8	Kompetensi Pelaksana	<p>Terdapat personel yang memiliki standar kompetensi sesuai ketentuan perundang-undangan, dalam melaksanakan fungsi pelayanan jasa kebandarudaraan, baik pelayanan terhadap pesawat udara, pelayanan terhadap penumpang serta pelayanan di area/wilayah kargo dan pos.</p> <ol style="list-style-type: none"> 1. Personel Pelayanan Pesawat Udara dan Garbarata 			

NO.	KOMPONEN	KETERANGAN				
NO	NAMA	LISENSI	NO SERTIFIKAT	TERBIT	REFRESHING COURSE UPDATE	KETERANGAN
1	Ida Bgs Made Oka Munadi	AMC	AMC : 180/REAMC- 014/DBU/PPIC-2024	27 Mei 2024	Done	-
2	I Gst Bagus Sugianyar	AMC / PPG	AMC : DPT.158/DL.09/AMC- 9//2021-B PPG : DPT.024/DL.09/PPG- 1/2022-B	20 Desember 2021	On Process	Sertifikat AMC masih dalam proses penerbitan, PPG Belum ada Refreshing Course
3	Resa Aji Pratomo	AMC	AMC : 187/REAMC- 014/DBU/PPIC-2024	27 Mei 2024	Done	-
4	Chris Natalino Ratno Saputro	AMC	AMC : DPT.008/DL.09/AMC- 1//2021-B	20 Desember 2021	-	Promosi sehingga tdk lagi mengikuti refreshing
5	I Nyoman Bagiadnya	AMC / PPG	AMC : 179/REAMC- 014/DBU/PPIC-2024 PPG : DPT.030/DL.09/PPG- 2/2022-B	27 Mei 2024	Done	PPG Belum ada Refreshing Course
6	I Nym Nurjana Trisantika, SE.	AMC / PPG	AMC : 771/REAMC- 019/DBU/PPIC-2024 PPG: DPT.025/DL.09/PPG- 1/2022-B	23 Agustus 2024	Done	PPG Belum ada Refreshing Course
7	I Nyoman Aryana	AMC / PPG	AMC: DPT.067/DL.09/AMC- 4/2021-B	27 Mei 2024	Done	PPG Belum ada Refreshing Course

NO.	KOMPONEN	KETERANGAN				
			PPG: DPT.053/DL.09/PPG-3/2022-B			
8	I Made Hendra Jatmika	AMC / PPG	AMC: 770/REAMC-019/DBU/PPIC-2024 PPG: DPT.005/DL.09/PPG-1/2022-B	23 Agustus 2024	Done	PPG Belum ada Refreshing Course
9	I Made Agus Wisnaya	AMC / PPG	AMC: 748/REAMC-018/DBU/PPIC-2024 PPG : DPT.023/DL.09/PPG-1/2022-B	23 Agustus 2024	Done	PPG Belum ada Refreshing Course
10	Dewa Nyoman Budiarta, SS.	AMC / PPG	AMC: 744/REAMC-018/DBU/PPIC-2024 PPG: DPT.031/DL.09/PPG-2/2022-B	23 Agustus 2024	Done	PPG Belum ada Refreshing Course
11	I Putu Eka Mahendra jaya	AMC / PPG	AMC: 796/REAMC-020/DBU/PPIC-2037 PPG: DPT.054/DL.09/PPG-3/2022-B	6 September 2024	Done	PPG Belum ada Refreshing Course
12	I Nyoman Suarjana	AMC / PPG	AMC: 772/REAMC-019/DBU/PPIC-2024 PPG : DPT.006/DL.09/PPG-1/2022-B	30 Agustus 2024	Done	PPG Belum ada Refreshing Course
13	Tito Laksono	AMC	AMC : 209/REAMC-015/DBU/PPIC-2024	10 Juni 2024	Done	-

NO.	KOMPONEN	KETERANGAN					
	14	Andika Kristian F Situmorang	AMC	AMC : DPT.048/DL.09/AMC- 3/2021-B	20 Desember 2021	On Process	Sertifikat masih dalam proses penerbitan
	15	Vajardeo Devandaru Dinata	AMC	AMC : 212/REAMC- 015/DBU/PPIC-2024	10 Juni 2024	Done	-
	16	Septian Bimas Prasetya	AMC	AMC : 758/REAMC- 018/DBU/PPIC-2024	23 Agustus 2024	Done	-
	17	Diva Angga Saputra	AMC	AMC : 766/REAMC- 019/DBU/PPIC-2024	23 Agustus 2024	Done	-
	18	A.A. Gede Dalem Fajar N.	AMC	AMC: DPT.047/DL.09/AMC- 3/2021-B	20 Desember 2021	On Process	Sertifikat masih dalam proses penerbitan
	19	I Made Ika Putra	AMC	AMC: DPT.101/DL.09/AMC- 6/2021-B	20 Desember 2021	On Process	Sertifikat masih dalam proses penerbitan
	20	Dhimas Abdillah Firdaus	AMC	AMC : 792/REAMC- 020/DBU/PPIC-2041	6 September 2024	Done	-
	21	Elin Prima Pebriani	AMC	AMC : 793/REAMC- 020/DBU/PPIC-2040	6 September 2024	Done	-
	22	Naufal Rafi Al Mahdy	AMC	AMC: 204/REAMC- 015/DBU/PPIC-2024	10 juni 2024	Done	-
	23	I Kadek Arta Wijaya	AMC / PPG	AMC : 795/REAMC- 020/DBU/PPIC-2038 PPG : DPT.032/DL.09/PPG- 2/2022-B	6 September 2024	Done	-

NO.	KOMPONEN	KETERANGAN	
3	I NYOMAN SUCIANA	Senior ARFF	01/S.PKP-PK-IX/VIII/2002
4	I MADE RIASTANA	Senior ARFF	13/S.PKP-PK-XIII/X/2004
5	I NYOMAN SUARTA	Senior ARFF	17/S.PKP-PK-XIV/XI/2004
6	I MADE SUMANASA	Senior ARFF	16/S PKP-PK-XIV/XI/2004
7	DEWA MADE SWANDANA	Senior ARFF	08/30/ND/S PKP-PK I/II/2013
8	I MADE EVONG YUDANA	Senior ARFF	10/30/ND/S.PKP-PK I/II/2013
9	I NYOMAN SUPARTA	Senior ARFF	05/30/ND/S.PKP-PK I/II/2013
10	I WAYAN DEDIANA	Senior ARFF	11/30/ND/S.PKP-PK I/II/2013
11	I KETUT AGUS SUKIARTHA	Senior ARFF	03/S-PKP.PK-II-CFE/XI/2013
12	I WAYAN PON RAI JAYA	Senior ARFF	04/S- PKP.PK-II-CFE/XI/2013
13	I WAYAN SUBIAKTA NAYA	Senior ARFF	CFE- ANGKASA PURA I
14	I WAYAN AMLAJUNARTA	Senior ARFF	19/S-PKP.PK-II-CFE/XI/2013
15	I GEDE SATYA WIBAWA	Senior ARFF	02/S-PKP.PK-II-CFE/XI/2013
16	I GEDE SAPUTRA	Senior ARFF	06/S-PKP.PK-II-CFE/XI/2013
17	KETUT IDRUS ANTARA	Senior ARFF	2/30/ND/S.PKP-PK I/II/2013
18	DWI ROBBI FASLUKI	Senior ARFF	07/S-PKP.PK-III-CFE/V/2016
19	I WAYAN KARMANA	Senior ARFF	09/S-PKP.PK-IV-CFE/XII/2017
20	I NYOMAN AGUSTAWA	Senior ARFF	26/S.PKP-PK-XIV/XI/2004
21	R.P WAHYU ADI SURYADARMA	Senior ARFF	05/S-PKP.PK-II-CFE/XI/2013
22	DANAR CHRISNANTO	Senior ARFF	04/S-PKP-PK-V-CFE/XII/2017
23	MOHAMMAD TRI SATRYO UTOMO	Senior ARFF	20/S-PKP-PK-V-CFE/2017
24	I GEDE KURNIAWAN ARIASA	Senior ARFF	18/S-PKP-PK-VI-CFE/XII/2018
25	I GST NYOMAN SATRIA WIBAWA	Senior ARFF	12/S-PKP.PK-VI-CFE/XII/2018
26	MADE TEDDY DARYANTHA	Senior ARFF	713/S.PKP-PK-32/XII/STPI-2019
27	ANAK AGUNG GEDE EKA PUTRA	Senior ARFF	712/S.PKP-PK-32/XII/STPI-2019
28	I KADEK AGUS SOPYANTARA	Senior ARFF	754/S.PKP-PK/PAK-6/V/STPI-2013
29	AZDIAN SUPRIHARTONO	Senior ARFF	708/S.PKP-PK-32/XII/STPI-2019
30	MUHAMMAD IQBAL ARIDHO	Senior ARFF	08/S-PKP-PK-VII-CFE/IV/2020
31	I G. ADITYA BASHKARA	Senior ARFF	01/S-PKP.PK-VII-CFE/IV/2020
32	ARIEF NUGROHO	Senior ARFF	721/S.PKP-PK-10/VII/STPI-2016
33	MUH. RODLI ILMAWAN	Senior ARFF	721/S.PKP-PK-10/VII/STPI-2016
34	KRISNA SRI MUKTI	Junior ARFF	1171/J.PKP-PK-46B/X/STPI-2018
35	I MADE KERTA SAPUTRA	Junior ARFF	1149/J.PKP-PK-46B/X/STPI-2018
36	LUCKY YUDHA PRAWIRA	Junior ARFF	1172/J.PKP-PK-46B/X/STPI-2018
37	I MADE ARYA DHAMASUKA	Junior ARFF	05/J-PKP.PK-V-CFE/XII/2017

NO.	KOMPONEN	KETERANGAN	
38	I GEDE BAYU ARDITHA	Junior ARFF	07/J-PKP.PK-V-CFE/XII/2017
39	I GUSTI PUTU BAGUS HENDRA JUNIAWAN	Basic ARFF	17/B-PKP.PK-I-CFE/XI/2015
40	RIZKY MARTIN PARAMADITA	Basic ARFF	717/B.PKP-PK-24B/XII/STPI-2017
41	PUTU IRVAN WIBAWA	Basic ARFF	696/B.PKP-PK-24A/XII/STPI-2017
42	I MADE ARIES S M	Basic ARFF	697/B.PKP-PK-24A/XII/STPI-2017
43	SHOLIKIN TRI NUR CAHYO	Basic ARFF	719/B.PKP-PK-24B/XII/STPI-2017
44	SHABRI ALFIANTO	Basic ARFF	718/B.PKP-PK-24B/XII/STPI-2017
45	RENDRA SATRIA AJI GUSMA PUTRA	Basic ARFF	716/B.PKP-PK-24B/XII/STPI-2017
46	ARIEF WICAKSONO HADISAPUTRO	Basic ARFF	708/B.PKP-PK-24B/XII/STPI-2017
47	ARGO BAYU SATRIO	Basic ARFF	693/B.PKP-PK-24A/XII/STPI-2017
48	SAM UNGGUL PURWO	Basic ARFF	726/B.PKP-PK-24C/XII/STPI-2017
49	TITIS ANDRI SATRIYO	Basic ARFF	689/B.PKP-PK-24A/XII/STPI-2017
50	I KOMANG YOGA HARISTIAWAN	Basic ARFF	702/B.PKP-PK-24A/XII/STPI-2017
51	I PUTU AGUS MITA PERNANDA	Basic ARFF	011/B.PKP.IX/IV/2015
52	I PUTU WIRA WASKITA	Basic ARFF	014/B.PKP.XI/IV/2015
53	PUTU WIYOGA MAHENDRA	Basic ARFF	018/B.PKP.IX/IV/2015
54	PUTU ADHIS PERAYUDA	Basic ARFF	010/B.PKP.IX/IV/2015
55	I PUTU BENI WIRANATA	Basic ARFF	12/B.PKP.IX/IV/2015
56	GUSTI NGURAH JELANTIK WIBISANA	Basic ARFF	004/B.PKP.IX/IV/2015
57	I PUTU ERIK WIRAWAN	Basic ARFF	013/B.PKP.IX/IV/2015
58	I GEDE YUDIANA	Basic ARFF	08/B.PKP-PK.XXV/BP3P-16
59	I PUTU YOGA SEDANA	Basic ARFF	417/B.PKP-PK-31A/VIII/STPI-2018
60	A.A MADE OKA SAPUTRA	Basic ARFF	408/B.PKP-PK-31A/VIII/STPI-2018
61	I GEDE ADI SUYADI PERMANA	Basic ARFF	441/B.PKP-PK-31B/VIII/STPI-2018
62	I MADE WAHYU PRADANA	Basic ARFF	432/B.PKP-PK-31B/VIII/STPI-2018

63	I GEDE PUTU HENDRADINATA	Basic ARFF	435 /B.PKP-PK-31B /VIII/STPI-2018
64	I MADE GEDE PARIS WIRANTA PUTRA	Basic ARFF	409/B.PKP-PK-31A/VIII/STPI-2018
65	I PUTU AGUS DANA PUTRA	Basic ARFF	416/B.PKP-PK-31A/VII/STPI-2018
66	SANG NYOMAN ARISTYA SUANDIKA	Basic ARFF	415/B.PKP-PK-31A/VIII/STPI-2018
67	I PUTU WARAN BUMI ATMAJA	Basic ARFF	422/B.PKP-PK-31A/VIII/STPI-2018
68	ALWI PRANATA	Basic ARFF	430/B.PKP-PK-31B/VIII/STPI-2018

69	I PUTU ARMAWAN	Basic ARFF	440/B.PKP-PK-31B/VIII/STPI-2018
70	PUTU META ANDI LAKSANA	Basic ARFF	010/B.PKP-PK-33/I/STPI-2019
71	I GUSTI NGURAH ALIT	Basic ARFF	003/B.PKP-PK-33/I/STPI-2019
72	MADE KRISNA BAGUS DHARMA PUTRA	Basic ARFF	009/B.PKP-PK-33/I/STPI-2019
73	I GUSTI NGURAH DODIK ADI KARYA P	Basic ARFF	004/B.PKP-PK-33/I/STPI-2019
74	PUTU OGI SAPUTRA	Basic ARFF	011/B.PKP-PK-33/I/STPI-2019
75	ANAK AGUNG GEDE DALEM SANTIKA	Basic ARFF	001/B.PKP-PK-33/I/STPI-2019
76	IDA BAGUS OKA RAHARJA	Basic ARFF	006/B.PKP-PK-33-1/STPI-2019
77	KETUT YUDI CANDRA WIGUNA	Basic ARFF	008/B.PKP-PK-33/I/STPI-2019
78	I KETUT KRISNA WIDHI ADNYANA	Basic ARFF	263/B.PK-PPK-39/VII/STPI-2019
79	I MADE GANDHI PRAMANA	Basic ARFF	272 /B.PKP-PK-39/VIII/STPI-2019
80	I GUSTI AGUNG GEDE NANDA BASKARA	Basic ARFF	270/B.PKP-PK-39/VIII/STPI-2019
81	I MADE ANGGA WIRA NUGRAHA	Basic ARFF	282/B.PKP-PK-39/VIII/STPI-2019
82	I KADEK RAI BAWA	Basic ARFF	277/B.PKP-PK-39/VIII/STPI-2019
83	I KADEK WIRAYOGA	Basic ARFF	273/B.PKP-PK-39/VIII/STPI-2019
84	I PUTU ADI PARWITA	Basic ARFF	279/B.PKP-PK-39/VIII/STPI-2019
85	PUTU HARY SUCIPTA	Basic ARFF	266 /B.PKP-PK-39/VIII/STPI-2019
86	PUTU SURYA MANDALA WIYOGA	Basic ARFF	275/B.PKP-PK-39/VIII/STPI-2019
87	GDE ABDI SATRIYA WIBAWA	Basic ARFF	276/B.PKP-PK-39/VIII/STPI-2019
88	I KOMANG ETA TRIANA JAYA	Basic ARFF	274/B.PKP-PK-39/VIII/STPI-2019

89	A.A GEDE AGUS SUASTAWAN	Basic ARFF	278/B.PKP-PK-39/VIII/STPI-2019
90	ADE SWADARMA MADYASTAWA N	Basic ARFF	269/B.PKP-PK-39/VIII/STPI-2019
91	I KADEK DITA KURNIAWAN	Basic ARFF	267/B.PKP-PK-39/VIII/STPI-2019
92	I KADEK AGUS WIRA ANDIKA	Basic ARFF	249/B.PKP-PK-38/VIII/STPI-2019
93	I KADEK DWI CAHAYA	Basic ARFF	250 /B. PKP-PK-38/VIII/STPI-2019
94	I KADEK GILANG DWI SAPUTRA	Basic ARFF	251/B.PKP-PK-38-VIII/STPI-2019
95	I KADEK TOBING ASCAHYA	Basic ARFF	246/B.PKP-PK-38/VIII/STPI-2019
96	I NYOMAN ALIT FEBRI SAPUTRA	Basic ARFF	244/B.PKP-PK-38/VIII/STPI-2019
97	I PUTU EKA ASTIKA	Basic ARFF	243/B.PKP-PK-38/VIII/STPI-2019
98	I PUTU Satria Pradipta ARNISA	Basic ARFF	240/B.PKP-PK-38/VIII/STPI-2019
99	KOMANG WAHYU YUDISTIRA WIGUNA	Basic ARFF	008/B.PKP-PK-33/I/STPI-2019
100	PANDE MADE BAYU GUNARSA	Basic ARFF	274/B.PKP-PK-38/VIII/STPI-2019

101	ABDAN SYAKURO	Basic ARFF	245 /B.PKP-PK-38/VIII/STPI-2019
102	EKA KURNIA ARSANA	Basic ARFF	257/B.PKP-PK-38/VIII/STPI-2019
103	BONA VENTURA ZYLASTIA	Basic ARFF	252/B.PKP-PK-38/VIII/STPI-2019
104	I NYOMAN DODY PRAMANA PUTRA	Basic ARFF	6109/B.PKP-PK-51/XII/PPIC-2023
105	KOMANG ADI WIJAYA PUTRA	Basic ARFF	6110/B.PKP-PK-51/XII/PPIC-2023

2. Pelayanan Terminal dan Non Terminal

NO.	NAMA	KJ
1	I GUSTI AGUNG OKA AGASTYA	11
2	ACHMAD YUSIANTO	11
3	K. PUTRI YUNDRIATY	11
4	ANAK AGUNG AYU UMayanti	11
5	PUTU INDRAYANI	11
6	NI LUH SRI PURI	11
7	NINIK GIYANTI HANDAYANI	11
8	TOPAN RAHIMA PUTRA	11

9	NI LUH WAYAN ANI WIRIANI	10
10	NI KETUT UJIANI	10
11	NOVITA AMELIA KIRANA	10
12	YONASITA RIZQI AMALIA	10
13	SUSMIATI	10
14	WEDHA SEKAR PUSPITA	10
15	HERIBERTUS SUGI AMERTA	9
16	LILIS TRISTIOWATI	8
17	LUH WINA NOVYANGGITA DEWI	8
18	NORMA FAJRIANTI	8
19	MONICA YUNITA	8
20	I GUSTI NGURAH AGUNG SURYANINGRAT	0
21	PUTU WAHYU ARI SUTRA	0
22	YUSUF ADINEGORO	0
23	I GST AG GD AGUNG KRESNA GERIH	0
24	GUSTI AGUNG AYU MIRAH JULITA	0

NO.	KOMPONEN	KETERANGAN		
		25	PUTU RATIH APRILLIA	0
		26	I DEWA GEDE RAKA RAHADI ARIMBAWA	0
		27	NI PUTU EMI SUWANTARI	0
		28	MADE DEPI JULIANDARI	0
		29	DAFIT HOTMAN	0
		30	TJOK GEDE ANANTA WIRA PERMANA PEMAYUN	0
		31	KADEK ADI KURNIAWAN	0
		32	I NYOMAN TRI MULIARTHA	0
		33	I PUTU PANDIT NARAYANA	0
		34	INDAH EKAFUJI LESTARI	0
		35	KOMANG PUTRI SEPTARINI TJANDRA	0
		36	PUTU SURYAWAN	0
		37	NGAKAN PUTU MAYANA PUTRA	0
		38	I GEDE MADE ANOM SURYA WISNAWA	0
		39	NI PUTU JULITA ASARI	0
		40	MUHAMMAD IQBAL HAWARI	0
		41	I KADEK AGUS WINDRAWAN	0
		42	MADE AGUS SATYA LAKSAMANA PUTRA	0
		43	UKHI PAMBUDIE	10
		44	MUHAMMAD LAHOYA BAGASKARA	10
		45	I MADE TEKAD KALIMANTARA	10
		46	PUTU ADITHYA KUSUMA	8
		47	KAMAL	8
		48	RIDWAN HADIWIJAYA	0
		49	DWI GIARTONO	0
		50	ARIS HARIYANTO	0
		51	I MADE RESTU WIRYA GUNA	0
		52	I KETUT SONI ARI KURNIAWAN	0
		53	RYAN TRI HARTANTO	0
		54	FIRDAUS	0
		55	I PUTU ADI PURNAMA PUTERA	0
		3. Pelayanan terhadap Penumpang		

NO.	KOMPONEN	KETERANGAN		
		No.	Nama	KJ
		1	HANDAYANI NOVITASARI	12
		2	IKKE OCTAVIANI NAZULLUL RACHMAN	10
		3	GRACE FLORENSIA PARINDING	10
		4	I GEDE EKA SUMARYANA	10
		5	I WAYAN ANDIKA PRAMANA	0
		6	I DEWA AYU PUTRI NOPIYANTI	0
		7	PUTU GEDE TEGUH ARYANTA	0
		8	NI LUH ARMAYANTI	0
		9	I GUSTI AGUNG DIAN BIMANTARA	0
		10	I MADE DWI KARSA	0
		11	I PUTU AGUS HENDRA PUTRA	0
		12	KADEK AGUS MAHENDRA	0
		13	I GUSTI BAGUS ARYA SEDANA PUTRA	0
		14	KADEK WIRAMA DWI PUTRA	0
		15	EMILIA SAFITRI	0
		16	NYOMAN KARMILA TRISNAWATI	0
		17	NI NYOMAN MUTIA SARI TRISNAYANTI	0
		18	LUH TISA HANDAYANI	0
		19	I WAYAN SUARDIANA	0
		20	AGOUS PERTAMA PUTRA	0
		21	I MADE PUTRA MAHARDIKA	0
		22	GEDE YAMA ADI KUSUMA	0
		23	I DEWA GEDE ERY KRISNA ARINJAYA	0
		24	KETUT ISTRI SURYASTINI	0
		25	LUH LINDA ARDIKA YANTI	0
		26	IDA AYU SARASWATI DEWANTARI	0
		27	NI MADE LAKSMI ASTARINI	0
		28	ANAK AGUNG AYU WULANDARI	0
		29	LUH PUTRI FEBRIYANTI	0
		30	I WAYAN DARSANA	0
		31	I KETUT GEDE DONNY JAYA LAKSAMANA	0

NO.	KOMPONEN	KETERANGAN	
		32	WIWIN ULVADILA 0
		33	I GUSTI NGURAH BAYU PARAMARTHA 0
		34	CHRISMAN ROBBERTO DETHAN 0
		35	NI MADE ULINTARI NINGSIH 0
		36	OKA WINDHI PURNAMA 0
		37	KADEK INTAN DWI PERMITA 0
		38	AYU PUTU PURNAMIKA MANDRA 0
		39	NI LUH APRILLIA SUGIARTINI 0
		40	ANAK AGUNG BAGUS DHARMAWAN 0
		41	NI LUH KARTINI RAHAYU 0
		42	KADEK CANDRAWATI ARSADI PUTRI 0
		43	I MADE DWI ANGGA PUTRA 0
		44	NI KADEK KEMBAR TETEN SURYANI 0
		45	TIKA APRILIA PUTRI PERMADI 0
		46	NI MADE YUSTIKA CHANDRADEWI 0
		47	PUTU ARINA LIBRA YANTI 0
		48	ANAK AGUNG WAHYU PRADNYANDARI 0
		49	NI PUTU AYU DEVY WULANDARI 0
		50	ALIM TINEKE PRATIWI 0
		51	NI KADEK PUSPADEVI 0
		52	M BAYU FITRIANSYAH PUTRA 0
		53	DEWA GEDE AAN SAHADEWA 0
		54	I MADE HERRY DHARMA WINATA 0
		55	IDA AYU ISTRI ANOM NADINDA 0
		56	KADEK KARINA AUGUSTIN DWI P.R 0
		57	KOMANG ARISTANAYA 0
		58	NI KADEK ADINDA SUIYOBI PUTRI WSEDANA 0
		59	NI NYOMAN TRISNA SUSANTI 0
		60	PRANITA PURWANTINI 0

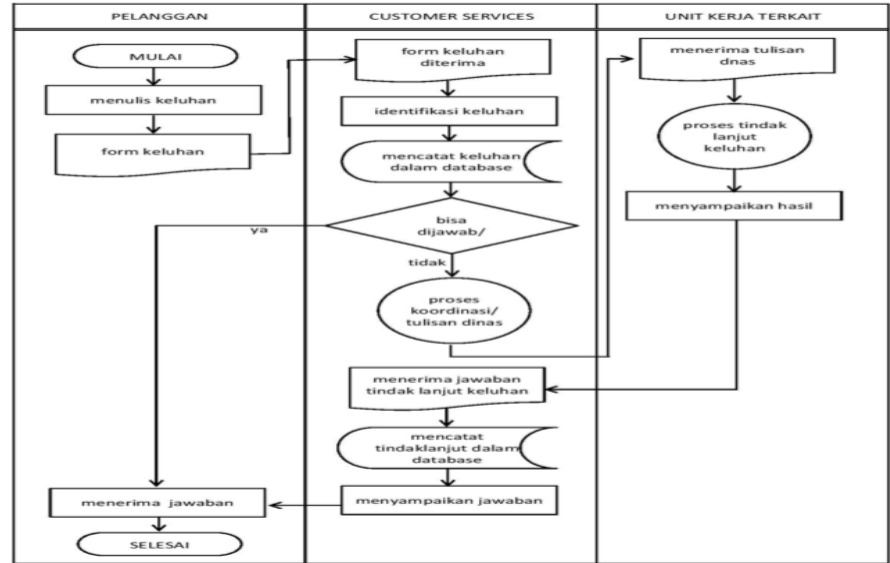
NO.	KOMPONEN	KETERANGAN																																	
		<p>4. Pelayanan terhadap Kargo dan Pos</p> <table border="1" data-bbox="464 405 1406 745"> <thead> <tr> <th>NO</th> <th>NAMA</th> <th>KJ</th> <th>NO SERTIFIKAT</th> <th>TERBIT</th> </tr> </thead> <tbody> <tr> <td>1</td> <td>I MADE SUDARSANA</td> <td>11</td> <td>DPT.173/DL.09/AMC-9/2021-B</td> <td></td> </tr> <tr> <td>2</td> <td>I WAYAN KARIANA</td> <td>11</td> <td>DPT.174/DL.09/AMC-9/2021-B</td> <td></td> </tr> <tr> <td>3</td> <td>INDRA CATUR SAPUTRA</td> <td>11</td> <td>DPT.175/DL.09/AMC-9/2021-B</td> <td></td> </tr> </tbody> </table>	NO	NAMA	KJ	NO SERTIFIKAT	TERBIT	1	I MADE SUDARSANA	11	DPT.173/DL.09/AMC-9/2021-B		2	I WAYAN KARIANA	11	DPT.174/DL.09/AMC-9/2021-B		3	INDRA CATUR SAPUTRA	11	DPT.175/DL.09/AMC-9/2021-B														
NO	NAMA	KJ	NO SERTIFIKAT	TERBIT																															
1	I MADE SUDARSANA	11	DPT.173/DL.09/AMC-9/2021-B																																
2	I WAYAN KARIANA	11	DPT.174/DL.09/AMC-9/2021-B																																
3	INDRA CATUR SAPUTRA	11	DPT.175/DL.09/AMC-9/2021-B																																
9	Pengawasan Internal	<p>Terdapat atasan yang membawahi personel yang memiliki standar kompetensi tersebut yang melaksanakan fungsi pemberian pelayanan jasa kebandarudaraan, baik pelayanan terhadap pesawat udara, pelayanan terhadap penumpang, serta pelayanan di area/wilayah kargo dan pos.</p> <table border="1" data-bbox="448 1016 1398 1845"> <thead> <tr> <th>NO</th> <th>NAMA</th> <th>JABATAN</th> </tr> </thead> <tbody> <tr> <td>1</td> <td>AHMAD SYAUGI SHAHAB</td> <td>GENERAL MANAGER</td> </tr> <tr> <td>2</td> <td>IBNU SOLIKIN</td> <td>DEPUTY GM AIRPORT OPERATION AND SECURITY SERVICES</td> </tr> <tr> <td>3</td> <td>DEMIYANTO</td> <td>PGS. DEPUTY GM AIRPORT COMMERCIAL SERVICES</td> </tr> <tr> <td>4</td> <td>BOEDI NOER TJAHJO S.</td> <td>DEPUTY GM AIRPORT FACILITIES AND EQUIPMENT SERVICES</td> </tr> <tr> <td>5</td> <td>WAGIMUN</td> <td>PGS. DEPUTY GM FINANCE, HC, AND BUSINESS SUPPORT</td> </tr> <tr> <td>6</td> <td>GOENTORO</td> <td>PGS. GM TERMINAL</td> </tr> <tr> <td>7</td> <td>KUS HENDRATNO</td> <td>AOCC DIVISION HEAD</td> </tr> <tr> <td>8</td> <td>GEDE EKA SANDI ASMADI</td> <td>COMMUNICATION AND LEGAL DIVISION HEAD</td> </tr> <tr> <td>9</td> <td>DHANI HARIBUNDANA ISKANDAR</td> <td>QUALITY AND SMS DIVISION HEAD</td> </tr> <tr> <td>10</td> <td>AGUSTINUS SUPRIYANTO</td> <td>PGS. AIRPORT CUSTOMER SERVICE DIVISION HEAD</td> </tr> </tbody> </table>	NO	NAMA	JABATAN	1	AHMAD SYAUGI SHAHAB	GENERAL MANAGER	2	IBNU SOLIKIN	DEPUTY GM AIRPORT OPERATION AND SECURITY SERVICES	3	DEMIYANTO	PGS. DEPUTY GM AIRPORT COMMERCIAL SERVICES	4	BOEDI NOER TJAHJO S.	DEPUTY GM AIRPORT FACILITIES AND EQUIPMENT SERVICES	5	WAGIMUN	PGS. DEPUTY GM FINANCE, HC, AND BUSINESS SUPPORT	6	GOENTORO	PGS. GM TERMINAL	7	KUS HENDRATNO	AOCC DIVISION HEAD	8	GEDE EKA SANDI ASMADI	COMMUNICATION AND LEGAL DIVISION HEAD	9	DHANI HARIBUNDANA ISKANDAR	QUALITY AND SMS DIVISION HEAD	10	AGUSTINUS SUPRIYANTO	PGS. AIRPORT CUSTOMER SERVICE DIVISION HEAD
NO	NAMA	JABATAN																																	
1	AHMAD SYAUGI SHAHAB	GENERAL MANAGER																																	
2	IBNU SOLIKIN	DEPUTY GM AIRPORT OPERATION AND SECURITY SERVICES																																	
3	DEMIYANTO	PGS. DEPUTY GM AIRPORT COMMERCIAL SERVICES																																	
4	BOEDI NOER TJAHJO S.	DEPUTY GM AIRPORT FACILITIES AND EQUIPMENT SERVICES																																	
5	WAGIMUN	PGS. DEPUTY GM FINANCE, HC, AND BUSINESS SUPPORT																																	
6	GOENTORO	PGS. GM TERMINAL																																	
7	KUS HENDRATNO	AOCC DIVISION HEAD																																	
8	GEDE EKA SANDI ASMADI	COMMUNICATION AND LEGAL DIVISION HEAD																																	
9	DHANI HARIBUNDANA ISKANDAR	QUALITY AND SMS DIVISION HEAD																																	
10	AGUSTINUS SUPRIYANTO	PGS. AIRPORT CUSTOMER SERVICE DIVISION HEAD																																	

NO.	KOMPONEN	KETERANGAN
-----	----------	------------

10 Penanganan Pengaduan, Saran dan Masukan

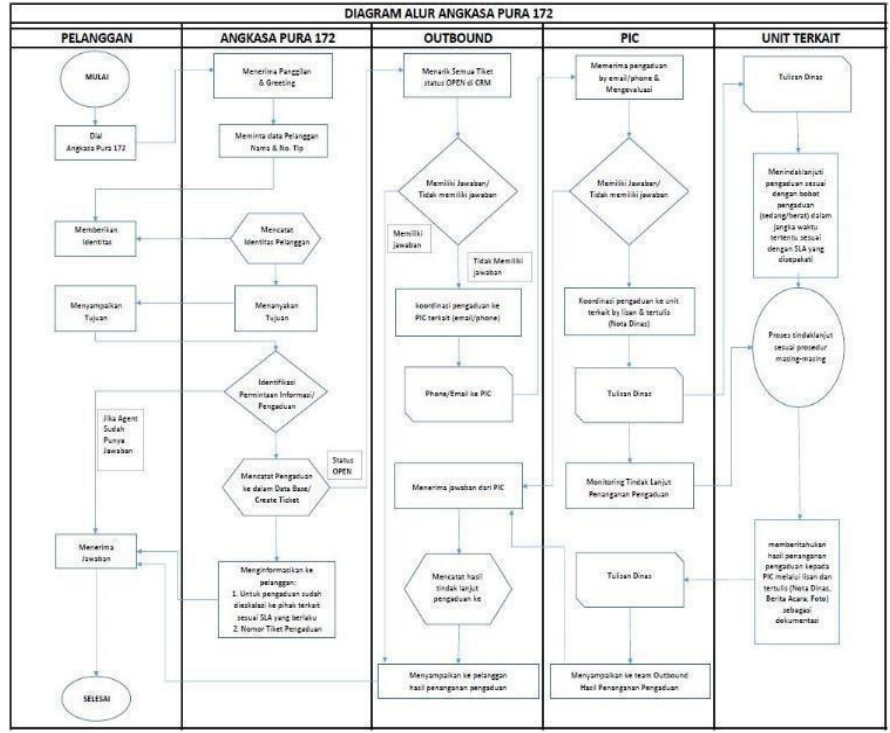
Mekanisme atau flow apabila pengguna jasa layanan tidak puas dengan pelayanan jasa kebandarudaraan yang diberikan baik pelayanan terhadap pesawat udara, pelayanan terhadap penumpang serta pelayanan di area/wilayah kargo dan pos, misalnya melalui kotak pengaduan atau melalui petugas penanganan keluhan.


1. Alur Pengaduan



2. Media/ Sarana

- a. Kotak Saran sebanyak 2 unit



NO.	KOMPONEN	KETERANGAN
		b. Petugas Customer Service c. Contact Center Angkasa Pura Indonesia 1) Telepon : 172 / 138 2) whatsapp : +62811 984 138 3) Email : contact@injourneyairports.id 4) Live chat : www.injourneyairports.id 5) Facebook : Contact Center Angkasa Pura 172 6) Instagram : @Angkasapura_172 7) Twitter : @angkasapura172
11	Jumlah Pelaksana	Terdapat 1.641 personel, antara lain terdiri dari 591 personel Pegawai Organik, 3 personel Pegawai PKWT, dan 1.047 personel Tenaga Kontrak OS yang secara langsung menangani proses pelayanan jasa kebandarudaraan, baik pelayanan terhadap pelayanan pesawat udara, pelayanan terhadap penumpang serta pelayanan di area/wilayah kargo dan pos.
12	Jaminan Pelaksana	<p>PT Angkasa Pura Indonesia Kantor Cabang Bandar Udara Internasional I Gusti Ngurah Rai - Bali berjanji bahwa pelayanan jasa kebandarudaraan akan dilaksanakan sesuai dengan standar yang ditetapkan, sesuai dengan maklumat pelayanan yang telah ditandatangani, serta Standar Operasional Prosedur yang telah dibuat.</p>  <p style="text-align: right;">MAKLUMAT PELAYANAN</p> <p>“Dengan ini, kami PT Angkasa Pura Indonesia (InJourney Airports) Cabang Bandar Udara Internasional I Gusti Ngurah Rai-Bali, menyatakan sanggup menyelenggarakan pelayanan jasa kebandarudaraan sesuai dengan pelayanan jasa kebandarudaraan yang telah ditetapkan dan apabila tidak menepati janji ini, kami siap menerima sanksi sesuai ketentuan peraturan perundang-undangan.”</p> <p style="text-align: center;">Badung, 12 Desember 2024 General Manager Bandar Udara Internasional I Gusti Ngurah Rai-Bali I Gusti Ngurah Rai International Airport by injourney Airports AHMAD SYAUGI SHAHAB</p>
13	Jaminan Keamanan dan	PT Angkasa Pura Indonesia Kantor Cabang Bandar Udara Internasional I Gusti Ngurah Rai - Bali menjamin bahwa selama pengguna jasa menggunakan atau memanfaatkan pelayanan jasa kebandarudaraan, akan diberikan pelayanan

NO.	KOMPONEN	KETERANGAN
	Keselamatan Pelayanan	semaksimal mungkin dengan tetap memperhatikan aspek keselamatan dan keamanan sesuai dengan Maklumat Pelayanan.
14	Evaluasi Kinerja Pelayanan	<p>Evaluasi hasil kinerja personel yang bertugas memberikan pelayanan sesuai dengan capaian kinerja, dan masukan dari pengguna jasa menyangkut keluhan terhadap penyelesaian layanan, yaitu:</p> <ol style="list-style-type: none"> 1. Kinerja Internal: <ol style="list-style-type: none"> a. PMS b. Penilaian Kinerja atau Key Performance Indicator (KPI) c. Masukan dari pengguna jasa menyangkut keluhan terhadap penyelesaian layanan melalui Contact Center d. Pengukuran InJourney (Mystery Traveller) e. Pengukuran Customer Experience 2. Kinerja Eksternal: <p>Pelaksanaan Survey Kepuasan Masyarakat (SKM)</p> <ol style="list-style-type: none"> a. Penilaian Pengukuran CSI – INACA b. Penilaian Pengukuran ASQ – ACI c. Hasil pengawasan oleh regulator terkait pelayanan jasa kebandarudaraan d. Penilaian Pengukuran Skytrax

Badung, 10 Maret 2025
GENERAL MANAGER

I Gusti Ngurah Rai
International Airport
by InJourney Airports

AHMAD SYAUGI SHAHAB

DATA PT ANGKASA PURA INDONESIA
KANTOR CABANG BANDAR UDARA INTERNASIONAL I GUSTI NGURAH RAI – BALI

A. Data Umum Bandar Udara

1. Nama Bandar Udara	: I Gusti Ngurah Rai – Bali
2. Penyelenggara Bandar Udara	: PT Angkasa Pura Indonesia
3. Alamat Bandar Udara	: Jl. Bandara Ngurah Rai no.1 Kelurahan Tuban, Kecamatan Kuta, Kabupaten Badung, Provinsi Bali
4. Fasilitas Sisi Udara	
a. Runway	: 1 (satu) buah, 3000 m x 45 m
b. Taxiway	: 9 (sembilan) buah N1 150 m x 26.5 m N2 148 m x 30 m N3 148 m x 30 m N4 232 m x 30 m N5 232 m x 30 m N6 280 m x 23 m N7 150 m x 26.5 m P1 449 m x 23 m P7 803 m x 23 m S1 287 m x 30 m S2 236 m x 30 m
c. Apron	: Dimension of North Apron Stand A1-A4: 164 m x 98.70 m Stand A5-A10: 246 m x 98.70 m Stand A11-A14: 164 m x 125.60 m Stand A15-A17: 225.20 m x 125.60 m Stand A18-A21: 290.40 m x 125.60 m Stand A22-A25: 290.40 m x 125.60 m Stand A26-A34: 746.30 m x 125.60 m Stand A35-A36: 82 m x 53.30 m Stand A37-A40: 215 m x 59.30 m Stand A41-A46: 249 m x 89.60 m Dimension of South Apron Stand G1-G16) : 548.60 m x 69.80
d. Strip Runway	: 2 (dua), 2700 m x 150 m
e. RESA	: Ada, 2 (dua) sisi, 90 m x 90 m

f. Shoulder	:	Ada, 2 (dua) sisi 3000 m x 7.5 m
g. Marka	:	Ada
5. Fasilitas Alat Bantu Pendaratan Visual		
a. Approach Light	:	166 buah
b. PAPI	:	8 box 8 lampu
c. Sequence Flashing Light	:	30 buah
d. RTIL	:	2 unit
e. Runway Edge Light	:	435 unit
f. Runway End Light	:	r/w 09 : 8 unit, r/w 27 : 11 unit
g. Threshold Light	:	r/w 09 : 14 unit, r/w 27 : 31 unit
h. Taxiway Edge Light	:	100 unit
i. Apron Light	:	sama dengan taxiway
j. Taxi Guidance Sign Light	:	33 unit
k. Wind Direction Indicator	:	2 buah
l. Control System	:	1 sistem control desk

B. Data Fasilitas Terminal Domestik

1. Luas Terminal Domestik	:	67.883,50 m ²
2. Kapasitas Ideal Terminal Domestik	:	7.119.984 Pax
3. Luas area utilitas	:	7.605,44 m ²
4. Luas area komersial domestic	:	10.438,17 m ²
5. Jumlah check-in counter Domestik	:	62 buah
6. Luas Area Check-in Counter Domestik	:	6.787 m ²
7. Keberangkatan Domestik	:	19.948 m ²
8. Luas Area Pengambilan Bagasi Domestik	:	7.098 m ²
9. Luas area parkir kendaraan	:	43.511 m ²
10. Kapasitas parkir kendaraan	:	1.108 roda 4 3.681 roda 2 (inter & dom) 85 bus & mini bus (inter & dom)

11. Jumlah kursi ruang tunggu keberangkatan domestik	:	2.736 seats
12. Jumlah trolley	:	1.250 unit
13. Jumlah conveyor baggage claim domestik	:	5 unit
14. Garbarata	:	11 unit

C. Data Fasilitas Terminal Internasional

1. Luas Terminal Internasional	:	128.626,80 m ²
2. Kapasitas Ideal Terminal Internasional	:	13.717.200 Pax
3. Luas area utilitas internasional	:	8.689,19 m ²
4. Luas area komersial internasional	:	15.001,03 m ²
5. Jumlah check-in counter internasional	:	132 buah
6. Luas Area Check-in Counter Internasional	:	9.280 m ²
7. Luas Area Ruang Tunggu Keberangkatan Internasional	:	16.216 m ²
8. Luas area parkir kendaraan	:	8.196 m ²
9. Luas area parkir kendaraan	:	39.130 m ²
10. Kapasitas parkir kendaraan	:	730 roda 4 3.681 roda 2 (inter & dom) 85 bus & mini bus (inter & dom)
11. Jumlah kursi ruang tunggu keberangkatan internasional	:	3.073 seats
12. Jumlah trolley	:	1.300 unit

13. Jumlah conveyor baggage claim internasional	:	7 unit
14. Garbarata	:	22 unit

Badung, 10 Maret 2025
GENERAL MANAGER


I Gusti Ngurah Rai

International Airport

by Inqurney Airports

AHMAD SYAUGI SHAHAB

MAKLUMAT PELAYANAN

“Dengan ini, kami PT Angkasa Pura Indonesia (InJourney Airports) Cabang Bandar Udara Internasional I Gusti Ngurah Rai-Bali, menyatakan sanggup menyelenggarakan pelayanan jasa kebandarudaraan sesuai dengan pelayanan jasa kebandarudaraan yang telah ditetapkan dan apabila tidak menepati janji ini, kami siap menerima sanksi sesuai ketentuan peraturan perundang-undangan.”

Badung, 12 Desember 2024
General Manager Bandar Udara Internasional
I Gusti Ngurah Rai-Bali

I Gusti Ngurah Rai
International Airport
by InJourney Airports

AHMAD SYAUGI SHAHAB